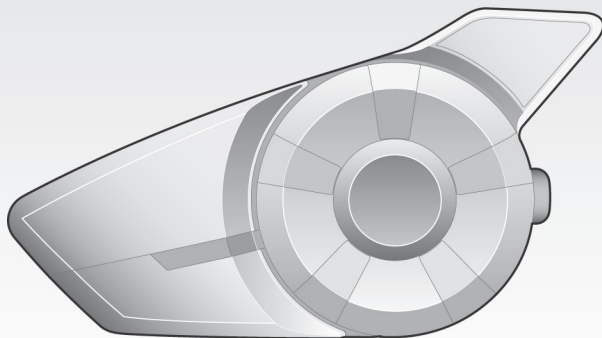




20S EVO EVO

Moottoripyörän Bluetooth®-
viestintäjärjestelmä



Suomi



SENA

www.sena.com

Käyttöohje

© 1998-2017 Sena Technologies, Inc. All rights reserved.

Sena Technologies, Inc pidättää itsellään oikeuden tehdä muutoksia ja parannuksia tuotteeseen ilman ennakoilmoitusta.

Sena™ on tavaramerkki, jonka omistaa Sena Technologies, Inc. tai sen tytäryhtiöt USA:ssa ja muissa maissa. 20S EVO™, 10U™, 10C™, Prism™, Snowtalk™, 3S™, SMH10™, SMH5™, SMH5-FM™, SPH10™, SPH10H™, SPH10H-FM™, SMH10R™, SPH10S™, SPH10H™, SR10™, SR10i™, SM10™, EXPAND™, Bluetooth Audio Pack for GoPro®, Bluetooth, Mic & Intercom™, Snowtalk™, Handlebar Remote™, Wristband Remote™, RC4™, RC3™, RC1™ ja FreeWire™ ovat tuotemerkkejä, jonka omistaa Sena Technologies, Inc. sen tytäryhtiöt. Tuotemerkkejä ei saa käyttää ilman Senan myöntämää lupaa.

GoPro® on rekisteröity tavaramerkki, jonka omistaa Woodman Labs of San Mateo, California. Sena Technologies, Inc. ("Sena") ei ole omistusyhteyttä Woodman Labs -yhtiöön. Sena Bluetooth Pack for GoPro® on Sena Technologies, Inc.:n kehittämä ja valmistama Bluetooth-varuste GoPro® Hero3:een.

Bluetooth® -sanan ja logon omistaa Bluetooth SIG, Inc. Sena käyttää niitä lisenssillä. iPhone, iPod ovat rekisteröityjä tavaramerkkejä, jotka omistaa Apple Inc. Zumo™ on tavaramerkki, jonka omistaa Garmin Ltd. tai sen tytäryhtiöt. TomTom™ on tavaramerkki tai rekisteröity tavaramerkki, jonka omistaa TomTom International B.V. Muut tavamerkit ja tuotenimet ovat omistajiensa omaisuutta.

SISÄLTÖ

1	ESITTELY.....	5	20	TOIMINTOJEN PRIORISOINTI.....	42
2	PAKKAUKSEN SISÄLTÖ.....	6	21	ASETUKSET.....	43
3	ASENTAMINEN.....	8	22	TEHDASASETUKSET.....	52
4	KÄYTTÖÖNOTTO.....	12	23	NOLLAUS.....	52
5	20S EVO:N MUODOSTAMINEN PARIKSI BLUETOOTH-LAITTEIDEN KANSSA.....	14	24	OHJELMISTOPÄIVITYS.....	53
6	PARIKSI MUODOSTAMINEN PROFIILILLA A2DP STEREO TAI HANDSFREE.....	19	25	TOIMINTOJEN YLEISKATSAUS.....	54
7	HANDSFREE.....	20		SERTIFIKAATIT.....	56
8	MUSIIKINKUUNTELU.....	22		MAAHANTUOJAN TIEDOT.....	60
9	GPS-NAVIGOINTI.....	24			
10	SENA SR10 -SOVITIN.....	25			
11	RADIO.....	26			
12	AMBIENT-TOIMINTO.....	28			
13	PUHEOHJAUS.....	28			
14	RYHMÄKESKUSTELU.....	30			
15	KAKSI- TAI MONISUUNTEINEN YHTEYS LAITTEIDEN VÄLILLÄ.....	31			
16	KOLMEN OSALLISTUJAN VÄLINEN NEUVOTTELUPUHELU.....	35			
17	KESKUSTELURYHMÄN PERUSTAMINEN.....	36			
18	YHTEYS MUUNMERKKISIIN LAITTEISIIN.....	36			
19	KAUKOSÄÄDIN.....	40			

1 ESITTELY

Sena 20S EVO on moottoripyöräkäyttöön tarkoitettu Bluetooth-viestintäjärjestelmä, jonka avulla voit langattomasti soittaa puheluja, kuunnella musiikkia, saada navigointilaitteen ajo-ohjeet ja keskustella muiden motoristien kanssa.

20S EVO on yhteensopiva Bluetooth 4.1 -tekniikan kanssa, ja se tukee seuraavia profiileja: Headset Profile, Hands-Free Profile (HFP), Advanced Audio Distribution Profile (A2DP) sekä Audio Video Remote Control Profile (AVRCP). Tarkista 20S EVO:n yhteensopivuus muiden valmistajien laitteiden kanssa.

Lue tämä käyttöohje huolellisesti ennen kuin alat käyttää laitetta. Katso myös uusimmat tiedot laitteistamme osoitteesta www.sena.com.

Laitteen ulkonäkö saattaa hieman poiketa kuvissa esitetyistä.

Ominaisuuksia:

- Bluetooth 4.1
- Dual Bluetooth module communication system
- Audio Multitasking™
- Kaksisuuntainen viestintä samanaikaisesti jopa 8 laitteen kanssa
- Group Intercom™
- Bluetooth-yhteyden kantama jopa 2 km*

- Älypuhelinsovellus iPhoneen ja Android-laitteisiin
- Universal Intercom™
- Advanced Noise Control™
- Selkeät puheohjaustoiminnot
- Puhdas, luonnollinen ääni
- Bluetooth Audio Recording™
- Monipuoliset liiketunnistimeen perustuvat toiminnot
- Yksinkertainen kypäräkiinnitys
- ULA-radio, jossa asemahaku ja tallennus
- Bluetooth-parinmuodostus kahdelle puhelimelle
- Bluetooth-handsfree
- Bluetooth-stereotoisto esim. mp3-soittimesta
- Bluetooth-stereotoisto GPS-navigointilaitteesta
- Ohjelmisto päivitettävissä

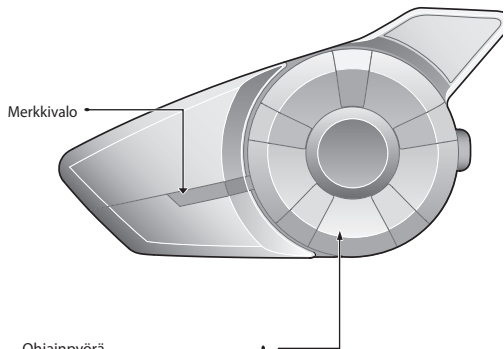
.....
* esteettä ulkona

Tekniset tiedot lyhyesti:

- Bluetooth 4.1
- Tuetut profiilit: Headset Profile, Hands-Free Profile (HFP), Advanced Audio Distribution Profile (A2DP), and Audio Video Remote Control Profile (AVRCP)

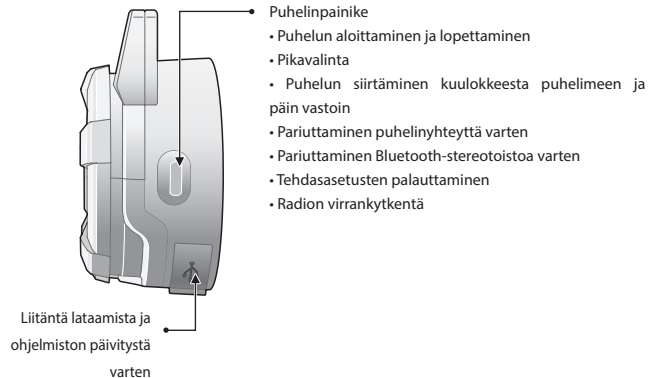
2 PAKKAUKSEN SISÄLTÖ

• Kuuloke

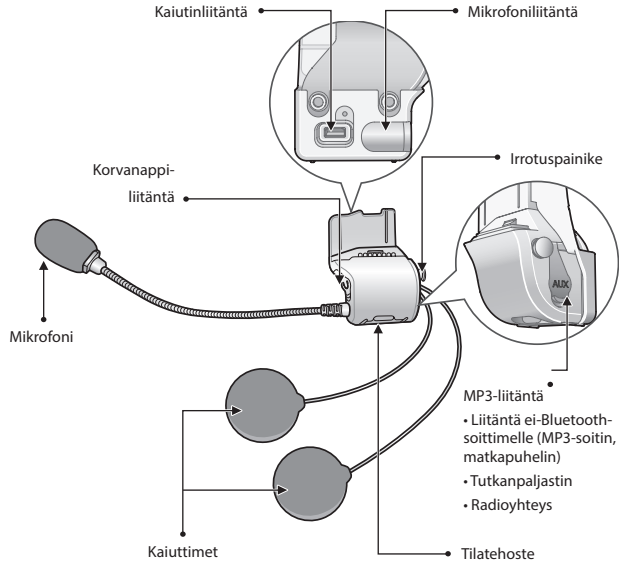


Ohjainpyörä

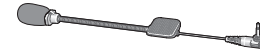
- Puhelun aloitus ja lopetus
- Saapuvan puhelun hylkääminen
- Puheyhetyden avaaminen
- Äänenvoimakkuussäätö (käännä)
- Bluetooth-toiston keskeytys/jatkaminen
- Äänellinen pikasiirto eteen/taakse pitämällä painettuna ja samalla kääntämällä
- Pariuttaminen puheyhetyttä varten
- Äänen asetukset
- Asetusvalikon selaus
- ULA-radioaseman haku



• Yleismallinen kypäräkiinnike



• Langallinen mikrofoni



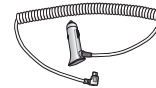
• Langallinen mikrofoni



• USB-virta/datakaapeli



• 12V virtalähde



• 2,5 -> 3,5 mm stereokaapeli



• Liimattava pinta-asennussarja



• Kaiutinliitännän suojakansi

• Kumityyny



• Kaiutinpehmusteet



• Kaiutinkiinnikkeet



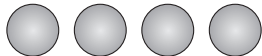
• Mikrofonikiinnikkeet



• Kiinnike langalliselle mikrofonille



• Kaiutinkoroke



• Kuusiokoloavain

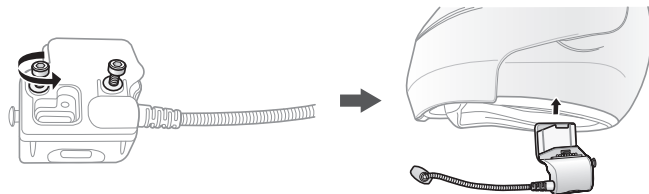


3 20S EVO:N ASENTAMINEN KYPÄRÄÄN

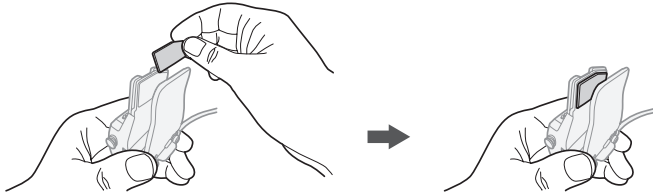
3.1 Asennus kypärään

Noudata huolellisesti ohjeita, jotta kiinnityksestä tulee tukeva.

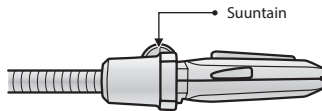
1. Irrota kuusiokoloavaimella kiinnikkeen takalevyssä olevat kaksi ruuvia. Työnnä kiinnike kypärän pehmusteen ja muovikuoren väliin kuvan osoittamalla tavalla ja kiristä ruuvit. Varmistu, että mikrofoni tulee riittävän lähelle suuta kun kypärä on päässäsi.



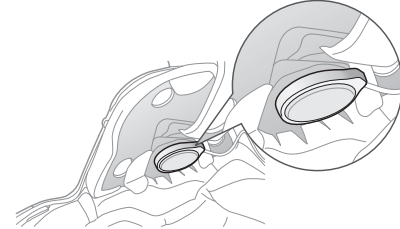
2. Kypärän muodosta ja koosta riippuen saatat joutua vaihtamaan kiinnikkeessä olevan kumityynyn. Laitteen mukana on toimitettu kaksi lisätyynyä, joiden avulla voit säätää kiinnitysraon leveyttä. Jos haluat lisätä kumitiivisteiden paksuutta, kiinnitä ohuempi kumityyny alkuperäiseen tyynyyn tai vaihda alkuperäinen paksumpaan.



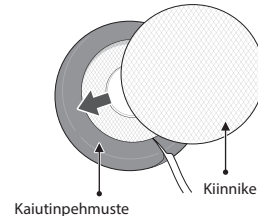
3. Säädä mikrofonin suunta niin, että mikrofonissa oleva suuntain osoittaa ulospäin. Suuntain on helppo tunnistaa sormin.



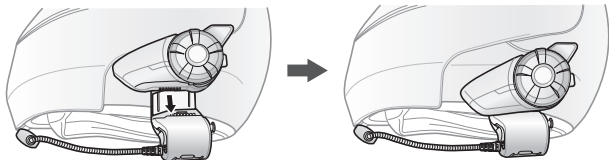
4. Aseta kypärän kaiuttimet kiinnikkeeseen kypärässä oleviin korvasyvennyksiin. Jos syvennykset ovat syvät, voit käyttää kaiutinkorokkeita kaiuttimien alla ja tuoda kaiuttimia siten lähemmäs korvaa.



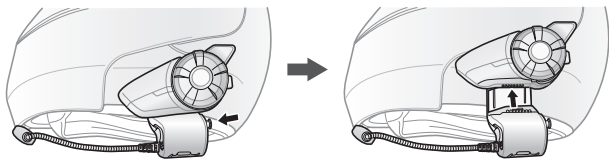
Voit parantaa äänenlaatua käyttämällä kaiutinpehmusteita. Aseta pehmuste paikoilleen ja kiinnitä kiinnike kaiuttimen takaosaan. Aseta kaiuttimet kypärään kuvan osoittamalla tavalla. Toisto on tällöin parhaimmillaan, kun pehmuste koskettaa heiman korvaa.



5. Kiinnitä laite kiinnikkeeseen liuttamalla sitä alaspäin kunnes se lukittuu paikoilleen.



6. Kun haluat irrottaa laitteen kiinnikkeestä, paina irrotuspainiketta ja nosta laite irti.

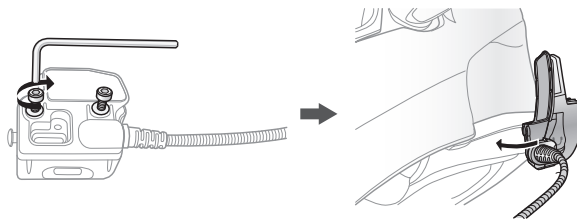


3.2 Liimattava pinta-asennussarja

Jos kiinnikkeen kiinnittäminen kyparaan on mahdotonta, voit käyttää kypään ulkopintaan liimattavaa pinta-asennussarjaa.

1. Irrota kaiutin laitteen kaiutinliitännästä.
2. Irrota kiinnikkeen takalevy.
3. Irrota alkuperäinen kumityyny ja korvaa se laitteen mukana toimitetulla paksummalla tyynyllä.

4. Vie kaiutinjohto pinta-asennussarjan läpi ja yhdistä se kaiutinliitännään.
5. Kiinnitä kiinnike pinta-asennussarjaan.
6. Etsi kypästä sopiva paikka asennussarjan kiinnittämistä varten. Puhdista ja kuivaa se huolellisesti.
7. Poista tarratyyryn suojateippi ja paina pinta-asennussarja kiinni kypään pintaan.



Huomaa:

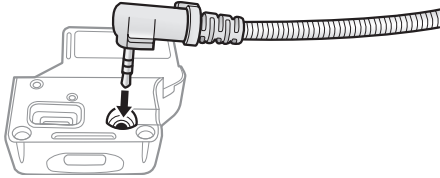
Emme suosittele liimattavan pinta-asennussarjan käyttöä ensisijaisena kiinnitystapana laitteelle. Käytät sitä omalla vastuullasi.

3.3 Mikrofonin vaihtaminen

Jos haluat käyttää varrellisen mikrofonin asemesta toista mikrofonia, tee näin:

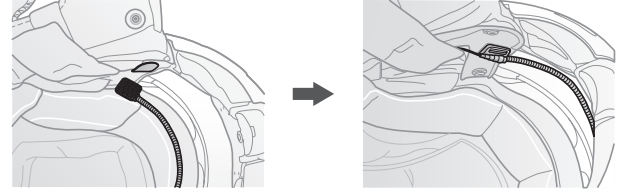
1. Irrota kuusiokoloavaimella kiinnikkeen takalevyssä olevat kaksi

- ruuvia ja irrota takalevy.
2. Kiinnikkeen takalevyssä vasen liitäntä on kaiuttimille ja oikea mikrofonille.
 3. Laitteen mukana on toimitettu kaksi lisämikrofonia: langallinen varsimikrofoni ja langallinen varreton mikrofoni. Käytä sitä, mikä sopii kypärääsi parhaiten.
 4. Kiinnitä takalevy.
 5. Katso lisäohjeet kohdasta 3.1.



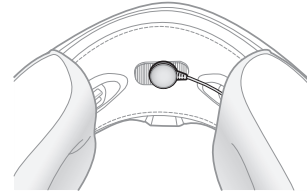
3.3.1 Langallinen varsimikrofoni

Jos käytät laitteen mukana toimitettua langallista varsimikrofonia, aseta sen kiinnikepää kypärän poskipehmusteen ja muovikuoren väliin. Asenna mikrofoni niin, että se on lähellä suutasi kun kypärä on päässä.



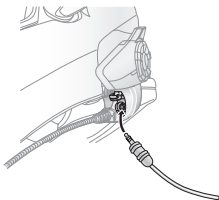
3.3.2 Langallinen mikrofoni

Jos käytät langallista mikrofonia, kiinnitä sen pidike kypärän leukasuojuksen sisäpintaan. Kiinnitä mikrofoni paikoilleen ja kytke johto kiinnikkeeseen.



3.4 Nappikuulokkeet

Jos haluat käyttää omia nappikuulokkeitasi, kytke ne kiinnikkeessä olevaan korvanappiliitäntään. Huomaa, että nappikuulokkeiden ollessa kytkettyinä kaiuttimet eivät ole käytössä.



4 KÄYTTÖNOTTO

4.1 Lataaminen

Lataa 20S EVO kytkemällä sen mukana toimitettu USB-virta- ja datakaapeli tietokoneen USB-väylään tai USB-seinälaturiin. Voit käyttää lataamisen mitä tahansa tavallista mikro-USB-kaapelia ja CE-merkittyä latauslaitetta. Merkkivalo palaa latauksen aikana punaisena ja muuttuu siniseksi kun täysi varaus on saavutettu. Tähän kuluu noin 2,5 h.

4.2 Akun alhaisen varauksen varoitus

Kun akun varaus laskee riittävän alhaiseksi, tavallisesti sinisenä vilkkuva merkkivalo muuttuu punaiseksi, ja kuulet kolme piippausta sekä ääniviestin "Low Battery".

4.3 Akun varaustason tarkistaminen

Voit tarkistaa akun varaustilan kahdella tavalla laitteen käynnistämisen yhteydessä.

4.3.1 Merkkivalo

Laitteen käynnistyessä punainen merkkivalo vilkkuu nopeasti kertoen akun varaustason.

4 vilkhdusta = Korkea, 70~100%

3 vilkhdusta = Keskitaso, 30~70%

2 vilkhdusta = Matala, 0~30%

4.3.2 Puheviesti

Kun kytket laitetta päälle, pidä ohjainpyörää ja puhelinpainiketta painettuna samanaikaisesti noin kolmen sekunnin ajan kunnes kuulet kolme piippausta. Kuulet tämän jälkeen ilmoituksen varaustasosta. Jos vapautat ohjainpyörän ja painikkeen heti kun laite käynnistyy, et kuule ilmoitusta.

4.4 Virrankytkentä

Kytke laite päälle painamalla ohjainpyörää ja puhelinpainiketta samanaikaisesti kunnes sininen merkkivalo syttyy ja kuulet merkkiään. Sammuta virta painamalla ohjainpyörää ja puhelinpainiketta samanaikaisesti kunnes merkkivalo muuttuu hetkeksi punaiseksi ja kuulet merkkiään.

4.5 Äänenvoimakkuussäätö

Säädä äänenvoimakkuutta kääntämällä ohjainpyörää. Kun saavutat äänenvoimakkuuden ääripään, kuulet merkkiään. Käyttämäsi äänenvoimakkuus tallentuu muistiin ohjelmälähdekohtaisesti. Musiikinkuuntelussa käyttämäsi äänenvoimakkuus ei siis vaikuta puhelinkeskustelulle säätämäsi äänenvoimakkuuteen.

4.6 Ohjelmisto

4.6.1 Sena Device Manager

Device Manager -tietokoneohjelmiston avulla voit päivittää laitteesi ohjelmiston ja tehdä asetuksia: tallentaa pikavalinnat, radion muistipaikat jne. Ohjelmisto on imuroitavissa pc- ja Mac-tietokoneelle. Lue lisää ja imuroi ohjelmisto osoitteesta www.sena.com.

4.6.2 Sena-älypuhelinsovellus

Senan älypuhelinsovelluksella voit tehdä laitteen asetuksia, luoda keskusteluryhmiä ja katsoa pikaopasta. Muodosta puhelimesi pariaksi 20S EVO:n kanssa ja asenna ohjelmisto puhelimeesi. Se on imuroitavissa sekä Android- että iPhone-puhelimiin osoitteesta www.sena.com.

5 BLUETOOTH-PARIUTTAMINEN

Ennen kuin voit käyttää 20S EVO:n Bluetooth-ominaisuutta toisen laitteen kanssa, ne on muodostettava pariiksi keskenään. Voit muodostaa parin Bluetooth-matkapuhelimen, -musiikkisoittimen, moottoripyörän GPS-navigointilaitteen tai toisten Sena Bluetooth-kuulokkeiden kanssa. Laitteet tarvitsee muodostaa pariiksi vain kerran. Tämän jälkeen ne muodostavat yhteyden toisiinsa automaattisesti aina kun ovat Bluetoothin kantaman piirissä. Kun yhteys muodostetaan, kuulet merkkiäänä ja ilmoituksen "Phone connected", jos yhteys on muodostettu puhelimeen; tai "Media connected" jos yhteys on muodostettu Bluetooth-musiikkisoittimeen.

5.1 Laitteiden muodostaminen pariiksi

5.1.1 Yleisohje

1. Kytke 20S EVO päälle ja pidä puhelinpainiketta painettuna 5 sekunnin ajan kunnes merkkivalo vilkkuu punaisena ja sinisenä ja kuulet merkkiäänä. Kuulet myös ilmoituksen "Phone pairing".
2. Käynnistä puhelimestasi Bluetooth-laitteiden haku. Valitse esiin tulevasta löydettyjen laitteiden luettelosta Sena 20S EVO.

3. Anna PIN-koodiksi 0000. Kaikki puhelimet eivät vaadi PIN-koodia.
4. Matkapuhelin ilmoittaa kun yhteys on muodostettu ja laitteet on muodostettu pariiksi. Lisäksi 20S EVO ilmoittaa "Your headset is paired".
5. Ellei paria voida muodostaa kolmen minuutin aikana, 20S EVO siirtyy valmiustilaan.

5.1.2 NFC-puhelimen muodostaminen pariiksi

NFC-ominaisuudella (Near Field Communication) varustetun puhelimen voi helposti muodostaa pariiksi.

1. Varmistu, että puhelimesi NFC-ominaisuus on käytössä ja että puhelimen näyttö on päällä.
2. Kytke 20S EVO päälle ja irrota se kiinnikkeestä.
3. Aseta puhelimesi 20S EVO takaosan päälle, jolloin NFC-tunnistealueet ovat toisaan vasten.
4. Seuraa puhelimen näytölle tulevia ohjeita. Jos sinua pyydetään antamaan salasana, kirjoita 0000.
5. Matkapuhelin ilmoittaa kun yhteys on muodostettu ja laitteet on muodostettu pariiksi. Tällöin laite on käyttövalmis.
6. Kiinnitä 20S EVO takaisin kiinnikkeeseen.

5.2 Toisen puhelimen muodostaminen pariiksi

Yleensä Bluetooth-kuulokkeisiin voidaan muodostaa vain yksi Hands-free-laite. 20S EVO voi kuitenkin olla yhteydessä kahteen puhelimeen samanaikaisesti.

1. Aloita yhteyden muodostaminen toiseen matkapuhelimeen painamalla ohjainpyörää 6 sekuntia kunnes punainen merkkivalo alkaa vilkkua nopeasti ja kuulet merkkiäänät.
2. Paina puhelinpainiketta 2 sekunnin kuluessa, jolloin vilkkuva merkkivalo muuttuu siniseksi ja merkkiääni muuttuu korkeammaksi. Samalla kuulet ilmoituksen "Second mobile phone pairing".
3. Käynnistä puhelimestasi Bluetooth-laitteiden haku. Valitse esiin tulevasta löydettyjen laitteiden luettelosta Sena 20S EVO.
4. Anna PIN-koodiksi 0000. Kaikki puhelimet eivät vaadi PIN-koodia.
5. Matkapuhelin ilmoittaa kun yhteys on muodostettu ja laitteet on muodostettu pariiksi. Tällöin laite on käyttövalmis. Lisäksi 20S EVO ilmoittaa "Your headset is paired".

6. Jos haluat muodostaa pariiksi Sena SR10 Bluetooth-sovittimen, katso ohjeet kohdasta 5.5.

5.3 Bluetooth-musiikkisoittimen muodostaminen pariiksi

1. Jos käytät musiikkisoittimena puhelintasi, sen Bluetooth-musiikkisoitinominaisuutta ei tarvitse erikseen muodostaa pariiksi.
2. Jos käytät erillistä Bluetooth-musiikkisoitinta, katso ohjeet kohdasta 5.1.

Huomaa:

1. Jos yhteys kuulokkeen ja puhelimen välillä katkeaa, paina puhelinpainiketta, jotta yhteys muodostetaan uudelleen.
2. Jos yhteys kuulokkeen ja mediasoittimen välillä katkeaa, paina ohjainpyörää noin sekunnin ajan, jotta yhteys muodostetaan uudelleen.

5.4 Bluetooth GPS-navigointilaitteen muodostaminen pariiksi

5.4.1 GPS-laite

1. Kytke 20S EVO päälle ja pidä ohjainpyörää painettuna 6 sekunnin ajan kunnes punainen merkkivalo alkaa vilkkua ja kuulet merkkiäänet.
2. Paina 2 sekunnin kuluessa puhelinpainiketta, jolloin kuulet ilmoituksen "Second mobile phone pairing". Paina puhelinpainiketta jälleen 2 sekunnin kuluessa, jolloin merkkivalo alkaa vilkkua vihreänä ja kuulet merkkiäänet. Kuulet myös ilmoituksen "GPS pairing".
3. Aloita GPS-laitteesta Bluetooth-laitteiden haku. Valitse esiin tulevasta löydettyjen laitteiden luettelosta Sena 20S EVO.
4. Anna PIN-koodiksi 0000.
5. GPS-laite ilmoittaa kun laitteet on muodostettu pariiksi. Kuulet tästä kertovan ilmoituksen "Your headset is paired".
6. Ellei paria voida muodostaa kolmen minuutin aikana, 20S EVO siirtyy valmiustilaan.

Huomaa:

Kun muodostat GPS-laitteesi pariiksi yllä kerrotulla tavalla, navigoinnin ajo-ohjeet eivät keskeytä keskusteluyhteyttä vaan kuuluvat sen taustalla.

GPS-laitteen muodostaminen pariiksi.



5.4.2 GPS-laitteen muodostaminen pariaksi matkapuhelimenä

Jos käytät GPS-navigointilaitettasi ajo-opastuksen lisäksi musiikinkuunteluun, muodosta se pariaksi kohdassa 5.1 opastetulla tavalla. Eräät GPS-laitteet kuitenkin tukevat ns. bridging-ominaisuutta, minkä ansiosta voit yhdistää puhelimesi GPS-laitteeseen ja käyttää sitä sen välityksellä. Tässä tapauksessa 20S EVO käsittää GPS-laitteen puhelimenä, jolloin et voi muodostaa puhelintasi pariaksi suoraan 20S EVO:n kanssa. Lue lisää GPS-laitteen käyttöohjeesta.



Huomaa:

Sinun on käytettävä nimenomaan moottoripyörään tarkoitettua GPS-laitetta, joka lähettää ajo-ohjeet Bluetoothilla. Useimmissa autokäyttöön tarkoitetuissa navigointilaitteissa tätä ominaisuutta ei ole.

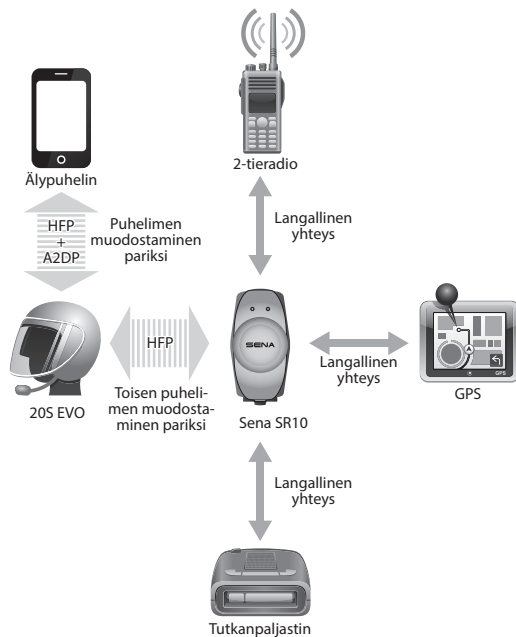
5.5 Sena SR10 Bluetooth-sovittimen muodostaminen pariaksi

Sena SR10 on kaksisuuntainen Bluetooth-sovitin, joka on tarkoitettu ryhmäkeskusteluun. Se käyttää handsfree-profiilia kuten moottoripyörään tarkoitetut GPS-navigointilaitteet. Jos muodostat SR10:n pariaksi toiseksi matkapuhelimeksi, 20S EVO voi ohjata kahta handsfree-profiilia tukevaa laitetta samanaikaisesti: matkapuhelinta ja Sena SR10:tä.

1. Kytke 20S EVO päälle ja pidä ohjainpyörää painettuna 6 sekunnin ajan kunnes punainen merkkivalo alkaa vilkkua ja kuulet merkkiäänit.
2. Paina 2 sekunnin kuluessa puhelinpainiketta, jolloin kuulet ilmoituksen "Second mobile phone pairing".
3. Kytke SR10 päälle ja seuraa sen käyttöohjeesta ohjeita parin muodostuksesta.
4. Kun laitteet on muodostettu pariaksi, kuulet tästä kertovan ilmoituksen "Your headset is paired".

5. Ellei paria voida muodostaa kolmen minuutin aikana, 20S EVO siirtyy valmiustilaan.

SR10:n kautta toistettava musiikki kuuluu ryhmäkeskustelun tai puhelinkeskustelun aikana taustalla. Voit kuunnella musiikkia, vastata puheluun tai käydä ryhmäkeskustelua oheisen kaavion esittämällä tavalla. GPS-navigointilaite tai tutkanpaljastin, jossa on kuulokeliitäntä tai äänen lähtöliitäntä, voidaan kytkeä langallisesti SR10:een. Navigointilaitteen tai tutkanpaljastimen antamat äänet kuuluvat ryhmäkeskustelun tai puhelinkeskustelun taustalla. Lue lisää SR10:n omasta käyttöohjeesta.



SR10:n ja matkapuhelimen Bluetooth-rinnankytkentä käyttäen Toisen puhelimen muodostaminen pariksi -ominaisuutta

6 PARIUTTAMINEN VALITULLA PROFIILILLA: A2DP TAI HANDSFREE

Jos puhelimesi on handsfree-ominaisuuden lisäksi MP3-soitin, saatat joutua valitsemaan kumpaa näistä ominaisuuksista käytät 20S EVO:n kanssa. Voit valita siis käytettäväksi profiiliksi joko A2DP-musiikinkuunteluprofiilin tai HFP-handsfreeprofiilin. Tämä ominaisuus on tarkoitettu edistyneille käyttäjille.

Jos olet muodostanut puhelimesi jo pariiksi 20S EVO:n kanssa, joudut poistamaan yhteyden kummastakin laitteesta. Voit joko palauttaa 20S EVO:n tehdasasetuksiin tai poistaa yhteyden erikseen jäljempänä opastetulla tavalla. Katso ohjeet yhteyden poistamisesta puhelimestasi sen omasta käyttöohjeesta. Useimmiten riittää Sena 20S EVO:n poistaminen Bluetooth-laitteiden luettelosta.

6.1 Vain A2DP

1. Kytke 20S EVO päälle ja pidä puhelinpainiketta painettuna 5 sekunnin ajan kunnes merkkivalo vilkkuu punaisena ja sinisenä ja kuulet merkkiään.

2. Paina 2 sekunnin kuluessa ohjainpyörää, jolloin merkkivalo alkaa vilkkua punaisena ja kuulet merkkiään. Kuulet myös ilmoituksen "Media selective pairing".
3. Käynnistä puhelimestasi Bluetooth-laitteiden haku. Valitse esiin tulevasta löydettyjen laitteiden luettelosta Sena 20S EVO.
4. Anna PIN-koodiksi 0000. Kaikki puhelimet eivät vaadi PIN-koodia.

6.2 Vain handsfree

1. Kytke 20S EVO päälle ja pidä puhelinpainiketta painettuna 5 sekunnin ajan kunnes merkkivalo vilkkuu punaisena ja sinisenä ja kuulet merkkiään.
2. Paina 2 sekunnin kuluessa puhelinpainiketta, jolloin merkkivalo alkaa vilkkua sinisenä ja kuulet merkkiään. Kuulet myös ilmoituksen "Phone selective pairing".
3. Käynnistä puhelimestasi Bluetooth-laitteiden haku. Valitse esiin tulevasta löydettyjen laitteiden luettelosta Sena 20S EVO.
4. Anna PIN-koodiksi 0000. Kaikki puhelimet eivät vaadi PIN-koodia.

7 PUHELUT

7.1 Soittaminen ja vastaaminen puheluun

1. Vastaa saapuvaan puheluun painamalla puhelinpainiketta tai ohjainpyörää.
2. Voit vastata myös sanomalla valitsemasi sanan jos puheohjaus on päällä. Tämä ominaisuus ei ole käytössä ryhmäkeskustelun aikana.
3. Lopeta puhelu painamalla puhelinpainiketta tai ohjainpyörää vähintään 2 sekunnin ajan kunnes kuulet merkkiäänä. Puhelu päättyy myös kun keskustelukumppani lopettaa sen.
4. Voit hylätä saapuvan puhelun painamalla ohjainpyörää 2 sekunnin ajan kunnes kuulet merkkiäänä.
5. Voit siirtää puhelun kuulokkeesta puhelimeen puhelun aikana painamalla puhelinpainiketta 2 sekunnin ajan kunnes kuulet merkkiäänä.
6. Voit soittaa monella tavalla:
 - Valitse puhelinnumero puhelimesi näppäimistöllä ja aloita puhelu. Ääni kuuluu automaattisesti kuulokkeista.

- Paina puhelinpainiketta, jolloin puheohjaus aktivoituu. Puhelimen on tuettava tätä ominaisuutta, jotta sitä voidaan käyttää. Lue lisää puhelimen käyttöohjeesta.

Huomaa:

1. Jos käytät yhtä matkapuhelinta samaan aikaan kun toiseen tulee puhelu, ensimmäinen puhelu siirtyy pitoon. Jos hylkää saapuvan puhelun, ensimmäinen puhelu jatkuu.
2. Jos käytät toista puhelinyhteyttä, jossa on sekä puhelin että GPS, saattaa olla, että et kuule navigointilaitteen ajo-ohjeita puhelun aikana.

7.2 Pikavalinnat

Soittaminen pikavalintojen avulla on nopeaa.

1. Paina kahdesti puhelinpainiketta, jolloin kuulet merkkiäänä ja viestin "Speed dial".

2. Selaa valikkoa kääntämällä ohjainpyörää myötä- tai vastapäivään. Valikon kussakin kohdassa kuulet sen sisällön.
3. Paina puhelinpainiketta ja valitse haluamasi kohta seuraavista:
 - (1) Viimeksi valittu numero
 - (2) Pikavalinta 1
 - (3) Pikavalinta 2
 - (4) Pikavalinta 3
 - (5) Peruuta
4. Kun valitsen viimeksi valitun numeron uudelleentoiston, kuulet ilmoituksen "Last number redial". Aloita puhelu painamalla puhelinpainiketta.
5. Jos haluat soittaa johonkin pikavalintaan tallennettuun puhelinnumeroon, käännä ohjainpyörää kunnes kuulet ilmoituksen "Speed dial (#)". Aloita puhelu painamalla puhelinpainiketta.
6. Jos haluat peruuttaa toiminnon ja poistua valikosta, käännä ohjainpyörää kunnes kuulet "Cancel", ja paina sitten puhelinpainiketta tai ohjainpyörää. Ellet tee mitään 15 sekuntiin, toiminto peruuntuu automaattisesti ja laite menee valmiustilaan.

Huomaa:

1. Varmistu, että yhteys on muodostettu oikeaan matkapuhelimeen, jotta pikavalinnat toimivat.
2. Tallenna haluamasi puhelinnumerot pikavalinnoiksi kohdassa 21.1 ohjeistetulla tavalla.

Vastaaminen	Paina puhelinpainiketta tai ohjainpyörää tai sano "Hello"
Lopettaminen	Paina puhelinpainiketta tai paina ohjainpyörää 2 sekunnin ajan
Hylkääminen	Paina ohjainpyörää 2 sekunnin ajan
Siirto	Paina puhelinpainiketta 2 sekunnin ajan
Numeron valitseminen	Käytä puhelimen numeropainikkeita
Pikavalinnat	Paina puhelinpainiketta kaksi kertaa
Puheohjaus	Paina puhelinpainiketta

Toiminnot

7.3 Ryhmäkeskustelut ja puhelut

1. Jos saat ryhmäkeskustelun aikana puhelun, kuulet soittoäänien. Voit joko 1) keskeyttää ryhmäkeskustelun ja vastata puheluun, tai 2) hylätä saapuvan puhelun ja jatkaa ryhmäkeskustelua.
 - a. Vastaa puheluun painamalla puhelinpainiketta tai ohjainpyörää. Puheohjaus ei toimi jos ryhmäkeskustelu on käynnissä. Palaat ryhmäkeskusteluun kun lopetat puhelun.
 - b. Hylkää saapuva puhelu painamalla ohjainpyörää kahden sekunnin ajan kunnes kuulet merkkiäänien. Toisin kuin muissa moottoripyörän Bluetooth-kuulokkeissa

pysyt edelleen mukana ryhmäkeskustelussa.

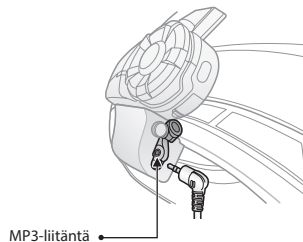
2. Jos saat ryhmäkeskustelusoiton kesken puhelun, kuulet neljä merkkiääntä. Kuulet myös ilmoituksen "Intercom requested". Jos haluat vastata ryhmäkeskustelusoittoon, joudut lopettamaan puhelun.

8 MUSIIKINKUUNTELU

Voit kuunnella musiikkia käyttäen Bluetooth-yhteyttä tai laitteen mukana toimitettua stereokaapelia.

8.1 Musiikin toisto kaapelia käyttäen

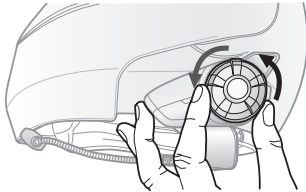
Yhdistä mp3-musiikkisoittimesi suoraan 20S EVO:ään käyttämällä vaakiovarusteisiin kuuluvaa 2,5 /3,5 mm stereokaapelia. Säädä äänenvoimakkuutta kääntämällä ohjainpyörää. Voit säätää äänenvoimakkuutta myös musiikkisoittimesta.



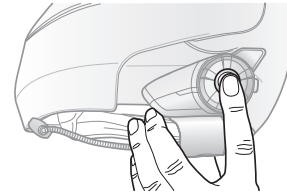
8.2 Musiikin toisto Bluetooth-yhteydellä

Ennen kuin musiikin toisto on mahdollista, musiikkisoittimen on oltava muodostettu pariaksi 20S EVO:n kanssa (katso kohta 5.3). 20S EVO tukee AVRCP-profiilia, jota myös musiikkisoittimen on tuettava. Tällöin voit säätää äänenvoimakkuutta ja käyttää eri toimintoja - esimerkiksi keskeyttää toiston ja vaihtaa kappaletta. Jos Audio Multitasking -toiminto on käytössä, voit kuunnella musiikkia myös ryhmäkeskustelun aikana.

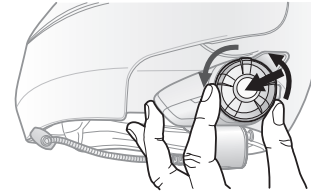
1. Säädä äänenvoimakkuutta kääntämällä ohjainpyörää.



2. Aloita/keskeytä toisto pitämällä ohjainpyörää painettuna yhden sekunnin ajan kunnes kuulet kaksi merkkiääntä.



3. Vaihda kappaletta pitämällä ohjainpyörää painettuna ja samalla kääntämällä sitä myötä- tai vastapäivään.



Huomaa:

Bluetooth-musiikkitoisto ei toimi jos MP3-liitäntään on kytketty johto.

8.3 Musiikin jakaminen

Voit jakaa ääntä Bluetoothilla ryhmäkeskusteluun osallistujille.

1. Tarkista, että antenni on yläsaennossa.
2. Käynnistä ryhmäkeskustelu ja pidä sitten ohjainpyörää painettuna sekunnin ajan.
3. Pidä ohjainpyörää painettuna kunnes kuulet kolme merkkiääntä sekä ilmoituksen "Music sharing on".
4. Vaihda kappaletta pitämällä ohjainpyörää painettuna ja samalla kääntämällä sitä myötä- tai vastapäivään.
5. Lopeta jakaminen pitämällä ohjainpyörää painettuna kunnes kuulet kolme merkkiääntä sekä ilmoituksen "Music sharing off".

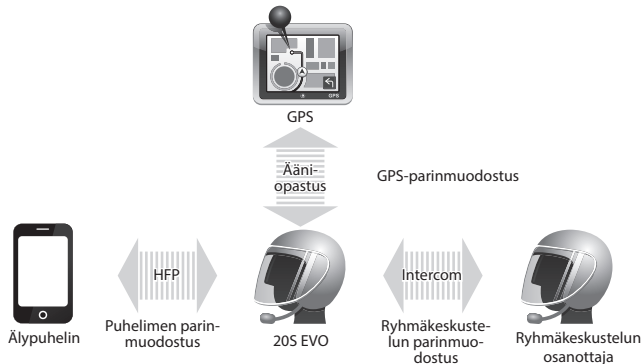
Lue lisää kohdasta 15.

Huomaa:

1. Audio Multitasking -ominaisuuden on oltava käytössä jakamisen onnistumiseksi. Lue lisää kohdasta 21.2.
2. Myös keskustelukumppanisi voi jakamisen aikana vaihtaa kappaletta.
3. Puhelun tullessa tai ajo-opastuksen aikana musiikin toisto keskeytyy.

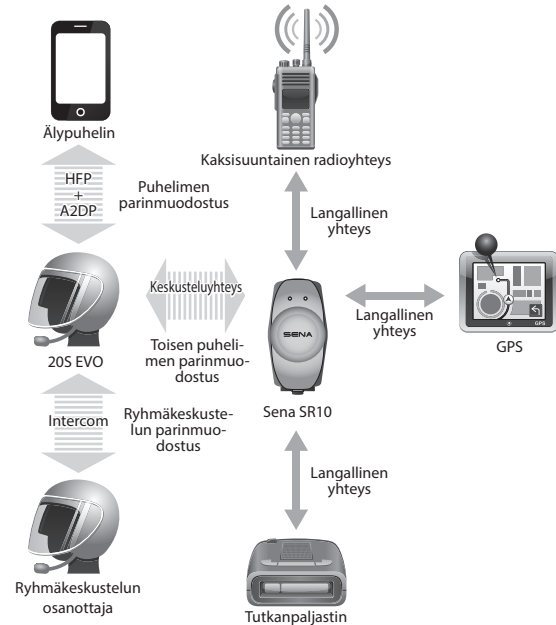
9 GPS-NAVIGOINTI

Kun muodostat Bluetooth GPS-laitteen ja 20S EVO:n pariksi kohdassa 5.4 opastetulla tavalla, kuulet navigointilaitteen antamat ajo-ohjeet myös ryhmäkeskustelun aikana.



10 SENA SR10-sovitin

Sena SR10-sovittimen ansiosta voit käyttää radioyhteyttä ja ryhmäkeskustelutoimintoa samanaikaisesti (Katso 5.5.) Tällöin radioyhteyden ääni kuuluu ryhmäkeskustelun taustalla. Tämä on kätevä ominaisuus silloin, kun keskustelit takana istuvan kanssa samaan aikaan kun olet yhteydessä ryhmäkeskusteluun muiden kavereidesi kanssa.



11 ULA-RADIO

11.1 Virrankytkentä

Kytke radio päälle pitämällä puhelinpainiketta painettuna kahden sekunnin ajan kunnes kuulet kaksi merkkiäntä. Kuulet myös ilmoituksen "FM on". Kun haluat sammuttaa radion, pidä puhelinpainiketta painettuna kahden sekunnin ajan kunnes kuulet ilmoituksen "FM off". Kun seuraavan kerran kytket radion päälle, viimeksi kuuntelemasi asema virittyy kuuluviin.

11.2 Muistipaikat

Voit tallentaa radioasemia muistiin. Painelemalla puhelinpainiketta voit selata muistiin tallennettuja asemia.

11.3 Radiasemien hakeminen ja tallentaminen

Käynnistä asemahaku:

1. Pidä ohjainpyörää painettuna ja käännä sitä samalla myötäpäivään, jolloin asemahaku kohti suurempia taajuuksia alkaa. Kääntämällä vastapäivään voit etsiä alhaisempia taajuuksia.
2. Asemahaku pysähtyy automaattisesti kun riittävän hyvin kuuluva asema löytyy.
3. Tallenna asema muistiin pitämällä ohjainpyörää painettuna 2

sekunnin ajan kunnes kuulet ilmoituksen "Preset (#)".

4. Valitse haluamasi muistipaikka kääntämällä ohjainpyörää haluamasi muistipaikan kohdalle ja sitten painamalla sitä. Kuulet ilmoituksen "Save preset (#)". Voit tallentaa muistiin enintään 10 asemaa. Ellet tee mitään 10 sekuntiin, toiminto keskeytyy ja kuulet ilmoituksen "Save preset cancelled". Voit peruuttaa toiminnon myös kääntämällä ohjainpyörää kunnes kuulet ilmoituksen "Cancel". Vahvasta peruutus painamalla ohjainpyörää. Kuulet ilmoituksen "Save preset cancelled".
5. Poista muistiin tallennettu asema hakeutumalla poistettavan aseman kohdalle ja sitten painamalla puhelinpainiketta, jolloin kuulet ilmoituksen "Delete preset (#)".

Huomaa:

1. Voit tallentaa asemat muistiin kätevästi joko älypuhelinsovelluksella tai tietokoneella. Yhdistä 20S EVO tietokoneeseen ja avaa laitehallinta. Tallennus tehdään 20S EVO:n asetusvalikossa.
2. Voit käydä puhelinkeskustelua tai ryhmäkeskustelua myös radionkuuntelun aikana.

11.4 Radiasemien esittely ja tallentaminen

Esittelytoiminto toistaa 8 sekunnin mittaisen näytteen löydetyn radioaseman ohjelmaa:

1. Paina puhelinpainiketta kaksi kertaa.
2. Automaattinen asemahaku käynnistyy ja aseman löydyttyä kuulet sen lähettämää ohjelmaa 8 sekunnin ajan. Sen jälkeen kuunneltavaksi tulee seuraavaksi löytyvä asema.
3. Esittelytoiminto päättyy kun painat puhelinpainiketta.
4. Voit tallentaa esiteltävän aseman muistiin painamalla puhelinpainiketta. Kuulet silloin ilmoituksen "Save preset (#)". Asema tallentuu seuraavaan vapaaseen muistipaikkaan.
5. Muistiin mahdollisesti aikaisemmin tallennetut asemat poistuvat kun alat tallentaa uusia.

11.5 Tilapäinen asemien tallennus

Tilapäisesti tallennettavat asemat eivät vaikuta muistiin itse tallentamiisi asemiin. Paina puhelinpainiketta kolme kertaa, jolloin asemahaku käynnistyy ja muistiin tallentuu automaattisesti 10 radioasemaa. Asemat poistuvat muistista kun laitteen virta katkaistaan.

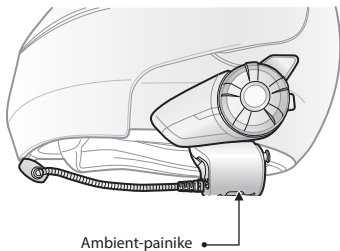
11.6 Alueen valitseminen

Valitse ULA-radion asemahakua varten laitteelle oikea käyttöalue. Väärällä asetuksella asemahaku ei toimi oikein ja siten joitakin asemia saattaa jäädä kuulumattomiin (oletus: Amerikka).

Alue	Taajuus	Portain
Maailmanlaajuinen	76.0 ~ 108.0 MHz	± 100 kHz
Amerikka	87.5 ~ 107.9 MHz	± 200 kHz
Aasia	87.5 ~ 108.0 MHz	± 100 kHz
Australia	87.5 ~ 107.9 MHz	± 200 kHz
Eurooppa	87.5 ~ 108.0 MHz	± 100 kHz
Japani	76.0 ~ 90.0 MHz	± 100 kHz

12 AMBIENT-TOIMINTO

Ambient-toiminnolla kuulet ympäristön äänet paremmin kun kypärä on päässäsi. Ota toiminto käyttöön painamalla laitteen alaosassa olevaa Ambient-painiketta kahdesti. Voit kytkeä toiminnon pois päältä painamalla painiketta jälleen kahdesti.



Huomaa:

Ambient-toiminnon aikana et voi käyttää handsfreetä tai käydä ryhmäkeskustelua.

13 PUHEOHJAUS

Puheohjaus tarkoittaa, että voit käyttää eräitä laitteen toimitoja puheella. Puheohjaus on englanninkielinen, joten komennot on annettava laitteelle englanniksi.

Käyttö:

1. Puheohjaus voidaan käynnistää kolmella tavalla. 1. Paina Ambient-painiketta kerran; 2. Näpäytä laitteen pintaa kahdesti. varo kuitenkin painamasta ohjainpyörää; 3. Laitteen ollessa valmiustilassa, sano "Hello Sena".
2. Anna puhekomento. Komennot on esitelty oheisessa taulukossa:

Laitteen tila	Toiminto	Puhekomento
Valmiustila / Musiikki / Radio /	Ryhmäkeskustelun aloitus/lopetus	“Intercom [one, two, ... , nine]”
	Lopeta kaikki keskustelut	“End intercom”
	Viimeksi valittu keskustelu	“Last intercom”
	Ryhmäkeskustelu	“Group intercom”
	Ryhmän muodostaminen pariiksi	“Pairing intercom”
	Toiminnon peruutus	“Cancel”
Valmiustila	Musiikinkuuntelun aloitus/keskeytys	“Music” tai “Stereo”
	Radio päälle/pois	“FM radio”
	Akun varaustila	“Check battery”
	Pikavalinnat	“Speed dial [one, two, three]”
	Viimeksi valittu numero	“Redial”
	Ääniohjausapu	“What can I say?”
	Tarkista yhdistetyt laitteet	“Connected devices”
	Asetukset	“Configuration”

Laitteen tila	Toiminto	Puhekomento
Musiikinkuuntelu / Radio	Seuraava kappale (musiikkisoitin) / asema (radio)	“Next”
	Edellinen kappale (musiikkisoitin) / asema (radio)	“Previous”
	Lopeta toisto	“Stop”

Huomaa:

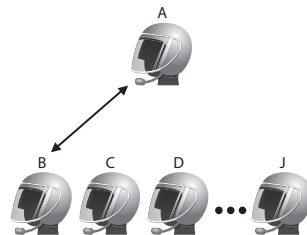
1. Äänikomentojen käytettävyyteen vaikuttavat ajomelu, ympäristön äänet sekä kypärän tyyppi. Vähennä tarvittaessa ilmanvirran ääniä käyttämällä tuulisuojava ja sulkemalla visiiri.
2. Kun laite ei ole valmiustilassa, voit aktivoida puheohjauksen painamalla Ambient-painiketta tai näpäyttämällä laitetta kahdesti.

14 PARIUTTAMINEN RYHMÄKESKUSTELUA VARTEN

14.1 20S EVO:n muodostaminen pariiksi muiden kuulokkeiden kanssa

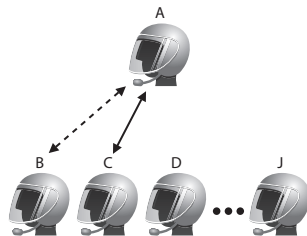
Voit muodostaa 20S EVO:n pariiksi jopa yhdeksän Bluetooth-kuulokkeen kanssa ryhmäkeskustelua varten.

1. Kytke päälle ne kaksi 20S EVO-kuuloketta (A ja B), jotka haluat muodostaa pariiksi.
2. Laitteet voi muodostaa pariiksi kahdella tavalla.
 - Pidä painettuna kummankin laitteen ohjainpyörää 6 sekuntia kunnes kummankin laitteen punainen merkkivalo alkaa vilkkua nopeasti. Kuulet samalla ilmoituksen "Intercom pairing".
 - Irrota kumpikin laite kiinnikkeistään. Ota toinen laite toiseen käteen ja toinen toiseen. Ravista laitteita samanaikaisesti kunnes kummankin laitteen vihreä merkkivalo alkaa vilkkua nopeasti.
3. Paina kumman tahansa laitteen ohjainpyörää. Odota kunnes molempien laitteiden merkkivalo vaihtuu siniseksi. Yhteys on tällöin muodostettu. Ellei yhteys synny minuutin kuluessa, laite kytkeytyy valmiustilaan.

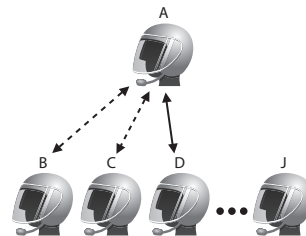


Pariksi A & B

4. Kun haluat muodostaa pariiksi lisää kuulokkeita, toimi kuten edellä on ohjeistettu.



Pariksi A & C



Pariksi A & D

5. Ryhmäkeskustelussa yhteyden muodostaneet kuulokkeet numeroidaan yhteydenmuodostusjärjestyksen mukaan. Ensimmäisenä yhteyden muodostanut on ensimmäinen kaveri, toinen toinen kaveri ja kolmas kolmas kaveri.

Huomaa:

1. Edellä olevassa kuvassa kuulokkeen A ensimmäinen kaveri on kuuloke D; toinen kaveri on C, ja kolmas kaveri on kuuloke B.
2. Ravistamalla tapahtuva pariaksi muodostaminen toimii vain 20S EVO-kuulokkeilla.
3. Jos haluat peruuttaa pariaksi muodostamisen, paina ohjainpyörää kahdesti parin muodostuksen aikana.

14.2 Muiden Sena-kuulokkeiden muodostaminen pariaksi ryhmäkeskustelua varten

20S EVO voidaan muodostaa pariaksi kaikkien muiden Sena-kuulokemallien kanssa. Näitä ovat esimerkiksi SMH10 ja SMH5. Muodosta parit samalla tavalla kuin muutkin laitteet.

Huomaa:

SMH5 ei tue monisuuntaista keskusteluominaisuutta 20S EVO:n tai SMH10:n kanssa.

15 KAKSI- TAI MONISUUNTAINEN YHTEYS LAITTEIDEN VÄLILLÄ

15.1 Kaksisuuntainen yhteys

1. Tarkista, että laitteen antenni on ylhäällä.
2. Voit aloittaa keskustelun minkä tahansa pariaksi muodostetun kuulokkeen kanssa käyttämällä joko ohjainpyörää tai puhekomentoa. Yksi painallus tarkoittaa yhteyttä ensimmäiseen kaveriin, kaksi painallusta toiseen kaveriin. Muodosta yhteys kolmanteen ja sitä useampaan kaveriin painamalla ohjainpyörää kolme kertaa ja sitten kääntämällä sitä. Kun oikea kaveri löytyy, paina ohjainpyörää.
3. Voit lopettaa keskustelun joko ohjainpyörällä tai puhekomennolla. Pidä ohjainpyörää painettuna 2 sekuntia kun haluat lopettaa yhteyden. Voit myös sanoa puhekomennon "End Intercom". Yhdellä painalluksella voit lopettaa yhteyden ensimmäiseen kaveriin, kahdella painalluksella toiseen kaveriin. Lopettaaksesi yhteyden kolmannen tai sitä useamman kaverin kanssa, paina ohjainpyörää kolme kertaa ja sitten käännä sitä kunnes haluamasi kaveri löytyy. Paina sitten ohjainpyörää. Voit myös antaa puhekomennon "Intercom [one~nine]" lopettaaksesi yhteyden.

	1. kaveri	2. kaveri	3.-9. kaveri
Aloita keskustelu	Paina kerran	Paina kahdesti	Paina kolmesti → Käännä → Paina kerran
Lopeta keskustelu	Paina kerran	Paina kahdesti	Paina kolmesti → Käännä → Paina kerran
Lopeta keskustelut	Pidä painettuna 2 sekunnin ajan		

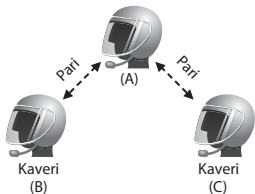
Kaksisuuntaisen keskustelun aloittaminen/lopettaminen

15.2 Monisuuntainen keskustelu

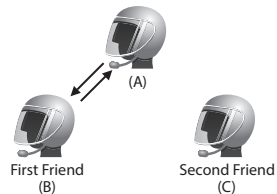
15.2.1 Kolmenvälinen keskustelu

Sinä (A) voit muodostaa kolmen kaverin välisen keskusteluyhteyden. Tällöin kahdella kaverillasi (B & C) on oltava 20S EVO.

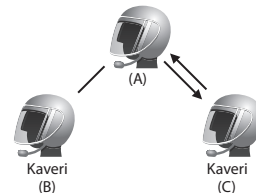
1. Laitteiden tulee olla muodostettu pariiksi keskenään.



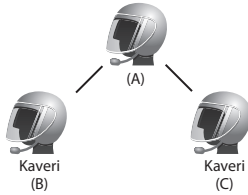
2. Aloita keskustelu jomman kumman kaverin, esimerkiksi B:n kanssa.



3. Toinen kaveri (C) voi liittyä keskusteluun ottamalla yhteyden sinuun (A). Voit myös itse ottaa yhteyden kaveriin C.



4. Olette nyt keskenänne yhteydessä.



15.2.2 Kolmenvälisen keskustelun lopettaminen

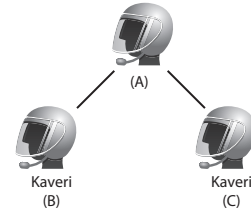
Voit lopettaa kolmenvälisen keskustelun kaikkien osalta tai vain yhden kaverisi osalta.

1. Jos haluat lopettaa keskustelun kaikkien osalta, paina ohjainpyörää kahden sekunnin ajan kunnes kuulet kaksi merkkiäntä.
2. Jos haluat lopettaa keskustelun vain yhden kaverin osalta, paina ohjainpyörää kerran tai kaksi kertaa sen mukaan, kumman kaverin kanssa haluat lopettaa keskustelun.

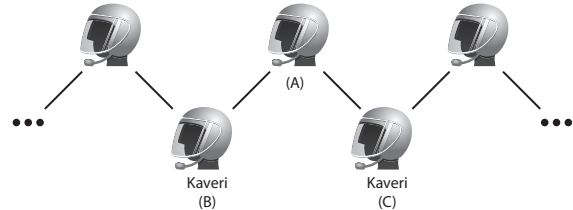
Ohjainpyörän käyttö	Toiminto
Paina 2 sekuntia	Katkaise yhteys (B) & (C)
Paina kerran	Katkaise yhteys (B)
Paina kaksi kertaa	Katkaise yhteys (C)

15.2.3 Ryhmäkeskustelu

Ryhmäkeskustelussa voit olla yhteydessä enintään seitsemään 20S EVO:n käyttäjään samanaikaisesti.



Jos käynnissä on jo kolmenvälisen keskustelu, jossa sinä (A) olet muodostanut yhteyden kahteen kaveriisi (B ja C), kumpikin heistä voi lisätä ryhmään uusia jäseniä.



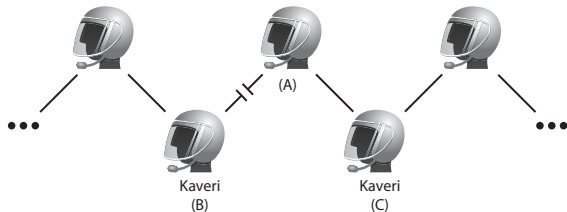
Huomaa:

Jos perustat ryhmäkeskustelun, johon kuuluu enemmän kuin neljä osallistujaa, Eight-way Intercom -toiminnon on oltava päällä. Katso kohta 21.10.

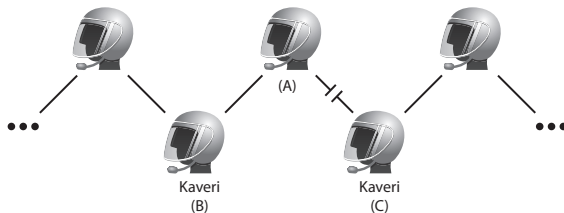
15.2.4 Ryhmäkeskustelun lopettaminen

Voit lopettaa ryhmäkeskustelun kokonaan tai vain osan ketjusta.

1. Koko ryhmän lopettaminen: Paina ohjainpyörää 2 sekuntia kunnes kuulet kaksi merkkiäntä.
2. Yhteyden katkaisu toiseen kaveriin: Paina ohjainpyörää kerran tai kaksi sen mukaan, kumpaan kaveriin haluat katkaista yhteyden. Kertapainallus katkaisee yhteyden sinulta (A) ja kaverilta B, Kaksi painallusta sinulta ja kaverilta C. Muut ketjussa olevat voivat edelleen jatkaa keskustelua.



Yksi painallus



Kaksi painallusta

Ohjainpyörän käyttö	Toiminto
Paina sekunnin ajan	Katkaise yhteys kaikilta osallistujilta
Paina kerran	Katkaise yhteys ketjuun (B)
Paina kaksi kertaa	Katkaise yhteys ketjuun (C)

15.3 Yhteysvirhe

Jos yrität aloittaa keskustelua kaverin kanssa, joka on jo ryhmäkeskustelussa tai jolla on puhelu meneillään, kuulet kaksi matalaa merkkiääntä. Yritä siinä tapauksessa myöhemmin uudelleen.

15.4 Yhteyden uudelleenmuodostaminen

Jos yhteys heikkenee ryhmäkeskustelun aikana, kuulokkeista saattaa kuulua kohinaa tai se voi katketa kokonaan. 20S EVO yrittää automaattisesti muodostaa yhteyden uudelleen 8 sekunnin välein. Kuulet tästä merkinä kaksi merkkiääntä kunnes yhteys on jälleen muodostettu. Ellet halua yhteyttä muodostettavan uudelleen, paina ohjainpyörää kerran.

16 KOLMEN OSALLISTUJAN VÄLINEN NEUVOTTELUPUHELU

Voit lisätä käymääsi puhelinkeskusteluun kolmannen henkilön käyttäen ryhmäkeskusteluominaisuutta. Puhelinkeskustelun aikana muodosta yhteys ohjainpyörää painamalla kaveriin, jonka haluat ottavan osaa puhelinkeskusteluun. Voit irrottaa ko. kaverin keskustelusta painamalla ohjainpyörää uudelleen. Jos haluat lopettaa puhelun mutta jatkaa ryhmäkeskustelua kaverisi kanssa, paina ohjainpyörää kahden sekunnin ajan tai paina puhelinpainiketta. Voit myös odottaa, että puhelinkeskustelukumppani lopettaa puhelun.

Aloittaminen	Paina ohjainpyörää puhelinkeskustelun aikana
Lopeta ryhmäkeskustelu ensin	Paina ohjainpyörää
Lopeta puhelinkeskustelu ensin	Paina ohjainpyörää 2 sekuntia tai Paina puhelinpainiketta tai Odota, että puhelinkeskustelukumppani lopettaa puhelun

17 KESKUSTELURYHMÄN PERUSTAMINEN

Voit luoda enintään kahdeksan henkilöä käsittävän ryhmäkeskusteluryhmän älypuhelinsovelluksella.

1. Käynnistä älypuhelinsovellus ja valitse toiminto 'Group Setting' kohdasta 'Group Intercom'.
2. Selaa kavereitasi ja valitse itsesi lisäksi enintään seitsemän osallistujaa.
3. Merkitse kaverisi ja valitse 'Save to My 20S EVO'.
4. Valitse puhelimella 'Connect' tai paina 20S EVO:n Ambient-painiketta sekunnin ajan.

Huomaa:

Jos perustat ryhmäkeskustelun, johon kuuluu enemmän kuin neljä osallistujaa, Eight-way Intercom -toiminnon on oltava päällä. Katso kohta 21.10.

18 YHTEYS MUUNMERKKISIIN LAITTEISIIN

Voit käydä keskusteluja myös muiden valmistajien valmistamilla vastaavilla Bluetooth-tuotteilla. Edellytyksenä on, että ne tukevat Bluetooth Hands-Free Profiilia (HFP). Ota huomioon, että toimintasäde in Bluetooth-toimintaperiaatteesta johtuen lyhyempi.

18.1 Laitteiden muodostaminen pariiksi

20S EVO voidaan muodostaa pariiksi muun merkkisten laitteiden kanssa, jolloin laitteiden välillä voidaan käydä keskusteluja Bluetoothin avulla. Voit muodostaa 20S EVO:n kanssa pariiksi enintään yhden ei-Sena-laitteen.

1. Kytke 20S EVO ja toinen laite päälle.
2. Pidä ohjainpyörää painettuna 12 sekunnin ajan. Käännä ohjainpyörää kunnes kuulet laitteen ilmoittavan "Universal intercom pairing". Paina puhelinpainiketta, jolloin sininen merkkivalo alkaa vilkkua nopeasti ja kuulet monta merkkiääntä. Lue lisää kohdasta 21.17.

3. Tee tarvittavat toimenpiteet pariitoksen muodostamiseksi myös ei-Sena-laitteesta.

18.2 Keskustelu yhteys

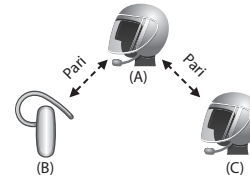
Muodosta keskusteluyhteys ei-Sena-laitteeseen samaan tapaan kuin Senan valmistamaan laitteeseen. Varmistu, että antenni on yläasennossa. Aloita keskustelu ensimmäisen kaverin kanssa painamalla ohjainpyörää kerran, toisen kaverin kanssa painamalla kaksi kertaa, ja kolmannen kanssa painamalla kolme kertaa.

Ei-Sena-kuuloke voi aloittaa yhteyden puheohjauksella tai käyttämällä viimeksi valitun numeron toimintoa.

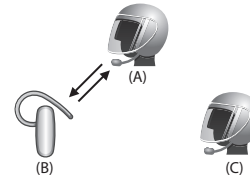
18.3 Kolmenvälinen keskustelu

Sinä (A) voit muodostaa kolmen kaverin välisen keskusteluyhteyden edellyttäen, että toisella kaverilla on Sena-laite.

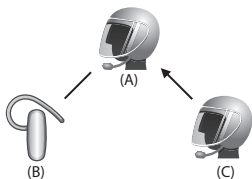
1. Muodosta yhteys ei-Sena-kuulokkeeseen (B) ja toiseen 20S EVO-kuulokkeeseen (C).



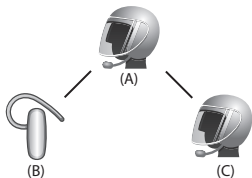
2. Muodosta yhteys ei-Sena-kuulokkeeseen (B). Ei-Sena-kuulokkeesta voidaan myös muodostaa yhteys sinuun (A).



3. Toinen 20S EVO:n käyttäjä (C) voi liittyä keskusteluun ottamalla yhteyttä sinuun(A).



4. Keskusteluyhteys kaikkien välillä on nyt käytössä.



5. Voit lopettaa keskustelun kuten on opastettu kohdassa 15.2.2.

18.4 Neljänvälinen keskustelu

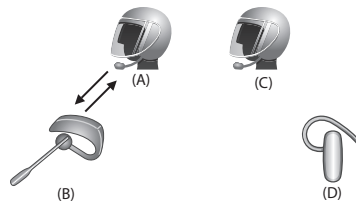
Neljän henkilön väliseen keskusteluyhteyteen tarvitaan 1) kolme 20S EVO-kuuloketta ja yksi ei-Sena-laite; tai 2) kaksi 20S EVO-kuuloketta ja kaksi ei-Sena-laitetta.

Kaksi muuta esimerkkikokoonpanoa: 1) sinun kuulokkeesi (A), ei-Sena-laite (B), 20S EVO (C), ja ei-Sena-laite (D), 2) sinun kuulokkeesi (A), ei-Sena-laitet (B), kaksi 20S EVO -kuuloketta (C ja D). Yhteyttä käytetään samalla tavalla kuin Sena-laitteiden välistä yhteyttä.

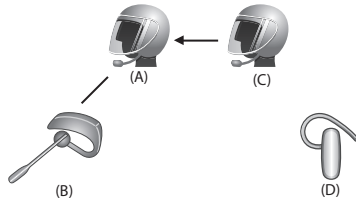
18.4.1 Esimerkki 1

Kaksi 20S EVO-kuuloketta (A ja C) ja kaksi ei-Sena-laitetta (B ja D).

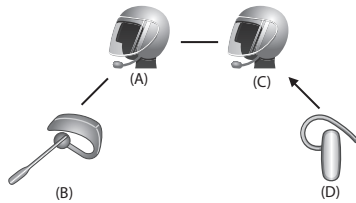
1. Sinä (A) voit muodostaa yhteyden ei-Sena-laitteeseen (B).



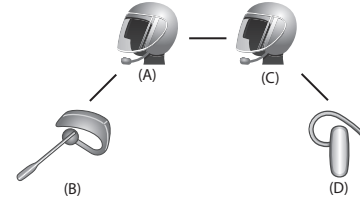
2. Toinen 20S EVO (C) liittyy ryhmään ottamalla yhteyttä sinuun (A).



3. Ei-Sena-laite (D) liittyy ryhmään ottamalla yhteyttä 20S EVO-kuulokkeeseen (C).



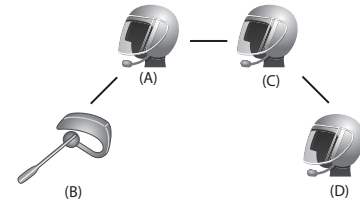
4. Nyt kaksi 20S EVO-kuuloketta (A ja C) sekä kaksi ei-Sena-kuuloketta (B ja D) ovat yhteydessä keskenään.



Voit purkaa yhteyden kuten kohdassa 15.2.4 on ohjeistettu.

18.4.2 Esimerkki 2

Kolme 20S EVO-kuuloketta (A, C ja D) ja yksi ei-Sena-kuuloke (B). Yhteys muodostetaan tavalla kuin esimerkissä 1. kohdassa 18.4.1.



19 KAUKOSÄÄDIN

Voit ohjata 20S EVOa erikseen myytävällä, ohjaustankoon kiinnitettävällä Bluetooth-kaukosäätimellä. Tämä lisää ajoturvallisuutta, koska sinun ei tarvitse irrottaa kättä ohjaustangosta käyttääksesi laitetta. 20S EVO ja kaukosäädin on muodostettava pariaksi ennen kuin niitä voi käyttää yhdessä.

19.1 Kaukosäätimen muodostaminen pariaksi

1. Kytke molemmat laitteet päälle.
2. Pidä ohjainpyörää painettuna 12 sekunnin ajan. Käännä ohjainpyörää kunnes kuulet laitteen ilmoittavan "Remote control pairing". Paina puhelinpainiketta, jolloin punainen merkkivalo alkaa vilkkua nopeasti ja kuulet monta merkkiääntä. Lue lisää kohdasta 21.16.
3. Pidä kaukosäätimen takapainiketta painettuna 5 sekunnin ajan kunnes sen merkkivalo alkaa vilkkua sinisenä ja punaisena. 20S EVO muodostaa automaattisesti pari yhteyden. Kaukosäätimen merkkivalo alkaa vilkkua sinisenä kahden sekunnin välein kun laitteet on muodostettu pariaksi.

19.2 Kaukosäätimen käyttäminen

20S EVO:n ja kaukosäätimen käyttö on esitetty vieressä taulukossa. Jos esimerkiksi käännät kaukosäätimen sauvaohjainta ylös tai alas, se vastaa 20S EVO:n ohjainpyörän kääntämistä.

Tyyppi	Toiminto	Käyttö
Perus-toiminto	Äänvoimakkuus	Käännä sauvaohjainta ylös/alas
	Asetukset	Paina etupainiketta 12 sekuntia
Puhelin	Puhelimen pariuttaminen	Paina sauvaohjainta 5 sekuntia
	Toisen puhelimen pariuttaminen	Paina etupainiketta 5 sekuntia
		Paina takapainiketta 2 sekunnin kuluessa
	GPS-pariuttaminen	Paina etupainiketta 5 sekuntia
		Paina takapainiketta 2 sekunnin kuluessa
		Paina takapainiketta 2 sekunnin kuluessa
	Vastaaminen/lopettaminen	Paina takapainiketta
	Ääniohjaus	Paina takapainiketta
	Pikavalinnat	Paina takapainiketta kahdesti
Puhelun hylkääminen	Paina etupainiketta 2 sekuntia	

Tyyppi	Toiminto	Käyttö
Ryhmä-keskustelu	Parinmuodostus	Paina etupainiketta 5 sekuntia
		Paina etupainiketta jommasta kummasta kuulokkeesta
	Yhteyden aloitus/lopetus	Paina etupainiketta
	Lopeta kaikki yhteydet	Paina etupainiketta sekunnin ajan
Musiikki-soitin	Toisto/keskeytys	Paina sauvaohjainta sekunnin ajan
	Kappaleenvaihto	Käännä sauvaohjainta vasemmalle tai oikealle sekunnin ajan
	Musiikin jakaminen	Paina etupainiketta 3 sekuntia musiikin soidessa
Radio	Radio päälle	Paina takapainiketta sekunnin ajan
	Radio pois	Paina takapainiketta sekunnin ajan
	Valitse muistipaikka	Paina takapainiketta
	Asemahaku	Käännä sauvaohjainta vasemmalle tai oikealle sekunnin ajan
	Asemien esittely	Paina takapainiketta kahdesti
	Lopeta esittely	Paina takapainiketta kahdesti
	Tallenna asema muistiin esittelyn aikana	Paina takapainiketta
Nollaus	Tehdasasetukset	Paina takapainiketta 12 sekunnin ajan
		Paina etupainiketta 5 sekunnin kuluessa

Huomaa:

Et voi käyttää Ambient-toimintoa kaukosäätimellä.

20 TOIMINTOJEN PRIORISOINTI

20S EVO priorisoi toiminnot seuraavaan järjestykseen:

- (suurin) Puhekomennot
- Ambient-toiminto
- Matkapuhelin
- Ryhmäkeskustelu
- Musiikinkuuntelu langallisesti
- Musiikin jakaminen Bluetoothilla
- Radio
- (alin) Bluetooth-musiikinkuuntelu

Alempaan luokkaan kuuluvan toiminnon voi aina keskeyttää tärkeydeltään suurempi toiminto. Näin esimerkiksi saapuva puhelu keskeytyy musiikinkuuntelun.

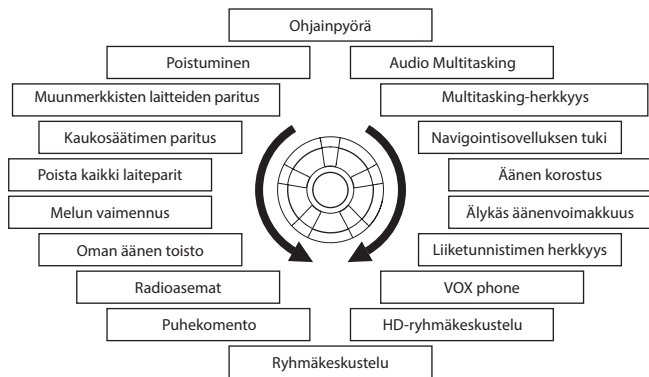
21 ASETUKSET

Asetukset tehdään puheohjatusti.

1. Pidä ohjainpyörää painettuna 12 sekunnin ajan kunnes merkkiavalo palaa sinisenä ja kuulet kaksi korkeaa merkkiääntä. Kuulet myös ilmoituksen "Configuration menu".
2. Selaa valikkoa kääntämällä ohjainpyörää joko myötä- tai vastapäivään. Kuulet valikon sisällön puheena.
3. Voit myös painaa puhelinpainiketta tai keskeyttää toiminnon painamalla ohjainpyörää.
4. Ellet tee mitään 10 sekuntiin, laite palaa valmiustilaan.
5. Voit poistua valikosta kääntämällä ohjainpyörää kohtaan "Exit configuration", ja painamalla puhelinpainiketta.

Valikon sisältö:

- | | |
|--|---------------------------------|
| (1) Speed dial | (10) Eight-way intercom |
| (2) Audio multitasking | (11) Voice prompt |
| (3) Intercom-audio overlay sensitivity | (12) FM station guide |
| (4) Navigation app support | (13) Sidetone |
| (5) Audio boost | (14) Noise control |
| (6) Smart volume control | (15) Delete all pairings |
| (7) Motion sensor sensitivity | (16) Remote control pairing |
| (8) VOX phone | (17) Universal intercom pairing |
| (9) HD intercom | (18) Exit configuration |



21.1 Pikavalinnat

Toiminto	"Speed dial"
Tehdasasetus	Ei olemassa
Tallennus	Paina puhelinpainiketta

- Kun haluat tallentaa numeron pikavalinnaksi, käynnä ohjainpyörää kohtaan "Speed dial".
- Paina puhelinpainiketta, jolloin kuulet ilmoituksen "Speed dial one" ja "Phone connected".
 - Käynnä ohjainpyörää valitaksesi jonkin kolmesta muistipaikasta, jolloin kuulet ilmoituksen "Speed dial (#)".
- Soita haluamaasi puhelinnumeroon, jolloin kuulet ilmoituksen "Save speed dial (#)". Numero tallentuu pikavalinnaksi ja puhelinyhteys katkeaa.
- Poistu kääntämällä ohjainpyörää kunnes kuulet ilmoituksen "Exit". Paina puhelinpainiketta vahvistaaksesi. Kuulet ilmoituksen "Exit". Poistut valikosta myös jos et tee mitään minuuttiin.

Huomaa:

- Voit tallentaa pikavalinnoiksi kolme puhelinnumeroa.
- Voit tallentaa pikavalinnat myös Senan älypuhelinsovelluksella tai tietokoneohjelmistolla. Lue lisää osoitteesta www.sena.com.

21.2 Audio Multitasking

Toiminto	“Audio multitasking”
Tehdasasetus	Käytössä
Päälle	Paina puhelinpainiketta
Pois	Paina ohjainpyörää

Audio Multitasking -ominaisuuden ansiosta voit käydä ryhmäkeskustelua ja samaan aikaan kuunnella musiikkia, radiota ja kuulla navigoinnin antamat ajo-ohjeet. Nämä kuuluvat taustalla hiljaa silloin kun ryhmäkeskustelu on käynnissä, ja muulloin normaalilla voimakkuudella. Jos toiminto ei ole käytössä, musiikki katkeaa aina esimerkiksi ryhmäkeskustelun aikana.

21.3 Multitasking-herkkyys

Toiminto	“Intercom-audio overlay sensitivity”
Tehdasasetus	6
Tason säätö	Käännä ohjainpyörää (1~10)
Käytä	Paina puhelinpainiketta

Kun Audio Multitasking -toiminto on käytössä ja alat puhua ryhmäkeskustelussa, kuuntelemasi musiikki vaimenee taustalle. Voit säätää toiminnon herkkyyttä eli sitä, miten voimakkaisiin ääniin laite reagoi vaimentamalla musiikin. Paina puhelinpainiketta kun kuulet ilmoituksen “Intercom-audio overlay sensitivity”. Käännä ohjainpyörää ja aseta haluamasi herkkyys. Alin taso on 1 ja korkein 10. Tallenna asetukset muistiin painamalla puhelinpainiketta. Kuulet ilmoituksen “Save (#)”.

Voit testata herkkyuden sanomalla jotakin kovalla äänellä tai puhaltamalla mikrofoniin. Jos ääni on voimakkaampi kuin asettamasi tasi, kuulet kaksi merkkiäntä. Jos ääni on hiljaisempi, et kuule mitään.

21.4 Navigointisovelluksen tuki

Toiminto	“Navigation app support”
Tehdasasetus	Ei käytössä
Päälle	Paina puhelinpainiketta
Pois	Paina ohjainpyörää

Kun Audio Multitasking -toiminto on käytössä, puhelimesi navigointisovelluksen ääni vaimentuu ryhmäkeskustelun aikana. Jos haluat aina kuulla sen äänet normaalilla voimakkuudella, ota tämä toiminto käyttöön.

Huomaa:
Tämä asetus ei vaikuta musiikkitoiston äänenvoimakkuuteen.

21.5 Äänitehoste

Toiminto	“Audio boost”
Tehdasasetus	Käytössä
Päälle	Paina puhelinpainiketta
Pois	Paina ohjainpyörää

Äänitehoste lisää suurinta käytettävissä olevaa äänenvoimakkuutta.

21.6 Älykäs äänenvoimakkuus

Toiminto	“Smart volume control”
Tehdasasetus	Ei käytössä
Tason säätö	Käännä ohjainpyörää (Low/Medium/High/Disable)
Käytä	Paina ohjainpyörää

Älykäs äänenvoimakkuuden säätö säätää äänenvoimakkuutta ympäristön melun mukaan. Kun toiminto ei ole käytössä, äänenvoimakkuutta voi säätää vain käsin. Käännä ohjainpyörää kunnes kuulet ilmoituksen “Smart volume control”. Painamalla puhelinpainiketta pääset säätämään tasoa. Vaihtoehdot ovat low, medium ja high. Mitä suurempi herkkyys, sitä tehokkaammin laite reagoi ympäristön melutason muutoksiin.

21.7 Liiketunnistimen herkkyys

Toiminto	“Motion sensor sensitivity”
Tehdasasetus	High
Tason säätö	Käännä ohjainpyörää (High/Low/Disable)
Käytä	Paina puhelinpainiketta

Herkkyysäättö vaikuttaa siihen, millä tavalla laite reagoi sen pintaan kohdistuviin näpäytyksiin, joilla käynnistetään puheohjaustoiminto. Käännä ohjainpyörää kunnes kuulet ilmoituksen “Motion sensor sensitivity”. Painamalla puhelinpainiketta pääset säätämään tasoa. Vaihtoehdot ovat high, low ja disable (ei käytössä). Paina lopuksi puhelinpainiketta. Ellei tämä ominaisuus toimi mielekkäällä tavalla, voit kytkeä sen pois käytöstä ja käyttää Ambient-painiketta käynnistämään puheohjauksen.

21.8 Vastaamisasetukset

Toiminto	“VOX phone”
Tehdasasetus	Käytössä
Päälle	Paina puhelinpainiketta
Pois	Paina ohjainpyörää

Kun tämä toiminto on käytössä, voit vastata saapuvaan puheluun sanomalla tietyn sanan riittävällä voimakkuudella. Tämä ominaisuus ei kuitenkaan ole käytävissä ryhmäkesustelun aikana. Voit ottaa toiminnon pois käytöstä myös älypuhelinsovelluksen tai tietokoneen avulla. Kun toiminto ei ole käytössä, puheluun vastataan painamalla puhelinpainiketta tai ohjainpyörää.

21.9 HD-ääni

Toiminto	“HD intercom”
Tehdasasetus	Käytössä
Päälle	Paina puhelinpainiketta
Pois	Paina ohjainpyörää

Tämä toiminto parantaa keskustelun äänenlaatua. Se ei ole käytettävissä monisuuntaisessa ryhmäkeskustelussa.

21.10 Ryhmäkeskustelun osallistujamäärä

Toiminto	“Eight-way intercom”
Tehdasasetus	Ei käytössä
Päälle	Paina puhelinpainiketta
Pois	Paina ohjainpyörää

Kun tämä toiminto ei ole päällä, äänenlaatu on optimoitu pienemmälle osallistujamäärälle (4).

21.11 Äänitiedotteet

Toiminto	“Voice prompt”
Tehdasasetus	Käytössä
Päälle	Paina puhelinpainiketta
Pois	Paina ohjainpyörää

Voit kytkeä laitteen antamat äänitiedotteet pois päältä mutta kuulet aina kuitenkin:

- asetusvalikon ohjeet
- akun varaustilan tiedot
- tehdasasetusten palauttamisesta kertovan ilmoituksen
- pikavalintojen käytön ohjeet
- radiotoimintojen käytön ohjeet

21.12 Radion asemaopas

Toiminto	"FM station guide"
Tehdasasetus	Käytössä
Päälle	Paina puhelinpainiketta
Pois	Paina ohjainpyörää

Kun tämä toiminto on käytössä, kuulet taajuuden kun vaihdat radioasemaa.

21.13 Oman äänen toisto

Toiminto	"Sidetone"
Tehdasasetus	Ei käytössä
Päälle	Paina puhelinpainiketta
Pois	Paina ohjainpyörää

Tämä toiminto auttaa puhumaan kypärä päässä, sillä se toistaa omaa ääntäsi kypärän kaiuttimien kautta ryhmäkeskustelun ja puhelun aikana.

21.14 Advanced Noise Control™

Toiminto	"Noise control"
Tehdasasetus	Käytössä

Päälle	Paina puhelinpainiketta
Pois	Paina ohjainpyörää

Tämä toiminto vaimentaa taustamelua ryhmäkeskustelun aikana.

Huomaa:

Jos käytät 20S EVO-kuuloketta Bluetooth Audio Pack for GoPron kanssa, voit kytkeä toiminnon päälle/pois vain äänen tallennuksen aikana. Toiminto ei ole käytettävissä Ultra HD (UHD) tallennuksen aikana.

21.15 Kaikkien Bluetooth-laiteparien poistaminen

Toiminto	“Delete all pairings”
Tehdasasetus	Ei ole
Käyttö	Paina puhelinpainiketta

Voit poistaa kaikki pariiksi liitetyt Bluetooth-laitteet kääntämällä ohjainpyörää kunnes kuulet ilmoituksen “Delete all pairings”. Paina sitten puhelinpainiketta vahvistaaksesi.

21.16 Kaukosäätimen muodostaminen pariiksi

Toiminto	“Remote control pairing”
Tehdasasetus	Ei ole
Käyttö	Paina puhelinpainiketta

Käännä ohjainpyörää kunnes kuulet ilmoituksen “Remote control pairing”. Paina sitten puhelinpainiketta. Lue lisää kohdasta 19.

21.17 Muunmerkkisten laitteiden muodostaminen pariiksi

Toiminto	“Universal intercom pairing”
Tehdasasetus	Ei ole
Käyttö	Paina puhelinpainiketta

Käännä ohjainpyörää kunnes kuulet ilmoituksen “Universal intercom pairing”. Paina sitten puhelinpainiketta. Lue lisää kohdasta 18.1.

21.18 Poistuminen valikosta

Toiminto	“Exit configuration”
Tehdasasetus	Ei ole
Käyttö	Paina puhelinpainiketta

Käännä ohjainpyörää kunnes kuulet ilmoituksen “Exit configuration”. Paina sitten puhelinpainiketta.

Käännä ohjainpyörää	Paina puhelin-painiketta	Paina ohjainpyörää
Pikavalinnat	Toteuta	Ei käytössä
Multitasking	Mahdollista	Ei käytössä
Multitasking-herkkyys	Toteuta	Ei käytössä
Navigointisovelluksen tuki	Mahdollista	Ei käytössä
Äänitehoste	Mahdollista	Ei käytössä
Liiketunnistimen herkkyys	Toteuta	Ei käytössä
Vastaamisasetukset	Mahdollista	Ei käytössä
HD-ääni	Mahdollista	Ei käytössä
Ryhmäkesustelun osallistujamäärä (8)	Mahdollista	Ei käytössä
Äänitiedotteet	Mahdollista	Ei käytössä
Oman äänen toisto	Mahdollista	Ei käytössä
Taustamelun vaimennus	Mahdollista	Ei käytössä
Kaikkien laiteparien poisto	Toteuta	Ei käytössä
Kaukosäätimen paritus	Toteuta	Ei käytössä

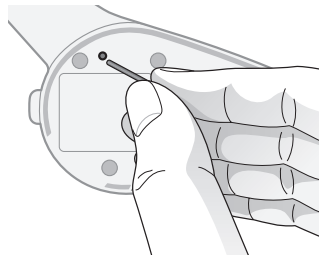
Muunmerkkisten laitteiden paritus	Toteuta	Ei käytössä
Poistu	Toteuta	Ei käytössä

22 TEHDASASETUKSET

1. Voit palauttaa laitteen tehdasasetuksiinsa pitämällä pitämällä puhelinpainiketta painettuna 12 sekunnin ajan kunnes merkkivalo palaa punaisena ja kuulet kaksoismerkkiään. Kuulet myös ilmoituksen "Factory reset".
2. Paina 5 sekunnin kuluessa ohjainpyörää. Laitteen virta sammuu ja kuulet ilmoituksen "Headset reset, good-bye".
3. Jos painat puhelinpainiketta tai et paina ohjainpyörää 5 sekunnin kuluessa, toiminto peruuntuu ja kuulet ilmoituksen "Canceled".

23 NOLLAUS

Jos 20S EVO ei toimi kunnolla tai jumiutuu, paina laitteen takaosassa olevaa nollauspainiketta kevyesti esimerkiksi klemmarin päällä. Laite sammuu. Käynnistä laite uudelleen. Huomaa, että tämä toiminto ei palauta laitetta tehdasasetuksiin.



24 OHJELMISTOPÄIVITYS

Lue lisää ohjelmistopäivityksestä osoitteesta www.sena.com.

26 TOIMINNOT LYHYESTI

Tyyppi	Toiminto	Painike	Ääni	Merkkivalo	Merkkiääni
Perus-toiminto	Virrankytkeä	Paina puhelinpainiketta ja ohjainpyörää sekunnin ajan	-	Palaa sinisenä	Nouseva ääni
	Virran poiskytkentä	Paina puhelinpainiketta ja ohjainpyörää	-	Palaa punaisena	Laskeva ääni
	Äänenvoimakkuussäätö	Käännä ohjainpyörää	-	-	-
	Puhekomento	Näpäytä kahdesti laitteen pintaa	"Hello Sena!"	Vilkkuu vihreänä	-
	Ambient	Paina kahdesti Ambient-painiketta	-	Vilkkuu vihreänä	-
	Puhelin	Puhelimen muodostaminen pariiksi	Paina puhelinpainiketta 5 sekuntia	-	Vilkkuu sinisenä ja punaisena
Toisen puhelimen muodostaminen pariiksi		Paina ohjainpyörää 6 sekuntia	-	Vilkkuu punaisena	Toistuva ääni
		Paina puhelinpainiketta 2 sekunnin kuluessa			
GPS-laitteen muodostaminen pariiksi		Paina ohjainpyörää 6 sekuntia	-	Vilkkuu punaisena	Toistuva ääni
		Paina puhelinpainiketta 2 sekunnin kuluessa			
	Paina puhelinpainiketta uudelleen 2 sekunnin kuluessa				

Tyyppi	Toiminto	Painike	Ääni	Merkkivalo	Merkkiääni
Puhelin	Puhelun siirto	Paina puhelinpainiketta 2 sekuntia	-	-	Yksi korkea ääni
	Vastaaminen/lopettaminen	Paina puhelinpainiketta	-	-	-
	Puheohjaus	Paina puhelinpainiketta	-	-	-
	Pikavalinnat	Paina puhelinpainiketta kahdesti	"Speed dial [one, two, three]"	-	Yksi keskitaajuinen ääni
	Hylkää saapuva puhelu	Paina ohjainpyörää 2 sekuntia	-	-	-
Keskustelu	Paritus ryhmäkeskustelua varten	Paina ohjainpyörää 6 sekuntia	"Pairing intercom"	Vilkkuu punaisena	Yksi keskitaajuinen ääni
		Paina ohjainpyörää kummassa tahansa laitteessa			
	Aloita/lopetä ryhmäkeskustelu	Paina ohjainpyörää	"Intercom [one, two ... nine]"	-	-
	Lopeta koko ryhmäkeskustelu	Paina ohjainpyörää 2 sekuntia	"End intercom"	Vilkkuu sinisenä	Kaksi keskitaajuista ääntä
	Aloit ryhmäkeskustelu	Paina Ambient-painiketta sekunnin ajan	"Group intercom"	Vilkkuu vihreänä	-

Tyyppi	Toiminto	Painike	Ääni	Merkkivalo	Merkkiääni
Musiikin- kuuntelu	Toiston aloitus/ keskeytys	Paina ohjainpyörää sekunnin ajan	"Music"	-	Kaksi keskitaajuista ääntä
	Seuraava/ edellinen kappale	Paina ja käännä ohjainpyörää	"Next"/ "Previous"	-	-
Radio	Radio päälle	Paina puhelinpainiketta 2 sekuntia	"FM radio"	-	Kaksi keskitaajuista ääntä
	Radio pois	Paina puhelinpainiketta 2 sekuntia	"FM radio"/ "Stop"	-	Kaksi keskitaajuista ääntä
	Valitse muistipaikka	Paina puhelinpainiketta	"Next"/ "Previous"	-	Yksi keskitaajuinen ääni
	Asemahaku	Paina ja käännä ohjainpyörää	-	-	Kolme korkeataajuista ääntä
	Radioasemien esittelysoitto	Paina puhelinpainiketta kahdesti	-	-	-
	Lopeta esittelysoitto	Paina puhelinpainiketta kahdesti	-	-	Kaksi korkeataajuista ääntä
	Aseman tallentaminen esittelysoiton aikana	Paina puhelinpainiketta	-	-	Kaksi korkeataajuista ääntä

Tyyppi	Toiminto	Painike	Ääni	Merkkivalo	Merkkiääni
Nollaus	Palauttaminen tehdasaset- tukseen	Paina puhelinpainiketta 12 sekuntia	-	Palaa punaisena	Kaksi korkeataajuista ääntä
		Paina ohjainpyörää 5 sekunnin kuluessa			
	Nollaus	Paina Reset- painiketta	-	-	-

HYVÄKSYNNÄT JA LISENSSIT

FCC Compliance Statement

This device complies with part 15 of the FCC rules. Operation is subject to the following two conditions:

- (1) This device may not cause harmful interference, and
- (2) This device must accept any interference received, including interference that may cause undesired operation.

This equipment has been tested and found to comply with the limits for a Class B digital device pursuant to part 15 of the FCC rules. These limits are designed to provide reasonable protection against harmful interference in a residential installation. This equipment generates, uses and can radiate radio frequency energy and, if not installed and used in accordance with the instructions, may cause harmful interference to radio communications. However, there is no guarantee that interference will not occur in a particular installation. If this equipment does cause harmful interference to radio or television reception, which can be determined by turning the equipment on and off, the user is encouraged to try to correct the interference by one or more of the following measures:

- Reorient or relocate the receiving antennae
- Increase the separation between the equipment and the receiver
- Connect the equipment into an outlet on a circuit different from that to which the receiver is connected.
- Consult the dealer or an experienced radio/TV technician for help.

FCC RF Exposure Statement

This equipment complies with FCC radiation exposure limits set forth for an uncontrolled environment. End users must follow the specific operating instructions for satisfying RF exposure compliance. The antenna used for this transmitter must not transmit simultaneously with any other antenna or transmitter, except in accordance with FCC multi-transmitter product procedures.

FCC Caution

Any changes or modifications to the equipment not expressly approved by the party responsible for compliance could void user's authority to operate the equipment.

CE Declaration of Conformity

This product is CE marked according to the provisions of the R&TTE Directive (99/5/EC). Hereby, Sena declares that this product is in compliance with the essential requirements and other relevant provisions of Directive 1999/5/EC. For further information, please consult www.sena.com. Please note that this product uses radio frequency bands not harmonized within EU. Within the EU this product is intended to be used in Austria, Belgium, Denmark, Finland, France, Germany, Greece, Ireland, Italy, Luxembourg, The Netherlands, Portugal, Spain, Sweden, United Kingdom and within EFTA in Iceland, Norway and Switzerland.

Industry Canada Statement

This device complies with Industry Canada license-exempt RSS standard(s). Operation is subject to the following two conditions:

- (1) This device may not cause interference.
- (2) This device must accept any interference, including interference that may cause undesired operation of the device.

Bluetooth License

The Bluetooth® word mark and logos are owned by the Bluetooth SIG, Inc. and any use of such marks by Sena is under license. Other trademarks and trade names are those of their respective owners.

The product is compliant with and adopts the Bluetooth® Specification 3.0 and has successfully passed all interoperability tests that are specified in the Bluetooth® specification. However, interoperability between the device and other Bluetooth®-enabled products is not guaranteed.

WEEE (Waste Electrical and Electronic Equipment)

Oheinen merkki tarkoittaa, että laitetta ei saa hävittää kotitalousjätteen mukana. Kaikki elektroniikkalaitteet, akut ja paristot on toimitettava asianmukaiseen kierrätyskeskukseen, joissa niiden jatkokäsittely hoidetaan vastuullisesti lakien ja säädösten edellyttämällä tavalla.

TURVAOHJEITA

Ota laitteen käytössä huomioon tässä esitetyt ohjeet.

- Pidä laite puhtaana pölystä, koska se vaurioittaa laitteen mekaanisia ja sähköisiä osia.
- Älä jätä laitetta kuumaan paikkaan, koska korkea lämpötila lyhentää sähköisten osien käyttöikää, voi vaurioittaa akkua ja sulattaa muoviosia.
- Älä jätä laitetta kylmään paikkaan. Nopeat lämpötilanvaihtelut saattavat synnyttää laitteeseen kosteutta, joka vaurioittaa sähköosia.
- Älä käytä laitteen puhdistamiseen liuottimia tai myrkyllisiä kemikaaleja. Ne voivat vaurioittaa laitteen pintaa.
- Älä maalaa laitetta. Maali voi tukkia liikkuvat osat.
- Älä pudota tai kolhi laitetta, koska tällöin sähköiset osat voivat vioittua.
- Älä pura laitetta tai yritä korjata sitä itse, koska näin toimiessasi katkaiset takuun voimassa olon. Älä varastoi laitetta kosteassa paikassa.

Käyttö

- Ota laitetta käyttäessäsi huomioon kyseisen maan lait ja määräykset. Joissakin maissa laitteen käyttö voi olla laitonta.
- Suuren äänenvoimakkuuden pitkäaikainen käyttö voi vaurioittaa kuuloasi. Pidä äänenvoimakkuus kohtuullisella tasolla.
- Älä kosketa laitetta terävillä esineillä, sillä ne vaurioittavat sitä.
- Älä käytä laitetta kuumissa olosuhteissa tulipalo ja räjähdysvaaran johdosta.
- Säilytä laite lasten ja lemmikieläinten ulottumattomissa.
- Älä käytä laitetta paikoissa, joissa langattomien viestintälaitteiden käyttö on kielletty. Tällaisia ovat mm sairaalat ja lentokoneet. Laitteen elektromagneettinen säteily voi aiheuttaa niissä vaaratilanteita.
- Älä käytä laitetta räjähdysherkkien aineiden läheisyydessä.
- Kun käytät laitetta, varmistu, että noudatat sen maan lakeja, jossa liikut.
- Älä sijoita laitetta niin, että se haittaa ajonhallintalaitteiden käyttöä.
- Käytä laitetta ainoastaan sen ollessa kiinnitettynä asianmukaisesti kypäraän.
- Älä käytä viallista laitetta, koska se saattaa aiheuttaa räjähdysvaaran.

Akku

Laitteessa on ladattava akku, jota ei voi vaihtaa. Huomioi seuraavat seikat:

- Älä yritä irrottaa akkua laitteesta.
- Akun suorituskyky saattaa heiketä ajan myötä.
- Käytä vain oikeanmallista latauslaitetta. Muussa tapauksessa seurauksena voi olla akun käyttöiän lyheneminen, vuoto, tulipalo tai räjähdys.
- Muun kuin Senan valmistamaa USB-latauslaitetta voi käyttää, jos sen on hyväksynyt FCC, CE, IC tai muu vastaava taho.
- Älä käytä muita kuin laitteen mukana toimitettua tupakansytyttimeen sopivaa latauslaitetta.
- Säilytä laitetta 15°C~25°C lämpötilassa. Kylmemmässä tai lämpimämmässä akun käyttöikä saattaa lyhetä tai seurauksena voi olla toimintahäiriöitä. Älä käytä laitetta pakkasessa, koska akku purkautuu silloin nopeasti.
- Kuumuus tai akun joutuminen tuleen voivat aiheuttaa räjähdysen.
- Älä käytä laitetta jos akku on viallinen, koska se saattaa räjähtää.
- Älä käytä viallista latauslaitetta, koska se saattaa räjähtää.
- Akun käyttöikä riippuu ympäristötekijöistä, toimintojen käytöstä, käyttöajasta ja mahdollisista lisälaitteista.

TAKUU

Ota takuuasioissa yhteys maahantuojaan.

Maahantuoja:

Oy One-Pro Ab

Puutarhatie 20

01300 VANTAA

Puh. (09) 231 500 50

www.one-pro.fi

