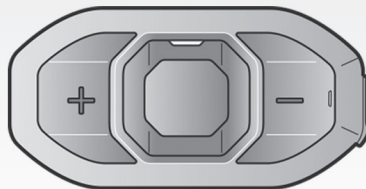


SF SERIES

Moottoripyörän Bluetooth®-
viestintäjärjestelmä



-  Bluetooth®
4.1
-  
1.2 km
0.8 mile Intercom
-  Four-way
Intercom
-  Voice Prompt
-  Advanced
Noise Control
-  Universal
Intercom
-  Music Sharing
-  FM Radio
-  Group
Intercom
-  Firmware
Upgradeable
-  FM Sharing
-  Audio Source
Priority
-  Audio Overlay

© 1998-2018 Sena Technologies, Inc. All rights reserved.

Sena Technologies, Inc pidättää itsellään oikeuden tehdä muutoksia ja parannuksia tuotteeseen ilman ennakoilmoitusta.

Sena™ on tavaramerkki, jonka omistaa Sena Technologies, Inc. tai sen tytäryhtiöt USA:ssa ja muissa maissa. SF1™, SF2™, SF4™, Momentum™, Momentum INC™, Cavalry™, 30K™, 20S EVO™, 20S™, 10S™, 10C™, 10U™, SRL™, 10Upad™, 10R™, 3S™, SMH5 MultiCom™, SMH10™, SMH10R™, SMH5™, SMH5-FM™, SPH10™, SPH10H-FM™, Prism Tube™, Prism™, Bluetooth Audio Pack for GoPro®, 10C™, RC4™, RC3™, RC1™, Handlebar Remote™, Wristband Remote™, PowerPro Mount™, Powerbank™, FreeWire™, SR10™, SM10™, X1™, Expand™, Bluetooth Mic & Intercom™, SR10i™, ja Tufftalk™ ovat tuotemerkkejä, jonka omistaa Sena Technologies, Inc. sen tytäryhtiöt. Tuotemerkkejä ei saa käyttää ilman Senan myöntämää lupaa.

GoPro® on rekisteröity tavaramerkki, jonka omistaa Woodman Labs of San Mateo, California. Sena Technologies, Inc. ("Sena") ei ole omistusyhteyttä Woodman Labs -yhtiöön. Sena Bluetooth Pack for GoPro® on Sena Technologies, Inc.:n kehittämä ja valmistama Bluetooth-varuste GoPro® Hero3 ja Hero4 -laitteisiin.

Bluetooth® -sanan ja logon omistaa Bluetooth SIG, Inc. Sena käyttää niitä lisenssillä. iPhone, iPod ovat rekisteröityjä tavaramerkkejä, jotka omistaa Apple Inc. Zumo™ on tavaramerkki, jonka omistaa Garmin Ltd. tai sen tytäryhtiöt. TomTom™ on tavaramerkki tai rekisteröity tavaramerkki, jonka omistaa TomTom International B.V. Muut tavamerkit ja tuotenimet ovat omistajiensa omaisuutta.

SISÄLTÖ

TURVAOHJEITA	5	7 MUSIIKKUUNTELU	25
1 ESITTELY	7	7.1 Musiikinkuuntelu	25
2 PAKKAUKSEN SISÄLTÖ	8	7.2 Musiikin jakaminen	25
3 ASENTAMINEN	10	8 KESKUSTELU	26
3.1 Laitteen asentaminen	10	8.1 Kahdenvälinen keskustelu	26
2.2 Kaiuttimien asentaminen	12	8.2 Kolmenvälinen keskustelu	27
2.3 Mikrofonin asentaminen	13	8.3 Neljänvälinen keskustelu	29
4 KÄYTTÖÖNOTTO	14	9 KOLMENVÄLINEN NEUVOTTELUPUHELU, JOSSA RYHMÄKESKUSTELIJA	30
4.1 Painikkeet	14	10 RYHMÄKESKUSTELU	31
4.2 Virrankytettä	15	11 YHTEYS MUUNMERKKISIIN LAITTEISIIN	32
4.3 Lataaminen	15	12 RADIO	37
4.4 Akun varaustilan tarkistaminen	15	13 TOIMINTOJEN PRIORISOINTI	40
4.5 Äänenvoimakkuus	16	14 ASETUKSET	41
4.6 Mikrofonin mykistäminen	16	15 OHJELMISTON ASETUKSET	45
4.7 Sena-ohjelmistot	16	16 OHJELMISTOPÄIVITYS	50
5 PARIKSI MUODOSTAMINEN BLUETOOTH-LAITTEIDEN KANSSA	17	17 VIANETSINTÄ	50
5.1 Puhelimen ja musiikkisoittimen muodostaminen laitepariksi	17	17.1 Nollaus	50
5.2 Toisen puhelimen, GPS-laitteen ja SR10:n muodostaminen laitepariksi	18	17.2 Tehdasasetusten palauttaminen	50
5.3 Pariksi muodostaminen halutulla profiililla: A2DP Stereo tai handsfree	19	18 PIKAOPAS	51
5.4 Pariksi muodostaminen ryhmäkeskustelua varten	20		
6 PUHELIN, GPS, SR10	22		
6.1 Soittaminen ja vastaaminen	22		
6.2 Pikavalinnat	23		
6.3 GPS-navigointi	24		
6.4 Sena SR10 -sovitin	24		

SERTIFIKAATIT JA HYVÄKSYNNÄT	52
TAKUU JA VASTUUVAPAUCLAUSEKE.....	54

TURVAOHJEITA

Ota oman ja muiden tiellä liikkujien turvallisuuden vuoksi laitteen käytössä huomioon tässä esitetyt ohjeet.

Varastointi ja hoito

- Pidä laite puhtaana pölystä, koska se vaurioittaa laitteen mekaanisia ja sähköisiä osia.
- Säilytä laite huoneenlämmössä. Korkeat ja matalat lämpötilat voivat lyhentää komponenttien käyttöikää.
- Do not store the product in cold temperatures. Abrupt changes in temperatures may cause condensation and damage electronic circuits.
- Älä käytä puhdistamiseen voimakkaita puhdistusaineita, myrkyllisiä kemikaaleja tai liuottimia, sillä ne voivat vahingoittaa laitetta.
- Älä maalaa laitetta. Maali voi tukkia liikkuvat osat.
- Älä pudota tai kolhi laitetta, koska tällöin sähköiset osat voivat vioittua.
- Älä pura laitetta tai yritä korjata sitä itse, koska näin toimiessasi katkaiset takuun voimassa olon.
- Älä varastoi laitetta kosteassa paikassa.

Käyttö

- Ota laitetta käyttäessäsi huomioon kyseisen maan lait ja määräykset. Joissakin maissa ja tilanteissa laitteen käyttö voi olla laitonta.
- Laite on tarkoitettu kiinnitettäväksi vain moottoripyöräkypärään. Nouda asennusohjeita.
- Suuren äänenvoimakkuuden pitkäaikainen käyttö voi vaurioittaa kuuloasi. Pidä äänenvoimakkuus kohtuullisella tasolla.
- Älä kosketa laitetta terävillä esineillä, sillä ne vaurioittavat sitä.
- Älä käytä laitetta kuumissa olosuhteissa tulipalo- ja räjähdysvaaran johdosta.
- Säilytä laite lasten ja lemmikkieläinten ulottumattomissa.

- Älä käytä laitetta paikoissa, joissa langattomien viestintälaitteiden käyttö on kielletty. Tällaisia ovat mm sairaalat ja lentokoneet. Laitteen elektromagneettinen säteily voi aiheuttaa niissä vaaratilanteita.
- Älä käytä laitetta räjähdysherkkien aineiden läheisyydessä.
- Ota laitetta käyttäessäsi huomioon kyseisen maan lait ja määräykset. Joissakin maissa laitteen käyttö voi olla laitonta.
- Laitteen huolimaton käyttäminen liikenteessä saattaa johtaa onnettomuuteen ja sitä kautta vakavaan loukkaantumiseen tai kuolemaan Tutustu huolella kaikkiin turvaohjeisiin.
- Varmistu aina ennen ajoon lähtöä, että laite on asianmukaisesti kiinnitetty. Laitteen irtoaminen ajon aikana saattaa aiheuttaa vaaratilanteen.
- Älä käytä viallista laitetta, koska se saattaa aiheuttaa räjähdysvaaran.

Akku

Laitteessa on ladattava akku, jota ei voi vaihtaa. Huomioi käytössä seuraavaa:

- Älä yritä poistaa akkua.

- Akun suorituskyky saattaa heiketä ajan myötä.
- Käytä vain oikeanmallista, ehjää latauslaitetta. Muussa tapauksessa seurauksena voi olla akun käyttöiän lyheneminen, vuoto, tulipalo tai räjähdys.
- Voit käyttää mitä tahansa, asianmukaisesti hyväksyttyä (FCC, CE, IC tai vastaava) USB-latauslaitetta.
- Älä käytä lataamiseen savukkeensytytintä.
- Säilytä laitetta 15°C~25°C lämpötilassa. Korkeampi tai matalampi lämpötila voi lyhentää akun käyttöikää tai aiheuttaa tilapäisen häiriön. Älä käytä laitetta pakkasessa, koska se voi heikentää akun kapasiteettia tuntuvasti.
- Kuumuus tai akun joutuminen tuleen voivat aiheuttaa räjähdysen.
- Älä käytä laitetta jos havaitset akun toiminnassa vikaa.
- Älä käytä lataamiseen viallista latauslaitetta.
- Akun käyttöikään vaikuttavat käyttöolosuhteet, ympäristötekijät, toimintojen käyttäminen ja käyttäminen yhdessä muiden laitteiden kanssa.

1 ESITTELY

Kiitos, että hankit Sena SF-sarjan laitteen. SF-laitteilla käytössäsi on handsfree, Bluetooth-yhteys puhelimeen tai GPS-laitteeseen, joten voit soittaa puheluita, kuunnella musiikkia ja käyttää navigointia langattomasti.

- SF4 on monisuuntaiseen keskusteluun sopiva kuuloke.
- SF2 on kaksisuuntaiseen keskusteluun sopiva kuuloke.
- SF1 on Bluetooth-kuuloke ilman ryhmäkeskustelumahdollisuutta.

Lue huolellisesti nämä ohjeet. Uusin versio sekä lisätietoja tuotteesta on saatavilla osoitteesta www.sena.com.

SF-sarjan kuulokkeiden ominaisuuksia:

- Bluetooth 4.1
- SF4 Bluetooth-keskustelyyhteyden kantama jopa 1,2 km*
- SF2 Bluetooth-keskustelyyhteyden kantama 800 m*
- Jopa neljä keskustelijaa***
- Kolmenvälinen neuvottelupuhelu, jossa mukana ryhmäkeskustelija**
- Sovellus iPhoneille ja Android-laitteille
- Audio Overlay™ -toiminto (vain Android. iOS-laitteilla rajallisesti)
- Radio, jossa automaattinen asemahaku ja tallennus***
- Radiolähetyksen jakaminen kavereille***
- Musiikin jakaaminen kavereille***
- Advanced Noise Control™ -äänenparannus
- Mikrofonin mykistys
- Smart Volume -älykäs äänenvoimakkuus
- Mahdollisuus muodostaa yhteys muunmerkkisiin laitteisiin***
- Group Intercom™*** -ryhmäkeskustelu
- HD-ääni
- Bluetooth Audio Recording™

- Ohjelmisto päivitettävissä
- Vesitiivis

.....
* Esteettä

** vain mallissa SF4

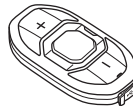
*** vain mallissa SF2 ja SF4

Muuta:

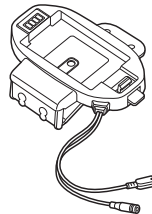
- Bluetooth 4.1
- Tuetut profiilit: Headset Profile, Hands-Free Profile (HFP), Advanced Audio Distribution Profile (A2DP), and Audio Video Remote Control Profile (AVRCP).

2 PAKKAUKSEN SISÄLTÖ

- **Keskusyksikkö**



- **Kiinnike**



- **Liimattava pinta-asennusovitin**



Kaiuttimet

- **Kaiuttimet**



- **Kiinnikkeet kaiuttimille (2)**



- **Puomimikrofonin pidikkeen kiinnike**



Langallinen puomimikrofoni

- **Langallinen puomimikrofoni**



- **Kiinnike puomimikrofonille**



- **Mikrofonipehmusteet (2)**



- **Puomimikrofonin pidike**



Langallinen mikrofoni

- *Langallinen mikrofoni*



- *Langallisen mikrofonin kiinnike*



Muuta

- *USB-virta- ja datakaapeli (Micro USB)*

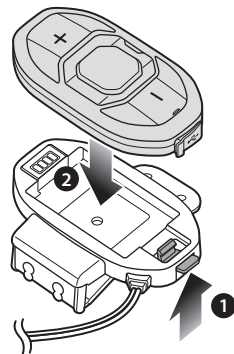


3 ASENTAMINEN KYPÄRÄÄN

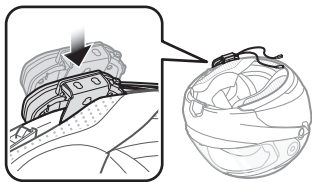
3.1 Keskusyksikön asentaminen

3.1.1 Asentaminen kiinnikkeellä

1. Pidä kiinnikkeen lukitussalppaa painettuna ylöspäin ja aseta samalla keskusyksikkö paikoilleen.



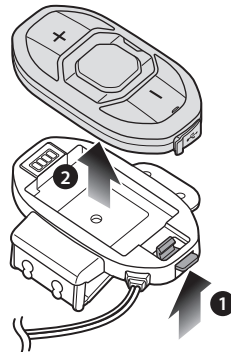
2. Työnnä kiinnikkeen takalevy kypärän pehmusteen ja ulkokuoren väliin.



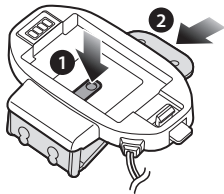
3.1.2 Asentaminen liimattavan pinta-asennussovittimen avulla

Ellet saa kiinnikettä asettumaan kypärääsi kunnolla, voit käyttää liimattavaa pinta-asennussovitinta.

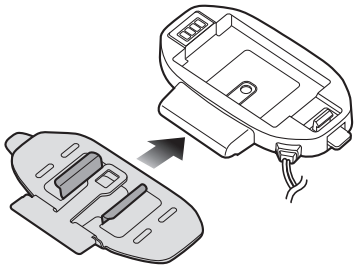
1. Irrota keskusyksikkö kiinnikkeestä. Pidä kiinnikkeen lukitussalppaa painettuna ylöspäin ja nosta keskusyksikkö irti.



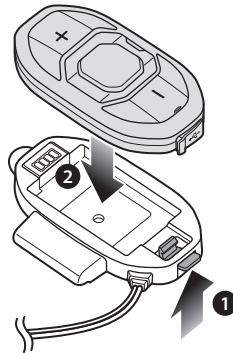
2. Pidä kiinnikkeen pohjassa olevaa lukitussalpaa painettuna samalla kun vedät taustalevyn irti.



3. Kodista liimattava pinta-asennusovitin takalevyn kanssa ja kiinnitä ne toisiinsa. Napsahdus kertoo, että kappaleet ovat kiinnittyneet toisiinsa. Varmistu, että osat ovat tukevasti kiinnitysurissa.

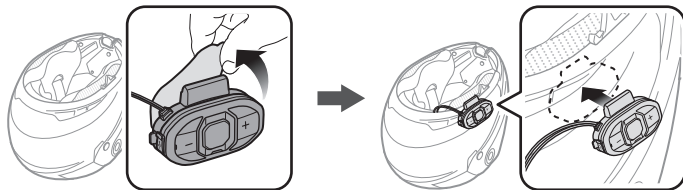


4. Pidä kiinnikkeen lukitussalpaa painettuna ylöspäin. Aseta samalla keskusyksikkö paikoilleen.



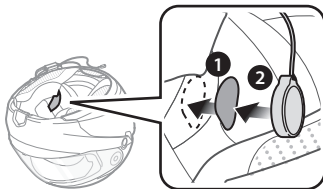
5. Puhdista kypärästä kiinnityspinta huolellisesti kostealla pyyhkeellä, ja kuivaa kosteus pois.

6. Irrota suojateippi ja kiinnitä laite kypärään.

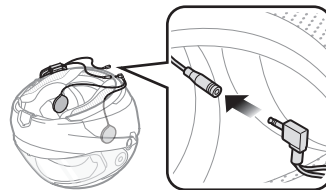


3.2 Kaiuttimien asentaminen

1. Irrota kiinnikkeiden liimapintojen suojateippi.
2. Paina kiinnikkeet kiinni kypärän korvasyvennyksiin, ja kiinnitä kaiuttimet kiinnikkeisiin.



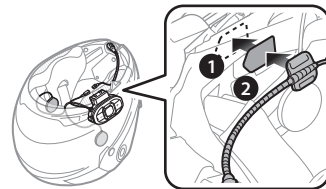
3. Kytke johdot kaiutinliitäntään.



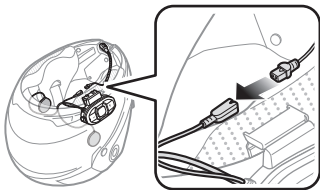
3.3 Mikrofonin asentaminen

3.3.1 Langallinen varsimikrofoni

1. Irrota kiinnikkeen liimapinnan suojateippi.
2. Kiinnitä kiinnike kypärän muovikuoren sisäpintaan, ja kiinnitä mikrofonin pidike kiinnikkeeseen.

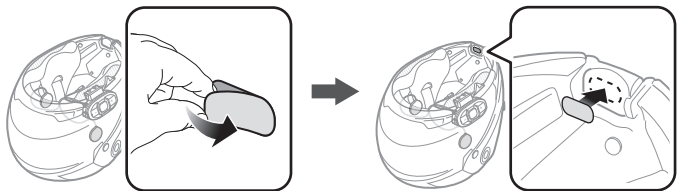


3. Kohdista keskusyksikössä ja mikrofonin johdossa olevat nuolet ja kiinnitä johto keskusyksikköön.

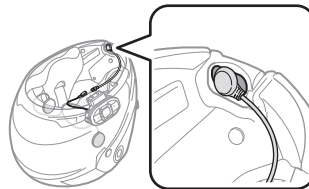


3.3.2 Langallisen mikrofonin käyttäminen

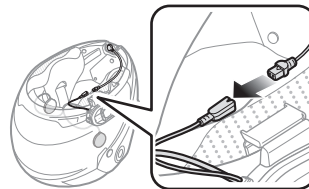
1. Irrota kiinnikkeen liimapinnan suojateippi. Paina kiinnike kiinni kypärän leukasuojan sisäpintaan.



2. Kiinnitä langallinen mikrofoni kiinnikkeeseen.

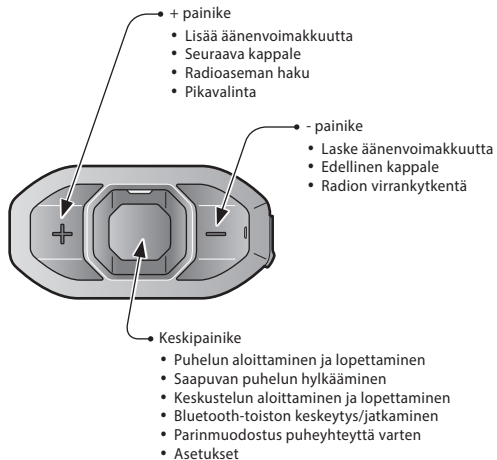


3. Kohdista johdoissa olevat nuolet ja kiinnitä johdot toisiinsa.



4 KÄYTTÖNOTTO

4.1 Painikkeet

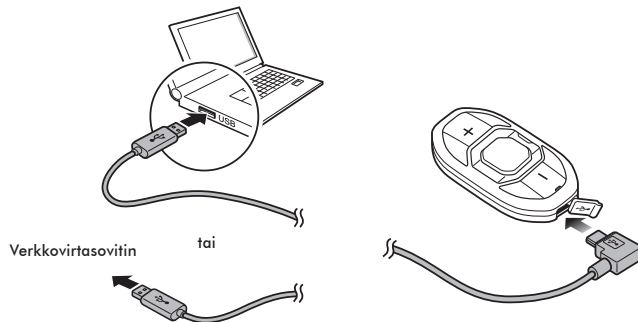


4.2 Virrankytkentä

Kytke laite päälle pitämällä keskipainiketta ja +- painiketta painettuina noin sekunnin ajan. Sammuta virta painamalla samoja painikkeita lyhyesti samanaikaisesti. Laitteen käynnistyessä kuulet tervehdyksen Hello, ja sammutettaessa Goodbye.

4.3 Lataaminen

Laite ladataan mukana toimitetun USB-virta- ja datakaapelin avulla. Merkkivalo palaa latauksen aikana punaisena ja muuttuu siniseksi kun täysi varaus on saavutettu. Tähän kuluu noin 1,5 h.



4.4 Akun varaustason tarkistaminen

4.4.1 Merkkivalo

Laitteen käynnistyessä punainen merkkivalo vilkkuu nopeasti kertoen akun varaustason.

4 vilkahdusta = Korkea, 70~100%

3 vilkahdusta = Keskitaso, 30~70%

2 vilkahdusta = Matala, 0~30%

4.4.2 Puheviesti

Kun kytket laitetta päälle, pidä keskipainiketta ja + -painiketta painettuina samanaikaisesti noin viiden sekunnin ajan, kunnes kuulet kolme piippausta. Kuulet tämän jälkeen ilmoituksen varaustasosta.

4.5 Äänenvoimakkuussäätö

Säädä äänenvoimakkuus painikkeilla + ja -. Käyttämäsi äänenvoimakkuus tallentuu muistiin ohjelmälähdekohtaisesti, ja asetus säilyy muistissa myös uudelleenkäynnistämisen jälkeen.

4.6 Mikrofonin mykistys

Voit mykistää mikrofonin pitämällä keskipainiketta ja painiketta - painettuina sekunnin ajan. Mykistyksen aikana kuulet merkkiäänäen 10 sekunnin välein. Palauta mikrofoni käyttöön painamalla painikkeita uudelleen. Samalla kuulet merkkiäänäen.

4.7 Sovellukset

4.7.1 Sena Device Manager

Device Manager -tietokoneohjelmiston avulla voit päivittää laitteesi ohjelmiston ja tehdä asetuksia: tallentaa pikavalinnat, radion muistipaikat jne. Ohjelmisto on imuroitavissa pc- ja Mac-tietokoneelle. Lue lisää ja imuroi ohjelmisto osoitteesta www.sena.com.

4.7.2 Sena SF -älypuhelinsovellus

Senan älypuhelinsovelluksella voit tehdä laitteen asetuksia ja muodostaa pariliitoksia. Sovellus on imuroitavissa sekä Android- että iPhone-puhelimiin osoitteesta www.sena.com.

5 BLUETOOTH-PARIN MUODOSTAMINEN

Voit muodostaa parin Bluetooth-matkapuhelimen, -musiikkisoittimen, moottoripyörään tarkoitetun GPS-navigointilaitteen tai toisten Sena Bluetooth-kuulokkeiden kanssa. Laitteet tarvitsee muodostaa pariin vain kerran. Voit muodostaa laitteen pariin enintään kolmen Sena-kuulokeen kanssa. Kuulet korkeataajuisen merkkiäänänsä sekä ilmoituksen Phone connected aina kun laite muodostaa yhteyden puhelimeen, ja Media connected kun yhteys on muodostettu Bluetooth-musiikkisoittimeen.

5.1 Puhelimen muodostaminen pariin - Matkapuhelin, Bluetooth-musiikkisoitin

1. Pidä keskipainiketta painettuna 10 sekunnin ajan, jolloin kuulet viestin Configuration menu.
2. Paina +, jolloin kuulet ilmoituksen Phone pairing.

3. Käynnistä puhelimestasi Bluetooth-laitteiden haku. Valitse esiin tulevasta löydettyjen laitteiden luettelosta Sena SF.
4. Jos sinua pyydetään antamaan PIN-koodi, anna 0000.
5. Puhelin ilmoittaa laitteiden muodostamisesta pariiksi, minkä jälkeen laitteet ovat käytettävissä. Samalla kuulet ilmoituksen Your headset is paired.
6. Ellei parin muodostus onnistu kolmen minuutin kuluessa, SF palaa valmiustilaan.

Huomaa:

1. Jos yhteys kuulokkeen ja puhelimen välillä katkeaa, paina keskipainiketta kolmen sekunnin ajan, kunnes kuulet korkeataajuisen merkkiäänän.
2. Jos yhteys kuulokkeen ja mediasoittimen välillä katkeaa, paina keskipainiketta noin sekunnin ajan, jotta yhteys muodostetaan uudelleen.

5.2 Toisen puhelimen muodostaminen pariiksi - Toinen matkapuhelin, GPS, ja SR10

Yleensä Bluetooth-kuulokkeisiin voidaan muodostaa vain yksi Handsfree-laite. SF voi kuitenkin olla yhteydessä samanaikaisesti puhelimen lisäksi joko toiseen puhelimeen, MP3-soittimeen tai Sena SR10 -Bluetooth-sovittimeen.

1. Pidä keskipainiketta painettuna noin 10 sekunnin ajan kunnes kuulet ilmoituksen Configuration menu.
2. Paina painiketta +, jolloin kuulet ilmoituksen Second mobile phone pairing.
3. Käynnistä puhelimestasi Bluetooth-laitteiden haku. Valitse esiin tulevasta löydettyjen laitteiden luettelosta Sena SF.
4. Jos sinua pyydetään antamaan PIN-koodi, anna 0000.
5. Puhelin ilmoittaa laitteiden muodostamisesta pariiksi, minkä jälkeen laitteet ovat käytettävissä. Samalla kuulet ilmoituksen Your headset is paired.

Huomaa:

1. Kaksi musiikkisoitinta (A2DP) ei voi olla käytössä samanaikaisesti. Jos kuuntelet musiikkia puhelimestasi, ja sitten käynnistät toiston toisesta laitteesta, yhteys puhelimeen katkeaa ja toisto alkaa kuulua toisesta laitteesta.
2. Sinun on käytettävä nimenomaan moottoripyörään tarkoitettua GPS-laitetta, joka lähettää ajo-ohjeet Bluetoothilla. Useimmissa autokäyttöön tarkoitetuissa navigointilaitteissa tätä ominaisuutta ei ole.
3. Sena SR10 on kaksisuuntainen handsfree-profiilia käyttävä Bluetooth-sovitin, joka on tarkoitettu ryhmäkeskusteluun. TSR10:n kautta toistettava musiikki kuuluu ryhmäkeskustelun tai puhelinkeskustelun aikana taustalla.
4. GPS-navigointilaitte tai muu laite, jossa on kuulokeliitäntä tai äänen lähtöliitäntä, voidaan kytkeä langallisesti SR10:een. Navigointilaitteen tai tutkanpaljastimen antamat äänet kuuluvat ryhmäkeskustelun tai puhelinkeskustelun taustalla. Lue lisää SR10:n omasta käyttöohjeesta.

5.3 Profiilin valitseminen: A2DP Stereo tai Handsfree

Muodostaessasi laitteita pariaksi, voit valita millä profiililla laitteet yhdistetään, eli käytätkö esimerkiksi puhelinta handsfreenä tai musiikinkuunteluun (A2DP).

Jos olet jo muodostanut puhelimen pariaksi SF:n kanssa, pura pariliitos poistamalla laitteet sekä kuulokkeen että yhdistetyn laitteen muistista. Tee tämä palauttamalla SF tehdasasetuksiinsa (katso kohta 14.9 tai 14.6). Tutustu tarvittaessa puhelimesi ohjeisiin poistaaksesi kuulokkeen tiedot sen muistista.

5.3.1 Vain A2DP

1. Pidä keskipainiketta painettuna noin 10 sekunnin ajan kunnes kuulet ilmoituksen Configuration menu.
2. Paina painiketta +, jolloin kuulet ilmoituksen Media selective pairing.
3. Käynnistä puhelimestasi Bluetooth-laitteiden haku. Valitse esiin tulevasta löydettyjen laitteiden luettelosta Sena SF.
4. Jos sinua pyydetään antamaan PIN-koodi, anna 0000.

5.3.2 Vain handsfree

1. Pidä keskipainiketta painettuna noin 10 sekunnin ajan kunnes kuulet ilmoituksen Configuration menu.
2. Paina painiketta + kunnes kuulet ilmoituksen Phone selective pairing.
3. Käynnistä puhelimestasi Bluetooth-laitteiden haku. Valitse esiin tulevasta löydettyjen laitteiden luettelosta Sena SF.
4. Jos sinua pyydetään antamaan PIN-koodi, anna 0000.

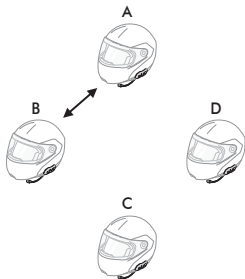
5.4 Pariksi muodostaminen ryhmäkeskustelua varten (SF2, SF4)

5.4.1 SF:n muodostaminen pariiksi muiden SF2/SF4 kuulokkeiden kanssa

Voit muodostaa SF:n pariiksi enintään kolmen Bluetooth-kuulokkeen kanssa ryhmäkeskustelua varten.

1. Kytke kumpikin pariiksi muodostettava kuuloke päälle (A ja B).
2. Paina kuulokkeen (A tai B) keskipainiketta 5 sekuntia kunnes kuulet merkkiäänä ja ilmoituksen Intercom pairing.

3. Paina kumman tahansa kuulokkeen keskipainiketta ja odota, kunnes automaattinen yhteydenmuodostus on valmis. Ellei yhteyttä ole saatu muodostettua minuutin kuluessa, kuulokkeet palavat valmiustilaan.



Pariksi A & B

4. Voit muodostaa samalla tavalla pariiksi kuulokkeet A ja C, tai A ja D.
5. Ryhmäkeskustelussa yhteyden muodostaneet kuulokkeet numeroidaan yhteydenmuodostusjärjestyksen mukaan käänteisesti. Viimeiseksi yhteyden muodostanut on siten ensimmäinen kaveri, toinen toinen kaveri ja kolmas kolmas kaveri.

5.4.2 Muiden Sena-kuulokkeiden muodostaminen pariiksi keskustelua varten

SF2/SF4 voidaan muodostaa pariiksi kaikkien Sena-kuulokkeiden kanssa. Näitä ovat esimerkiksi 20S, SMH10 sekä SMH5. Yhteys muodostetaan aina samalla tavalla.

Huomaa:

SMH5 ei sovellu käytettäväksi kolmen- tai neljänväliseen keskusteluun yhdessä SF4:n kanssa, sillä SMH5:n kyky kaksisuuntaisen keskusteluun on rajoitettu.

6 PUHELUT, GPS, SR10

6.1 Soittaminen ja vastaaminen puheluun

1. Vastaa saapuvaan puheluun painamalla keskipainiketta.
2. Voit vastata myös sanomalla valitsemasi sanan jos puheohjaus on päällä. Tämä ominaisuus ei ole käytössä ryhmäkeskustelun aikana.
3. Lopeta puhelu painamalla keskipainiketta vähintään 2 sekunnin ajan kunnes kuulet merkkiään.
4. Voit hylätä saapuvan puhelun painamalla keskipainiketta 2 sekunnin ajan kunnes kuulet merkkiään.
5. Voit soittaa puheluita monella eri tavalla:
 - Voit valita numeron käyttäen puhelintasi.
 - Voit käynnistää puheohjauksen ja soittaa sen avulla pitämällä keskipainiketta painettuna 3 sekunnin ajan. Puhelimesi on tuettava tätä ominaisuutta.

Huomaa:

1. Jos käytät yhtä matkapuhelinta samaan aikaan kun toiseen tulee puhelu, ensimmäinen puhelu siirtyy pitoon. Jos hylkää saapuvan puhelun tai kun se päättyy, ensimmäinen puhelu jatkuu.
2. Jos samanaikaisesti olet muodostanut yhteyden sekä puhelimeen että GPS-laitteeseen, saattaa olla, että et kuule navigointilaitteen ajo-ohjeita puhelun aikana.

6.2 Pikavalinnat

1. Pidä painiketta + painettuna 3 sekunnin ajan, kunnes kuulet merkkiäänä ja viestin Speed dial.
2. Selaa valikkoa painikkeilla + ja -. Valikon kussakin kohdassa kuulet sen sisällön.
3. Paina keskipainiketta ja valitse haluamasi kohta seuraavista:
(1) Viimeksi valittu numero (4) Pikavalinta 3
(2) Pikavalinta 1 (5) Peruuta
(3) Pikavalinta 2

4. Kun valitsen viimeksi valitun numeron uudelleentoiston, kuulet ilmoituksen Last number redial. Aloita puhelu painamalla keskipainiketta.
5. Jos haluat soittaa johonkin pikavalintaan tallennettuun puhelinnumeroon, painele painiketta + tai - selataksesi muistipaikkoja. Kun kuulet haluamasi muistipaikan numeron, Speed dial (#), paina keskipainiketta.
6. Jos haluat peruuttaa toiminnon ja poistua valikosta, painele painiketta + tai - selataksesi valikkoa kohtaan Cancel. Paina sitten keskipainiketta. Ellet paina mitään painiketta 15 sekuntiin, laite palaa valmiustilaan.

Huomaa:

1. Varmistu, että yhteys on muodostettu oikeaan matkapuhelimeen, jotta pikavalinnat toimivat.
2. Tallenna haluamasi puhelinnumerot pikavalinnoiksi kohdassa 15.1 ohjeistetulla tavalla.

6.3 GPS-navigointi

6.3.1 GPS-laitteen muodostaminen pariaksi

1. Pidä keskipainiketta painettuna noin 10 sekunnin ajan kunnes kuulet ilmoituksen Configuration menu.
2. Paina painiketta + kolme kertaa, kunnes kuulet ilmoituksen GPS pairing.
3. Käynnistä GPS-laittasi Bluetooth-laitteiden haku. Valitse esiin tulevasta löydettyjen laitteiden luettelosta Sena SF.
4. Jos sinua pyydetään antamaan PIN-koodi, anna 0000.
5. GPS-laite ilmoittaa, että yhteys on muodostettu. Kuulet kuulokkeesta ilmoituksen Your headset is paired.
6. Ellei laitteita voi muodostaa pariaksi kolmen minuutin kuluessa, laite palaa valmiustilaan.

Huomaa:

Kun muodostat GPS-laitteesi pariaksi GPS Pairing -toiminnolla, navigointilaitteen antamat ajo-ohjeet kuuluvat ryhmäkeskustelun tai puhelinkeskustelun taustalla.

6.3.2 GPS-laitteen muodostaminen pariaksi puhelimenä

Jos käytät GPS-laitetta navigoinnin lisäksi musiikinkuunteluun, voit muodostaa sen pariaksi kuten kappaleessa 5.1. Eräät GPS-laitteet toimivat kuitenkin niin, että SF saattaa luulla niitä puhelimeksi. Tällöin et voi enää muodostaa puhelintasi pariaksi SF-kuulokkeen kanssa. Lue lisää GPS-laitteesi käyttöohjeesta.

6.4 Sena SR10 -Bluetooth-sovitin

Sena SR10-sovittimen ansiosta voit käyttää radioyhteyttä ja ryhmäkeskustelutoimintoa samanaikaisesti. Tällöin radioyhteyden ääni kuuluu ryhmäkeskustelun tai puhelinkeskustelun taustalla. Tämä on kätevä ominaisuus silloin, kun keskustele takana istuvan kanssa samaan aikaan kun olet yhteydessä ryhmäkeskusteluun muiden kavereidesi kanssa. Lue lisää SR10:n käyttöohjeesta.

7 MUSIIKINKUUNTELU

7.1 Musiikin toisto Bluetooth-yhteydellä

Muodosta Bluetooth-musiikkisoitin pariaksi kuulokkeen kanssa kappaleen 5.1. ohjeiden mukaan. SF tukee AVRCP-profiilia, joten tätä profiilia tukevan soittimen kanssa voit käyttää toiston ohjaamiseen kuulokkeen painikkeita. Voit käynnistää ja lopettaa toiston sekä säätää äänenvoimakkuutta ja vaihtaa kappaletta.

1. Aloita/keskeytä toisto pitämällä keskipainiketta painettuna sekunnin ajan, kunnes kuulet kaksi merkkiääntä.
2. Säädä äänenvoimakkuus painikkeilla + ja - .
3. Vaihda kappaletta pitämällä painiketta + tai - painettuna sekunnin ajan, kunnes kuulet merkkiäänen.

7.2 Musiikin jakaminen (SF2, SF4)

Voit jakaa ääntä Bluetoothilla ryhmäkeskusteluun osallistujille. Kun lopetat jakamisen, ryhmäkeskustelu jatkuu. Aloita/lopetajakaminen pitämällä ryhmäkeskustelun aikana keskipainiketta painettuna sekunnin ajan, kunnes kuulet kaksi merkkiääntä. Voit vaihtaa kappaletta pitämällä painiketta + tai - painettuna 1 sekuntia.

Huomaa:

1. Myös keskustelukumppanisi voi jakamisen aikana vaihtaa kappaletta.
2. Puhelun tullessa tai ajo-opastuksen aikana musiikin toisto keskeytyy.
3. Musiikin jakaminen päättyy jos SF4 aloittaa monisuuntaisen keskustelun.
4. Jos Audio Overlay -toiminto on käytössä ja saat ryhmäkeskustelupyynnön kuunnellessasi musiikkia, et voi jakaa musiikkia.

8 RYHMÄKESKUSTELU (SF2, SF4)

Muodosta laitteet pariiksi kuten kappaleessa 5.4.

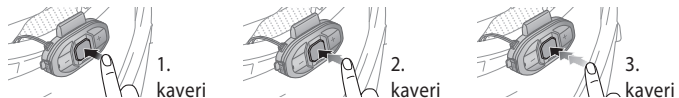
8.1 Kaksisuuntainen yhteys (SF2, SF4)

8.1.1 Kaksisuuntaisen yhteyden muodostaminen

Voit aloittaa keskustelun minkä tahansa pariiksi muodostetun kuulokkeen kanssa painamalla keskipainiketta: Yhdellä painalluksella aloitat keskustelun ensimmäisen kaverin kanssa, kaksi kertaa painamalla aloitat keskustelun toisen kaverin kanssa, kolme kertaa painamalla aloitat keskustelun kolmannen kaverin kanssa.

8.1.2 Keskustelun päättäminen

Voit lopettaa keskustelun pitämällä keskipainiketta painettuna 3 sekunnin ajan. Yhdellä lyhyellä painalluksella voit lopettaa keskustelun ensimmäisen kaverin kanssa, kahdella painalluksella toisen kaverin kanssa, kolmella painalluksella kolmannen kaverin kanssa.



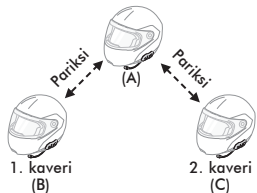
Keskustelun aloittaminen/lopettaminen

8.2 Kolmenvälinen keskustelu (SF4)

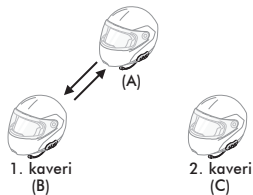
8.2.1 Kolmenvälinen keskustelu

Sinä (A) voit käydä kolvälistä keskustelua kahden SF4-kuuloketta käyttävän kaverisi (B & C) kanssa muodostamalla kaksi samanaikaista keskusteluyhteyttä. Kun keskustelu on käynnissä, kaikkien osallistujien yhteys puhelimeen on poikki. Heti kun keskustelu päättyy, yhteys puhelimeen palautuu automaattisesti. Jos saat puhelun kesken keskustelun, keskustelu päättyy ja voit vastata puheluun.

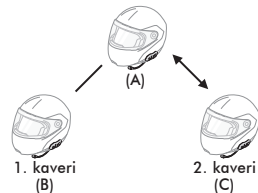
1. Sinun (A) kuulokkeesi pitää olla muodostettuna pariiksi kahden muun kaverisi (B & C) kuulokkeen kanssa.



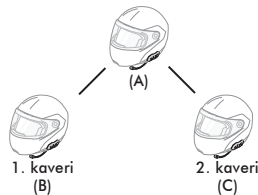
2. Aloita keskustelu jomman kumman kaverin kanssa. Sinä (A) voit esimerkiksi aloittaa keskustelun kaverin B kanssa. Tai hän voi aloittaa sen sinun kanssasi.



3. Sinä (A) voit ottaa yhteyden toiseen kaveriin (C) painamalla keskispainiketta kahdesti, tai kaveri voi ottaa yhteyttä sinuun (A).



4. Nyt sinulla (A) ja kahdella kaverillasi (B & C) on kolmenvälinen keskusteluyhteys.



8.2.2 Keskustelun lopettaminen

Voit lopettaa keskustelun kaikkien osalta tai vain yhden kaverisi osalta.

1. Jos haluat lopettaa keskustelun kaikkien osalta, pidä keskipainiketta painettuna 3 sekunnin ajan, kunnes kuulet merkkiäänä.
2. Jos haluat lopettaa keskustelun vain yhden kaverin osalta, paina keskipainiketta kerran tai kaksi kertaa sen mukaan, kumman kaverin kanssa haluat lopettaa keskustelu.

Keskipainikkeen käyttö	Toiminta
3 sek. painallus	Irrota keskustelusta (B) & (C)
Yksi painallus	Irrota keskustelusta (B)
Kaksi painallusta	Irrota keskustelusta (C)

Keskustelun lopettaminen

8.3 Neljänvälinen keskustelu (SF4)

8.3.1 Keskustelun aloittaminen

Kun kolmenvälinen keskustelu on käynnissä, neljäs kaveri (D), joka on kaverin (C) kaveri, voi liittyä keskusteluun ottamalla yhteyttä kaveriin (C). Tässä tapauksessa osallistuja D on kaverisi (C) kaveri - ei sinun (A).

8.3.2 Keskustelun lopettaminen

Voit lopettaa keskustelun kaikkien osalta tai vain yhden kaverisi osalta.

1. Jos haluat lopettaa keskustelun kaikkien osalta, pidä keskipainiketta painettuna 3 sekunnin ajan, kunnes kuulet merkkiäänä.

2. Jos haluat lopettaa keskustelun vain yhden kaverin osalta, paina keskipainiketta kerran tai kaksi kertaa sen mukaan, kumman kaverin kanssa haluat lopettaa keskustelun. Huomaa, että jos irrotat keskustelusta kaverisi (C), myös hänen kaverinsa (D) poistuu. Tämä johtuu siitä, että osallistuja D on yhteydessä sinuun kaverisi (C) kautta.

Keskipainikkeen käyttö	Toiminta
3 sek. painallus	Irrota keskustelusta (B), (C) & (D)
Yksi painallus	Irrota keskustelusta (B)
Kaksi painallusta	Irrota keskustelusta (C) & (D)

Keskustelun lopettaminen

Huomaa:

Koska kuulokkeiden signaalit vaikuttavat toisiinsa, keskusteluyhteyden kantama on sitä lyhyempi, mitä enemmän kuulokkeita on liitetty keskusteluun.

9 KOLMEN OSALLISTUJAN VÄLINEN NEUVOTTELUPUHELU, JOSSA MUKANA RYHMÄKESKUSTELIJA (SF4)

1. Jos sinulle tulee puhelu kesken ryhmäkeskustelun, kuulet siitä kertovan soittoäänen. Voit 1) vastata puheluun ja lopettaa ryhmäkeskustelun, tai 2) hylätä saapuvan puhelun ja jatkaa ryhmäkeskustelua.

1) Jos haluat vastata puheluun ja poistua ryhmäkeskustelusta, paina keskipainiketta. Huomaa, että puheohjaus ei toimi ryhmäkeskustelun aikana. Kun lopetat puhelun, palaat automaattisesti keskusteluun.

2) Jos haluat hylätä puhelun ja jatkaa ryhmäkeskustelussa, paina keskipainiketta 2 sekunnin ajan, kunnes kuulet merkkiään.

Näin et tahtomattasi joudu ulos ryhmäkeskustelusta puhelun tullessa.

2. Jos saat ryhmäkeskustelukutsun puhelun aikana, kuulet 4 korkeataajuista merkkiääntä sekä ilmoituksen Intercom requested. Tässä tapauksessa ryhmäkeskustelu ei keskeytä puhelinkeskustelua, koska se kuuluu alempaan tärkeysluokkaan toimintoja priorisoitaessa. Sinun on lopetettava puhelu ennen kuin voit liittyä keskusteluun.

3. Voit lisätä käymääsi puhelinkeskusteluun neljännen henkilön käyttäen ryhmäkeskusteluominaisuutta. Paina puhelinkeskustelun aikana keskipainiketta muodostaaksesi yhteyden kaveriin, jonka haluat ottavan osaa puhelinkeskusteluun. Voit irrottaa ko. kaverin keskustelusta painamalla keskipainiketta uudelleen. Jos haluat ensin lopettaa puhelun, paina keskipainiketta 2 sekunnin ajan.

Aloita	Paina puhelinkeskustelun aikana keskipainiketta
Irrota ryhmäkeskustelija keskustelusta	Paina keskipainiketta
Lopeta puhelu	Paina keskipainiketta 2 sekuntia tai odota, että toinen osapuoli lopettaa puhelun

Neuvottelupuhelun aloittaminen/lopettaminen

10 RYHMÄKESKUSTELU (SF4)

Voit luoda ryhmäkeskusteluryhmän, johon kuuluu lisäksi enintään kolme keskustelijaa.

1. Muodosta pariaksi ne kuulokkeet, joihin haluat muodostaa yhteyden.
2. Aloita keskustelu painamalla painiketta + ja -. Merkkivalo vilkkuu vihreänä ja kuulet ilmoituksen Group intercom connected.
3. Lopeta keskustelu painamalla keskipainiketta 3 sekunnin ajan. Kuulet ilmoituksen Group intercom terminated.

11 YHTEYS MUUNMERKKISIIN LAITTEISIIN (SF2, SF4)

Voit käydä keskusteluja myös muiden valmistajien valmistamilla vastaavilla Bluetooth-tuotteilla, jos ne tukevat Bluetooth Hands-Free -profiilia (HFP). Ota huomioon, että muun merkkisten laitteiden toimintasäde in Bluetooth-toimintaperiaatteesta johtuen lyhyempi.

1. Et ehkä voi käyttää samanaikaisesti ryhmäkeskustelua ja puhelinyhteyttä, jos ei-Sena-kuuloke ei tue tätä ominaisuutta.
2. Jos ei-Sena-kuuloke (muodostettu pariksi Sena-kuulokkeen kanssa) on päällä, em. moniyhteys poistuu automaattisesti käytöstä. Et siis voi käyttää esimerkiksi Sena-kuulokkeesi GPS-yhteyttä niin kauan kun ei-Sena-kuuloke on päällä.
3. Vaikka irrottaisit ei-Sena-kuulokkeen keskustelusta, kaikkien viestintäyhteyksien samanaikainen käyttö ei palaudu automaattisesti. Sammuta ensin ei-Sena-kuuloke ja käynnistä sitten Sena-kuuloke uudelleen.

11.1 Yhteyden muodostaminen muunmerkkisiin kuulokkeisiin (SF2, SF4)

SF2/SF4 voidaan muodostaa pariksi muunmerkkisten Bluetooth-kuulokkeiden kanssa. Pariksi muodostettuna voi kerrallaan olla yksi ei-Sena-kuuloke. Pariliitoksen muodostaminen poistaa muistista mahdollisesti jo tallennetun ei-Sena-laitteen.

1. Kytke kuulokkeiden virta päälle.
2. Pidä keskipainiketta painettuna 10 sekuntia, jotta pääset asetusvalikkoon. Painele painiketta + tai - kunnes kuulet ilmoituksen "Universal intercom pairing". Paina keskipainiketta (katso 14.8).
3. Käynnistä laiteparin muodostamistoiminto ei-Sena-laitteesta. Laite pari muodostuu tällöin automaattisesti.

11.2 Kahdenvälinen keskustelu (SF2, SF4)

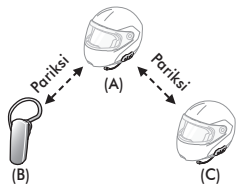
Voit muodostaa keskusteluyhteyden ei-Sena-kuulokkeen käyttäjään samalla tavalla kuin Sena-kuulokkeen käyttäjään. Painamalla keskipainiketta kerran, aloitat keskustelun ensimmäisen kaverin kanssa. Painamalla painiketta kaksi kertaa aloitat keskustelun toisen kaverin kanssa, ja kolme kertaa painamalla kolmannen kaverin kanssa.

Ei-Sena-kuulokkeen käyttäjä voi aloittaa keskustelun puheohjauksella tai käyttämällä viimeksi valitun yhteyden uudelleenmuodostamistoimintoa. Voit katkaista yhteyden puhelunkatkaisutoiminnolla (lue lisää valmistajan käyttöohjeesta).

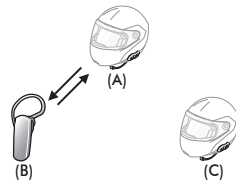
11.3 Kolmenvälinen keskustelu (SF4)

Voit luoda keskusteluryhmän, johon kuuluu kaksi SF4:n käyttäköä sekä yksi ei-Sena-kuulokkeen käyttäjä. Kun keskustelu on käynnissä, kukaan osallistujista ei voi käyttää puhelinyhteyttä. Heti kun keskustelu päättyy, yhteys puhelimeen palautuu automaattisesti.

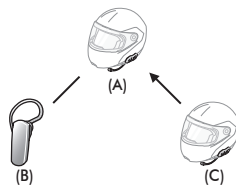
1. Sinun (A) kuulokkeesi pitää olla muodostettuna pariaksi ei-Sena-kuulokkeen (B) ja toisen SF4-kuulokkeen (C) kanssa.



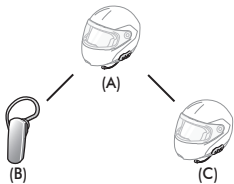
2. Keskustelun aloittamiseksi sinä (A) voit ottaa yhteyden ei-Sena-kuulokkeen käyttäjään (B) tai hän voi ottaa yhteyttä sinuun.



3. Toinen kaveri, jolla on käytössään SF4 (C), voi liittyä keskusteluun ottamalla yhteyden sinuun (A).



4. Nyt sinä (A), ei-Sena-kuulokkeen käyttäjä (B) ja toinen SF4:n käyttäjä (C) olette yhteydessä toisiinne.



5. Voit lopettaa yhteyden, kuten kohdassa 8.2.2.

11.4 Neljänvälinen keskustelu (SF4)

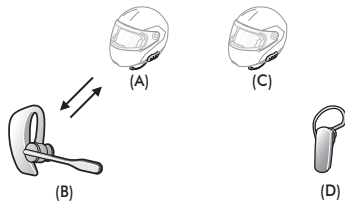
Voit muodostaa neljänvälisen keskusteluyhteyden kahdella eri laitekokoonpanolla: 1) kolme SF4-kuuloketta ja yksi ei-Sena-kuuloke, tai 2) kaksi SF4-kuuloketta ja kaksi ei-Sena-kuuloketta.

Käytettävissäsi on myös muita tapoja neljän henkilön väliseen keskusteluun: 1) sinun kuulokkeesi (A), ei-Sena-kuuloke (B), toinen SF4 (C), ei-Sena-kuuloke (D), 2) sinun kuulokkeesi (A), ei-Sena-kuuloke (B), kaksi muuta SF4-kuuloketta (C ja D).

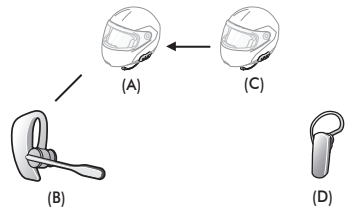
11.4.1 Keskustelukokoonpano 1

Kaksi SF4-kuuloketta (A ja C) ja kaksi ei-Sena-kuuloketta (B ja D).

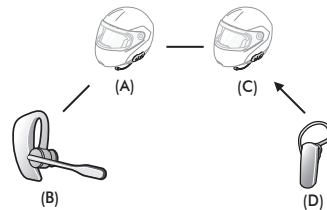
1. Sinä (A) voit aloittaa keskustelun ei-Sena-kuulokkeen käyttäjän (B) kanssa.



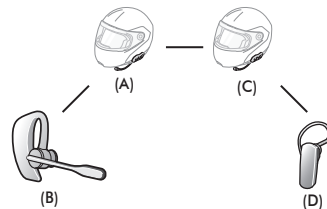
2. Toinen SF4:n käyttäjä (C) voi liittyä keskusteluun ottamalla yhteyden sinuun (A).



3. Ei-Sena-kuulokkeen käyttäjä (D) voi liittyä keskusteluun ottamalla yhteyden SF4:n käyttäjään (C).



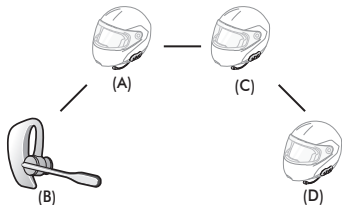
4. Nyt kaksi SF4-kuuloketta (A & C) ja kaksi ei-Sena-kuuloketta (B & D) ovat yhteydessä toisiinsa.



Voit purkaa yhteyden kuten kappaleessa 8.3.2.

11.4.2 Keskustelukokoonpano 2

Kolme SF4-kuuloketta (A, C ja D) ja yksi ei-Sena-kuuloke (B). Menetelmä on sama kuin kohdassa 11.4.1.



12 RADIO (SF2, SF4)

12.1 Virrankytkentä

Kytke radio päälle/pois pitämällä painiketta - painettuna sekunnin ajan, kunnes kuulet kaksi merkkiääntä. Radion käynnistyessä kuulet ilmoituksen FM on, ja sammuttaessa FM off. Laite muistaa virrankatkaisun jälkeen viimeksi kuuntelemasi aseman.

12.2 Muistipaikat

Voit tallentaa radioasemia muistiin. Pitämällä keskipainiketta painettuna sekunnin ajan voit selata muistiin tallennettuja asemia.

12.3 Radioasemien hakeminen ja tallentaminen

“Seek” is the function that searches for station to station frequencies. To use the “Seek” function, please follow the procedure below:

1. Voit hakea asemia eteen-/taaksepäin painamalla kahdesti painiketta + tai -.
2. Haku pysähtyy kun asema löytyy.
3. Tallenna asema muistiin pitämällä keskipainiketta painettuna 3 sekuntia, kunnes kuulet ilmoituksen Preset ja muistipaikan numero.
4. Valitse haluamasi muistipaikka painelemalla painiketta + tai -. (Voit tallentaa enintään 10 asemaa.) Voit peruuttaa toiminnon odottamalla noin 10 sekuntia. Sitten kuulet ilmoituksen Save preset cancelled. Voit myös painella painiketta + tai - kunnes kuulet ilmoituksen Cancel. Paina sitten keskipainiketta. Kuulet ilmoituksen Save preset cancelled.
5. Tallenna asema pitämällä painiketta + painettuna 1 sekunnin ajan, kunnes kuulet ilmoituksen Save preset ja muistipaikan numero.
6. Poista muistiin tallennettu asema hakeutumalla poistettavan aseman kohdalle ja sitten painamalla painiketta - 1 sekunnin ajan, kunnes kuulet ilmoituksen Delete preset ja muistipaikan numero.

Huomaa:

1. Voit tallentaa asemia muistiin etukäteen. Kytke SF2/SF4 PC-tietokoneesi ja käynnistä Sena Device Manager -sovellus. Voit tallentaa muistiin enintään 10 asemaa. Voit tallentaa asemat myös Sena SF Utility App -sovelluksella.
2. Voit vastaanottaa puheluita ja käydä keskustelua radion kuuntelun aikana.

12.4 Radioasemien esittely ja tallentaminen

1. Pidä painiketta + painettuna 1 sekunnin ajan, jolloin asemien haku käynnistyy.
2. Esittelytoiminto toistaa 8 sekunnin mittaisen näytteen löydetyn radioaseman ohjelmaa, minkä jälkeen asemahaku käynnistyy uudelleen.
3. Haku pysähtyy jos painat painiketta + 1 sekunnin ajan.
4. Voit tallentaa esiteltävän aseman muistiin painamalla keskipainiketta. Kuulet ilmoituksen Save preset ja muistipaikan numeron. Asema tallentuu seuraavaan vapaaseen muistipaikkaan.
5. Kun käynnistät toiminnon uudelleen, muistiin aikaisemmin tallennetut asemat korvautuvat uusilla.

12.5 Tilapäinen asemien tallennus

Tilapäisesti tallennettavat 10 asemaa eivät vaikuta muistiin itse tallentamiisi asemiin. Paina painiketta + 3 kertaa, jolloin asemien haku ja tallennus alkaa. Asemat poistuvat muistista kun laitteen virta katkaistaan.

12.6 Radion jakaminen (SF2, SF4)

Voit kuunnella radiota ryhmäkeskustelun aikana. Voit jakaa radio-ohjelman myös muiden kuultavaksi pitämällä painiketta - painettuna sekunnin ajan ryhmäkeskustelun aikana. Jakamisen aikana sekä ryhmäkeskusteluun osallistujat että sinä voitte vaihtaa asemaa. Kaikki kuulevat samaa lähetystä. Voit lopettaa jakamisen pitämällä painettuna painiketta - sekunnin ajan tai lopettamalla ryhmäkeskustelun.

Huomaa:

1. Musiikin jakaminen päättyy monisuuntaisen keskustelun alkaessa.
2. Jos Audio Overlay -toiminto on käytössä ja saat ryhmäkeskustelupyynnön kuunnellessasi musiikkia, et voi jakaa musiikkia.

12.7 Alueen valitseminen

Valitse ULA-radion asemahakua varten laitteelle oikea käyttöalue Sena Device Manager -sovelluksella. Väärällä asetuksella asemahaku ei toimi oikein ja siten joitakin asemia saattaa jäädä kuulumattomiin (oletusasetus: worldwide).

Alue	Taajuus	Portain
Maailmanlaajuinen	76.0 ~ 108.0 MHz	± 100 kHz
Amerikka	87.5 ~ 107.9 MHz	± 200 kHz
Aasia	87.5 ~ 108.0 MHz	± 100 kHz
Australia	87.5 ~ 107.9 MHz	± 200 kHz
Eurooppa	87.5 ~ 108.0 MHz	± 100 kHz
Japani	76.0 ~ 95.0 MHz	± 100 kHz

13 TOIMINTOJEN PRIORISOINTI

Kuuloke priorisoi toiminnot seuraavaan järjestykseen:

(suurin)	Matkapuhelin
	Ryhmäkeskustelu/radion jakaminen*
	Musiikin jakaminen Bluetoothilla*
	Bluetooth-musiikinkuuntelu
(alin)	Radio*

*Vain mallissa SF2 ja SF4

Alempaan luokkaan kuuluvan toiminnon voi aina keskeyttää tärkeydeltään suurempi toiminto.

Huomaa:

Jos mallissa SF2/SF4, valitset musiikin tärkeimmäksi äänilähteeksi, järjestys muuttuu seuraavasti:

(suurin)	Matkapuhelin
	Bluetooth-musiikinkuuntelu
	Ryhmäkeskustelu/radion jakaminen
	Musiikin jakaminen Bluetoothilla
(alin)	Radio

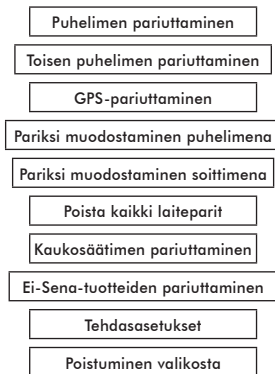
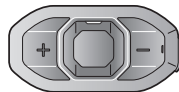
14 ASETUKSET

Voit tehdä asetukset äänivalikon avulla.

1. Pääset asetusvalikkoon pitämällä keskipainiketta painettuna 10 sekunnin ajan, kunnes kuulet merkkiäänet ja ilmoituksen Configuration menu.
2. Selaa valikkoa painikkeilla + ja -. Kuulet valikon sisällön.
3. Toteuta valikon sisältämä toiminto painamalla keskipainiketta.
4. Ellet tee mitään noin 10 sekuntiin, kuuloke palaa valmiustilaan.
5. Jos haluat poistua valikosta ilman odottelua, painele painiketta + tai - kunnes kuulet ilmoituksen Exit configuration. Paina sitten keskipainiketta.

Valikon sisältö:

- | | |
|---|--|
| (1) Phone pairing, Puhelimen pariuttaminen | (6) Delete all pairings, Poista kaikki laiteparit |
| (2) Second mobile phone pairing, Toisen puhelimen pariuttaminen | (7) Remote control pairing, Kaukosäätimen pariuttaminen |
| (3) GPS pairing, GPS-pariuttaminen | (8) Universal intercom pairing, Ei-Sena-tuotteiden pariuttaminen |
| (4) Phone selective pairing, Pariksi muodostaminen puhelimena | (9) Factory rese, Tehdasasetukset |
| (5) Media selective pairing, Pariksi muodostaminen soittimena | (10) Exit configuration, Poistuminen valikosta |



14.1 Puhelimen pariuttaminen

Toiminto	“Phone pairing”
Tehdasasetus	Ei olemassa

Painele painiketta + tai - kunnes kuulet ilmoituksen Phone pairing. Lue lisää kohdasta 5.1. Poistu painamalla + tai -.

14.2 Toisen puhelimen pariuttaminen

Toiminto	“Second mobile phone pairing”
Tehdasasetus	Ei olemassa

Painele painiketta + tai - kunnes kuulet ilmoituksen Second mobile phone pairing. Lue lisää kohdasta 5.2. Poistu painamalla + tai -.

14.3 GPS-pariuttaminen

Toiminto	“GPS pairing”
Tehdasasetus	Ei olemassa

Painele painiketta + tai - kunnes kuulet ilmoituksen GPS pairing. Lue lisää kohdasta 6.3.1. Poistu painamalla + tai -.

14.4 Pariksi muodostaminen puhelimenä

Toiminto	“Phone selective pairing”
Tehdasasetus	Ei olemassa

Painele painiketta + tai - kunnes kuulet ilmoituksen Phone selective pairing. Lue lisää kohdasta 5.3.2. Poistu painamalla + tai -.

14.5 Pariksi muodostaminen soittimena

Toiminto	“Media selective pairing”
Tehdasasetus	Ei olemassa

Painele painiketta + tai - kunnes kuulet ilmoituksen Media selective pairing. Lue lisää kohdasta 5.3.1. Poistu painamalla + tai -.

14.6 Kaikkien laiteparien poisto

Toiminto	“Delete all pairings”
Tehdasasetus	Ei olemassa
Käyttö	Paina keskipainiketta

Painele painiketta + tai - kunnes kuulet ilmoituksen Delete all pairings. Paina sitten keskipainiketta.

14.7 Kaukosäätimen pariuttaminen

Toiminto	“Remote control pairing”
Tehdasasetus	N/A
Käyttö	Paina keskipainiketta

Painele painiketta + tai - kunnes kuulet ilmoituksen Remote control pairing. Paina sitten keskipainiketta.

14.8 Muunmerkkisten laitteiden pariutus (SF2, SF4)

Toiminto	“Universal intercom pairing”
Tehdasasetus	Ei olemassa
Käyttö	Paina keskipainiketta

Painele painiketta + tai - kunnes kuulet ilmoituksen Universal intercom pairing. Paina sitten keskipainiketta.

14.9 Tehdasasetukset

Toiminto	"Factory reset"
Tehdasasetus	Ei olemassa
Käyttö	Paina keskipainiketta

Painele painiketta + tai - kunnes kuulet ilmoituksen Factory reset. Paina sitten keskipainiketta. Kuulet ilmoituksen Headset reset, goodbye.

14.10 Poistuminen valikosta

Toiminto	"Exit configuration"
Tehdasasetus	Ei olemassa
Käyttö	Paina keskipainiketta

Painele painiketta + tai - kunnes kuulet ilmoituksen Exit configuration. Paina sitten keskipainiketta.

Paina + tai -	Paina keskipainiketta
Puhelimen pariuttaminen	Ei käytössä
Toisen puhelimen pariuttaminen	Ei käytössä
GPS-pariuttaminen	Ei käytössä
Pariksi muodostaminen puhelimena	Ei käytössä
Pariksi muodostaminen soittimena	Ei käytössä
Kaikkien laiteparien poisto	Toteuta
Kaukosäätimen pariuttaminen	Toteuta
Muunmerkkisten laitteiden pariuttaminen	Toteuta
Tehdasasetukset	Toteuta
Poistuminen valikosta	Toteuta

15 ASETUKSET

Voit tehdä kuulokkeen asetukset helposti myös Sena Device Manager -puhelinsovelluksella tai Sena SF Utility -ohjelmistolla.

15.1 Speed Dial

Pikavalinnat. Voit tallentaa numeroita pikavalinnoiksi soittamisen nopeuttamiseksi. Lue lisää osoitteesta www.sena.com.

15.2 Audio Source Priority (Oletus: Intercom) (SF2, SF4)

Voit valita ensisijaiseksi äänilähteeksi keskustelun tai musiikin (johon sisältyy GPS-ajo-ohjeet ja viestit puhelimesta). Jos valitse ensisijaiseksi äänilähteeksi keskustelun, musiikki keskeytyy keskustelun ajaksi. Jos valitset musiikin ensisijaiseksi äänilähteeksi, keskustelu keskeytyy musiikinkuuntelun ajaksi.

Huomaa:

Audio Source Priority -ominaisuus on käytössä vain kun Audio Overlay -toiminto on pois käytöstä.

15.3 Audio Boost -Äänitehoste (oletus: Ei käytössä)

Äänitehoste lisää suurinta käytettävissä olevaa äänenvoimakkuutta. Kun toiminto ei ole käytössä, et saa niin suurta äänenvoimakkuutta mutta tasapainoisemman soinnin.

15.4 Smart Volume Control (Oletus: Ei käytössä)

Älykäs äänenvoimakkuus. Älykäs äänenvoimakkuuden säätö säätää äänenvoimakkuutta ympäristön melun mukaan. Kun toiminto ei ole käytössä, äänenvoimakkuutta voi säätää vain käsin. Voit valita tasoksi low, medium ja high. Mitä suurempi herkkyys, sitä tehokkaammin laite reagoi ympäristön melutason muutoksiin.

15.5 Voice Activated Phone Answering (Oletus: Käytössä)

Vastaaminen puheella. Kun tämä toiminto on käytössä, voit vastata saapuvaan puheluun puheella. Puheohjaus on englanninkielinen, joten komennot on annettava laitteelle englanniksi. Kun puhelu tulee, voit vastata siihen sanomalla äänekkäästi "Hello" tai puhaltamalla mikrofoniin. Toiminto ei ole käytettävissä ryhmäkeskustelun aikana. Voit vastata tällöin puheluun painamalla keskipainiketta.

15.6 Puheohjauksen aktivointi (Oletus: Ei käytössä) (SF2, SF4)

Puheohjaus. Kun tämä toiminto on käytössä, voit aloittaa keskustelun viimeksi yhteydessä olleen kaverin kanssa sanomalla kuuluvalla äänellä esimerkiksi "Hello" tai puhaltamalla mikrofoniin. Jos aloitat keskustelun puheella, keskustelu päättyy automaattisesti jos sinä tai keskustelukumppanisi ette sano mitään 20 sekuntiin. Jos aloitat keskustelun keskipainikkeella, se ei pääty ennen kuin painat keskipainiketta uudelleen.

Jos aloitat ryhmäkeskustelun puheella ja lopetat sen keskipainikkeella, et voi enää aloittaa keskustelua uudelleen puheella. Tällöin joudut aloittamaan keskustelun keskipainikkeella. Tämä johtuu siitä, että näin vältetään tahaton keskustelun aloittaminen, joka saattaisi johtua esimerkiksi ajoviimasta. Kun käynnistät laitteen uudelleen, voit taas aloittaa keskustelun puheella.

15.7 HD Intercom (Oletus: Käytössä) (SF2, SF4)

Tämä toiminto parantaa puhelinkeskustelun äänenlaatua. Se ei ole käytettävissä monisuuntaisessa ryhmäkeskustelussa.

Huomaa:

1. HD-yhteyden kantama on lyhyempi kuin normaalin yhteyden.
2. HD-toiminto on käytössä vain kun Audio Overlay -toiminto on pois päältä.

15.8 Setting Intercom VOX Sensitivity (Oletus: 3)

Puheohjauksen herkkyys. Aseta herkkyys ajo-olosuhteiden mukaan. 5 on suurin, ja 1 alhaisin herkkyys.

15.9 Voice Prompts (Oletus: Käytössä)

Äänitiedotteet. Voit kytkeä laitteen antamat äänitiedotteet pois päältä mutta kuulet aina kuitenkin:

- Asetusvalikon sisällön, akun varaustilan tiedot, pikavalinnat, radiotoimintojen käytön ohjeet

15.10 RDS AF (Oletus: Ei käytössä) (SF2, SF4)

Automaattinen radioaseman vaihtoehtoisen taajuuden haku kuuluvuuden heiketessä.

15.11 FM Station Guide (Oletus: Käytössä) (SF2, SF4)

Radion asemaopas. Kun tämä toiminto on käytössä, kuulet taajuuden kun vaihdat radioasemaa.

15.12 Sidetone (Oletus: Ei käytössä)

Oman äänen toisto. Tämä toiminto auttaa puhumaan kypärä päässä, sillä se toistaa omaa ääntäsi kypärän kaiuttimien kautta ryhmäkeskustelun ja puhelun aikana.

15.13 Advanced Noise Control™ (Oletus: Käytössä)

Tämä toiminto vaimentaa taustamelua ryhmäkeskustelun aikana.

Huomaa:

Jos käytät kuulokettasi yhdessä Bluetooth Audio Pack for GoPro -tuotteen kanssa, voit ottaa tämän toiminnon käyttöön/pois käytöstä vain normaalin äänentallennustoiminnon aikana. Toiminto ei ole käytettävissä Ultra HD (UHD) Audio -äänitilassa.

15.14 Enabling/Disabling Audio Overlay™ (Oletus: Ei käytössä)

Tämän ominaisuuden ansiosta kuulet kahden äänilähteen äänen samanaikaisesti. Kun toiminto on käytössä, puhelut, GPS-laitteen antamat ajo-ohjeet kuuluvat samanaikaisesti esimerkiksi radion tai musiikin kanssa. Tällöin toinen äänilähde vaimentuu hieman taustalle. Jos säädät äänenvoimakkuutta, se vaikuttaa samanaikaisesti molempiin äänilähteisiin. Ensisijaisen äänilähteen äänenvoimakkuutta voit säätää kuulokkeen äänenvoimakkuussäädöllä. Taustalla toistuvan toisen äänilähteen suhteellisen äänenvoimakkuuden voit säätää Senan puhelinsovelluksella. HD-ääni ja äänilähteen priorisointi eivät ole tilapäisesti käytettävissä kun Audio Overlay -toiminto on käytössä.

Malli	Ensisijainen*			Taustalla**	
	Puhelin	GPS	Keskus-telu	Radio	Musiikki tai GPS
SF2/SF4	O ^A	O ^A			
		O	O		
			O ^B	O	O ^B
		O ^C		O ^C	O
SF1	O	O			
		O		O	O

* Kaksi äänilähdettä kuuluu samanaikaisesti samalla voimakkuudella.

** Vain yksi äänilähde toistuu taustalla kun kuuntelet ensisijaisena äänilähteenä musiikkia.

A. GPS-ajo-ohjeet toistuvat puhelun aikana ja kummankin äänenvoimakkuutta voi säätää kuulokkeen äänenvoimakkuuspainikkeilla.

B. GPS-ajo-ohjeet toistuvat taustalla ryhmäkesustelun aikana.

C. Radio kuuluu taustalla GPS-ajo-ohjeiden aikana.

Huomaa:

1. Audio Overlay -toiminto on käytössä kaksisuuntaisessa keskustelussa jos myös toisella osapuolella on tätä ominaisuutta tukeva kuuloke.
2. Kun otat Audio Overlay -toiminnon pois käytöstä, taustalla kuuluva äänilähde palaa normaaliin voimakkuuteensa.
3. Audio Overlay -toiminnoissa voi olla rajoituksia iOS-laitteilla.
4. Jotta Audio Overlay -ominaisuus toimii kunnolla, käynnistä kuuloke uudelleen.
5. Kaikki GPS-laitteet eivät tue tätä ominaisuutta.

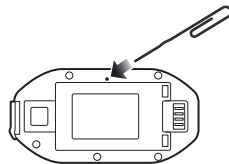
16 OHJELMISTOPÄIVITYKSET

Sena Device Manager -sovelluksen avulla voit päivittää laitteen ohjelmiston. Lue lisää osoitteesta www.sena.com.

17 VIANETSINTÄ

17.1 Nollaus

Jos laitteen toiminnassa on ongelmia, paina laitteen takaosassa olevaa nollauspainiketta kevyesti esimerkiksi klemmarin päällä. Laite sammuu. Käynnistä laite uudelleen. Huomaa, että tämä toiminto ei palauta laitetta tehdasasetuksiin.



17.2 Tehdasasetusten palauttaminen

Jos haluat palauttaa laitteen tehdasasetuksiinsa, valitse asetusvalikosta kohta Factory Reset, jolloin virta katkeaa ja tehdasasetukset palautetaan.

18 TOIMINTOJEN PIKAOPAS

Tyyppi	Toiminto	Käyttö	Merkkivalo	Merkkiääni
Perus-toiminto	Virta päälle	Paina keskipainiketta ja painiketta + 1 sekuntia	Palaa sinisenä	Nouseva
	Virta pois	Paina keskipainiketta ja painiketta +	Palaa punaisena	Laskeva
	Äänenvoimakkuus	Paina painiketta + tai -	-	-
	Mikrofonin mykistys	Paina keskipainiketta ja painiketta - 1 sekuntia	-	Nouseva/ laskeva
Puhelin	Vastaa puheluun	Paina keskipainiketta	-	-
	Lopeta puhelu	Paina keskipainiketta 2 sekuntia	-	-
	Ääniohjaus	Paina keskipainiketta 3 sekuntia	-	-
	Pikavalinnat	Paina painiketta + 3 sekuntia	-	Keskitaajuinen
	Puhelun hylkääminen	Paina keskipainiketta 2 sekuntia	-	-
Keskustelu	Parinmuodostus*	Paina keskipainiketta 5 sekuntia	Punainen vilkkuu	Keskitaajuinen yksi & kaksi ääntä
		Paina kumman tahansa kuulokkeen keskipainiketta		

Tyyppi	Toiminto	Käyttö	Merkkivalo	Merkkiääni
Keskustelu	Yhteyden aloitus/ lopetus*	Paina keskipainiketta	-	-
	Lopeta kaikki yhteydet**	Paina keskipainiketta 3 sekuntia	-	-
	Aloita ryhmäkeskustelu**	Paina painiketta + ja - samanaikaisesti	Vihreä vilkkuu	-
	Lopeta ryhmäkeskustelu**	Paina keskipainiketta 3 sekuntia	-	-
Musiikki-soitin	Toisto/keskeytys	Paina keskipainiketta 1 sekuntia	-	-
	Kappaleenvaihto	Paina painiketta + tai - 1 sekuntia	-	-
Radio*	Radio päälle/pois	Paina painiketta - 1 sekuntia	-	Keskitaajuinen kaksi ääntä
	Valitse muistipaikka	Paina keskipainiketta 1 sekuntia	-	Keskitaajuinen
	Asemahaku	Paina painiketta + tai - kahdesti	-	Korkea, kolme ääntä
	Asemien esittely	Paina painiketta + 1 sekuntia	-	-
	Lopeta esittely	Paina painiketta + 1 sekuntia	-	Korkea, kaksi ääntä
	Tallenna asema muistiin esittelyn aikana	Paina keskipainiketta	-	Korkea, kaksi ääntä

* Vain SF2 ja SF4

** Vain SF4

HYVÄKSYNNÄT JA LISENSSIT

FCC Compliance Statement

This device complies with part 15 of the FCC rules. Operation is subject to the following two conditions:

- (1) This device may not cause harmful interference, and
- (2) This device must accept any interference received, including interference that may cause undesired operation.

This equipment has been tested and found to comply with the limits for a Class B digital device pursuant to part 15 of the FCC rules. These limits are designed to provide reasonable protection against harmful interference in a residential installation. This equipment generates, uses and can radiate radio frequency energy and, if not installed and used in accordance with the instructions, may cause harmful interference to radio communications. However, there is no guarantee that interference will not occur in a particular installation. If this equipment does cause harmful interference to radio or television reception, which can be determined by turning the equipment on and off, the user is encouraged to try to correct the interference by one or more of the following measures:

- Reorient or relocate the receiving antennae
- Increase the separation between the equipment and the receiver

- Connect the equipment into an outlet on a circuit different from that to which the receiver is connected
- Consult the dealer or an experienced radio/TV technician for help

FCC RF Exposure Statement

This equipment complies with FCC radiation exposure limits set forth for an uncontrolled environment. End users must follow the specific operating instructions for satisfying RF exposure compliance. The antenna used for this transmitter must not transmit simultaneously with any other antenna or transmitter, except in accordance with FCC multi-transmitter product procedures.

FCC Caution

Any changes or modifications to the equipment not expressly approved by the party responsible for compliance could void user's authority to operate the equipment.

CE Declaration of Conformity

This product is CE marked according to the provisions of the R&TTE Directive (2014/53/EU). Hereby, Sena declares that the radio equipment type SP52-A/SP52-B/SP52-C is in compliance with Directive 2014/53/EU. For further information, please consult www.sena.com. Please note that this product uses radio frequency bands not harmonized within EU. Within the EU this product is intended to be used in Austria, Belgium, Denmark, Finland, France, Germany, Greece, Ireland, Italy, Luxembourg, The Netherlands, Portugal, Spain, Sweden, United Kingdom and within EFTA in Iceland, Norway and Switzerland.

This device can be operated in at least one MemberState without infringing applicable requirements on the use of radio spectrum.

RF Range: 2402 ~ 2480MHz

Max Output Power(E.I.R.P.): 17.77 dBm

Bluetooth License

The Bluetooth® word mark and logos are owned by the Bluetooth SIG, Inc. and any use of such marks by Sena is under license. Other trademarks and trade names are those of their respective owners.

The product is compliant with and adopts the Bluetooth® Specification 4.1 and has successfully passed all interoperability tests that are specified in the Bluetooth® specification. However, interoperability between the device and other Bluetooth®-enabled products is not

guaranteed.

Hävittäminen



Nämä merkinnät tuotteissa, pakkauksissa ja/tai niihin liitetyissä dokumenteissa tarkoittavat, että käytettyjä sähkö- ja elektroniikkalaitteita sekä paristoja ei saa sekoittaa tavalliseen kotitalousjätteeseen. Vie vanhat tuotteet ja käytetyt paristot kansallisen lainsäädännön mukaiseen keräyspisteeseen asianmukaista käsittelyä, talteenottoa ja kierrätystä varten. Hävittämällä ne oikein autat säästämään arvokkaita resursseja ja estät mahdolliset haittavaikutukset ihmisten terveyteen ja ympäristöön.

Saat lisätietoja keräyksestä ja kierrätyksestä ottamalla yhteyden kunnalliseen jätehuoltoon. Tuotteiden epäasianmukaisesta hävittämisestä saattaa seurata kansallisessa lainsäädännössä määrätty rangaistus.

TAKUU

Ota takuuasioissa yhteys maahantuojaan.

Maahantuoja:

ONE-PRO

teknisen tukkukaupan asiantuntija

Oy One-Pro Ab
Puutarhatie 20 A
01300 Vantaa
(09) 231 500 50
www.one-pro.fi

