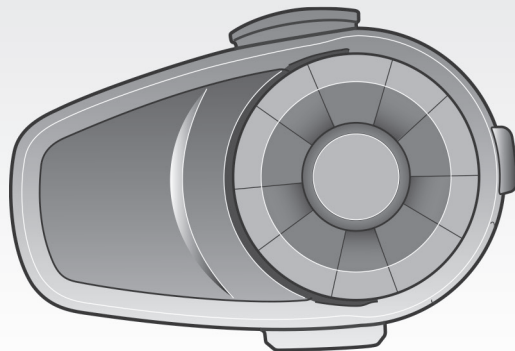


105

Moottoripyörän Bluetooth®-
viestintäjärjestelmä



© 1998-2016 Sena Technologies, Inc. All rights reserved.

Sena Technologies, Inc pidättää itsellään oikeuden tehdä muutoksia ja parannuksia tuotteeseen ilman ennakoilmoitusta.

Sena™ on tavaramerkki, jonka omistaa Sena Technologies, Inc. tai sen tytäryhtiöt USA:ssa ja muissa maissa. 10S™, 10U™, 10C™, Prism™, Snowtalk™, 3S™, SMH10™, SMH5™, SMH5-FM™, SPH10™, SPH10H™, SPH10H-FM™, SMH10R™, SPH10S™, SPH10H™, SR10™, SR10i™, SM10™, EXPAND™, Bluetooth Pack for GoPro®, ja PRISM™ ovat tuotemerkkejä, jonka omistaa Sena Technologies, Inc. sen tytäryhtiöt. Tuotemerkkejä ei saa käyttää ilman Senan myöntämää lupaa.

GoPro® on rekisteröity tavaramerkki, jonka omistaa Woodman Labs of San Mateo, California. Sena Technologies, Inc. ("Sena") ei ole omistusyhteyttä Woodman Labs -yhtiöön. Sena Bluetooth Pack for GoPro® on Sena Technologies, Inc.:n kehittämä ja valmistama Bluetooth-varuste GoPro® Hero3:een.

Bluetooth® -sanan ja logon omistaa Bluetooth SIG, Inc. Sena käyttää niitä lisenssillä. iPhone, iPod ovat rekisteröityjä tavaramerkkejä, jotka omistaa Apple Inc. Zumo™ on tavaramerkki, jonka omistaa Garmin Ltd. tai sen tytäryhtiöt. TomTom™ on tavaramerkki tai rekisteröity tavaramerkki, jonka omistaa TomTom International B.V. Muut tavamerkit ja tuotenimet ovat omistajiensa omaisuutta.

SISÄLTÖ

1	ESITTELY.....	5	18	TOIMINNOT LYHYESTI.....	49
2	PAKKAUKSEN SISÄLTÖ.....	6		SERTIFIKAATIT JA HYVÄKSYNNÄT.....	50
3	ASENTAMINEN.....	8		TURVAOHJEITA.....	52
4	KÄYTTÖÖNOTTO.....	14		MAAHANTUOJAN TIEDOT.....	54
5	MUODOSTAMINEN PARIKSI BLUETOOTH-LAITTEIDEN KANSSA.....	17			
6	HANDSFREE, GPS, SR10.....	22			
7	MUSIIKINKUUNTELU.....	24			
8	KAKSI- TAI MONISUUNTEINEN YHTEYS LAITTEIDEN VÄLILLÄ.....	26			
9	KOLMEN OSALLISTUJAN VÄLINEN NEUVOTTELUPUHELU.....	30			
10	RYHMÄKESKUSTELU.....	31			
11	NEUVOTTELUPUHELU.....	31			
12	RADIO.....	36			
13	TOIMINTOJEN PRIORISOINTI.....	38			
14	ASETUKSET.....	39			
15	KAUKOSÄÄDIN.....	45			
16	OHJELMISTOPÄIVITYS.....	47			
17	ONGELMIEN RATKAISUJA.....	47			

1 ESITTELY

Sena 10S on moottoripyöräkäyttöön tarkoitettu Bluetooth-viestintäjärjestelmä, jonka avulla voit langattomasti soittaa puheluja, kuunnella musiikkia, saada navigointilaitteen ajo-ohjeet ja keskustella muiden motoristien kanssa

10S on yhteensopiva Bluetooth 4.1 -tekniikan kanssa, ja se tukee seuraavia profiileja: Headset Profile, Hands-Free Profile (HFP), Advanced Audio Distribution Profile (A2DP) sekä Audio Video Remote Control Profile (AVRCP). Tarkista 10S:n yhteensopivuus muiden valmistajien laitteiden kanssa

Lue tämä käyttöohje huolellisesti ennen kuin alat käyttää laitetta. Katso myös uusimmat tiedot laitteistamme osoitteesta www.sena.com.

Ominaisuuksia:

- Bluetooth 4.1
- Kaksisuuntainen viestintä samanaikaisesti jopa 4 laitteen kanssa
- Bluetooth-yhteyden kantama jopa 1,6 km*
- Älypuhelinsovellus iPhoneen ja Android-laitteisiin
- Universal Intercom™
- Musiikinjakotoiminto
- Selkeät puheohjaustoiminnot
- Advanced Noise Control™
- Helppo käyttää ohjainpyörän ansiosta
- Voidaan käyttää myös latauksen aikana
- Säänkestävä
- ULA-radio, jossa asemahaku ja tallennus
- Lisävarusteena saatavissa ohjaustankoon kiinnitettävä kaukosäädin
- Ohjelmisto päivitettävissä

.....
* esteettä ulkona

Tekniset tiedot lyhyesti:

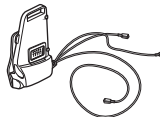
- Bluetooth 4.1
- Tuetut profiilit: Headset Profile, Hands-Free Profile (HFP), Advanced Audio Distribution Profile (A2DP), and Audio Video Remote Control Profile (AVRCP)

2 PAKKAUKSEN SISÄLTÖ

- Kuuloke



- Pidike



- Liimattava pinta-asennuskiinnike



Kaiuttimet

- Kaiuttimet (2)



- Kaiutinkiinnikkeet (4)



- Kaiutinpehmusteet (paksu) (2)



- Kaiutinpehmusteet (ohut) (2)



Langallinen mikrofoni

- Langallinen mikrofoni



- Kiinnike langalliselle mikrofonille



Varrellinen mikrofoni

- Langallinen varsimikrofoni



- Varsimikrofonin kiinnike



- Mikrofonisuojaus (2)



- Varsimikrofonin pidike



- Varsimikrofonin pidikkeen kiinnike



Muut

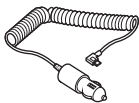
- USB-virta/datakaapeli



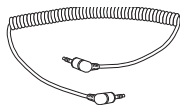
- Kuusiokoloavain



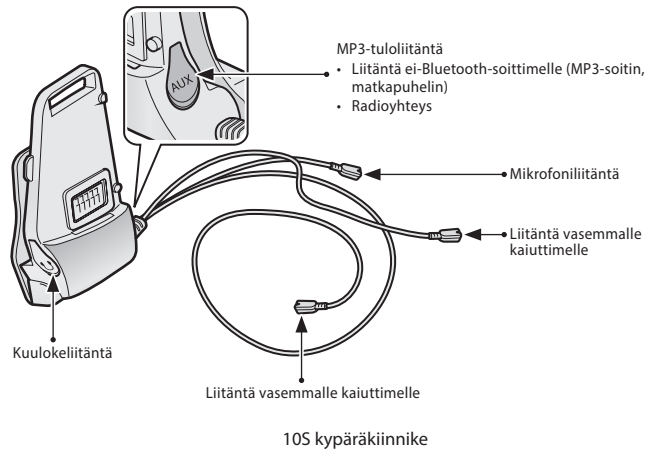
- 12V virtalähde



- 2,5 -> 3,5 mm stereokaapeli



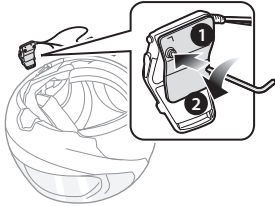
3 ASENTAMINEN KYPÄRÄÄN



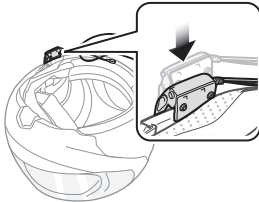
3.1 Kypäräkiinnikkeen asentaminen

3.1.1 Asennus kypärään

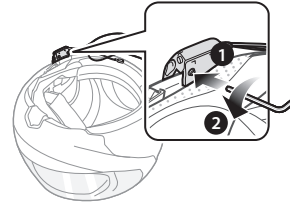
1. Irrota kuusiokoloavaimella kiinnikkeen takalevyssä olevat kaksi ruuvia.



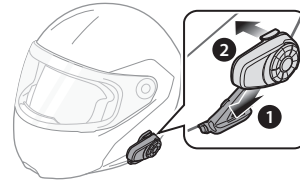
2. Työnä kiinnike kypärän pehmusteen ja muovikuoren väliin kuvan osoittamalla tavalla.



3. Kiristä ruuvit huolellisesti.



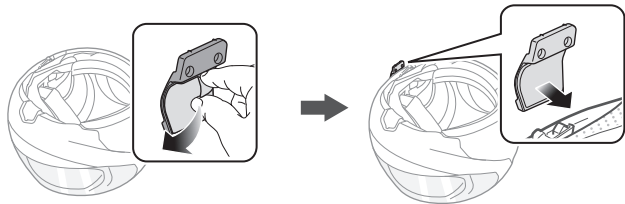
4. Kiinnitä laite kiinnikkeeseen niin, että se lukittuu paikoilleen.



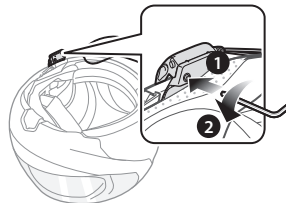
3.1.2 Liimattava pinta-asennussarja

Jos kiinnikkeen kiinnittäminen kyparaan on mahdotonta, voit käyttää kypärän ulkopintaan liimattavaa pinta-asennussarjaa.

1. Etsi kypärestä sopiva paikka asennussarjan kiinnittämistä varten. Puhdista ja kuivaa se huolellisesti.
2. Poista tarratyynyn suojateippi ja paina pinta-asennussarja kiinni kypärän pintaan.



3. Varmistu, että liimaus pitää. Lopullinen kiinnittyvyys saavutetaan vasta 24 h kuluttua.
4. Kiinnitä kiinnike asennussarjaan kahdella ruuvilla.



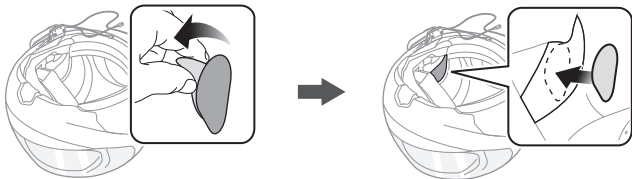
HUOMAA:

Emme suosittele liimattavan pinta-asennussarjan käyttöä ensisijaisena kiinnitystapana laitteelle. Käytät sitä omalla vastuullasi.

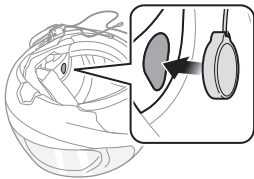
5. Kiinnitä laite kiinnikkeeseen niin, että se lukittuu paikoilleen.

3.2 Kaiuttimien asentaminen

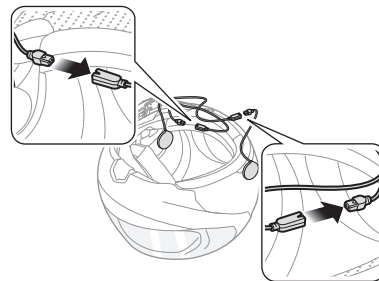
1. Poista tarratyynyn suojateippi, ja kiinnitä pidikkeet kypäaraan.



2. Kiinnitä kaiuttimet pidikkeeseensä.



3. Yhdistä kaiutinjohdot tarkistaen, että kytket liittimet oikein päin.



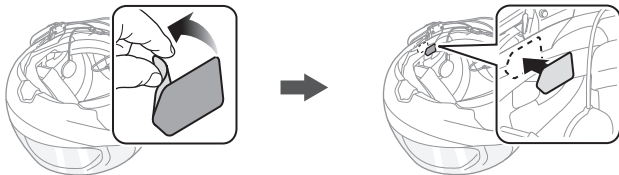
HUOMAA:

1. Pidikkeeseen tulee kaikkiaan kolme johtoa. Pisin on oikeanpuoleisen kaiuttimen johto. Seuraavaksi pisin on vasemman kaiuttimen johto, ja lyhin mikrofonin.
2. Jos kypärän korvasyvennykset ovat syvät, voit käyttää kaiutinkorokkeita kaiuttimien alla ja tuoda kaiuttimia siten lähemmäs korvaa.

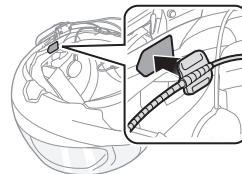
3.3 Mikrofonin asentaminen

3.3.1 Langallinen varsimikrofoni

1. Poista tarratyynyn suojateippi varsimikrofonista. Kiinnitä kiinnike kypärän sisäpintaan vasemmalle puolelle.

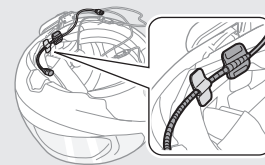


2. Kiinnitä mikrofoni kiinnikkeeseen.



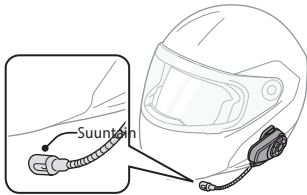
HUOMAA:

Muista kiinnittää kypärän sisäpehmuste varsimikrofonin asennuksen jälkeen.

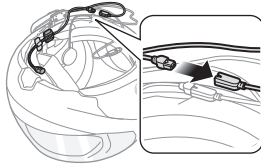


3. Asenna mikrofoni niin, että se on lähellä suutasi kun kypärä on päässä.

4. Säädä mikrofonin suunta niin, että mikrofonissa oleva suuntain osoittaa ulospäin.



5. Yhdistä johdot tarkistaen, että kytket liittimet oikein päin.



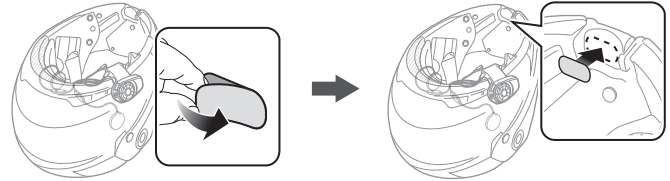
HUOMAA:

Laitteeseen tulee kaikkiaan kolme johtoa. Pisin on oikeanpuoleisen kaiuttimen johto. Seuraavaksi pisin on vasemman kaiuttimen johto, ja lyhin mikrofonin.

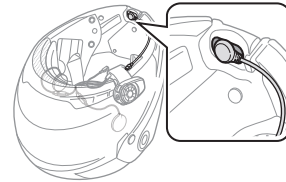
3.3.2 Langallinen mikrofoni

Jos käytössäsi on umpikypärä, voit käyttää langallista mikrofontia .

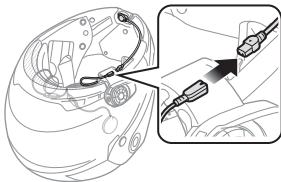
1. Poista tarratyynyn suojateippi langallisen mikrofonin kiinnikkeestä. Kiinnitä kiinnike leukasuojan sisäpuolelle.



2. Kiinnitä mikrofoni kiinnikkeeseen.



3. Yhdistä johdot tarkistaen, että kytket liittimet oikein päin.



HUOMAA:

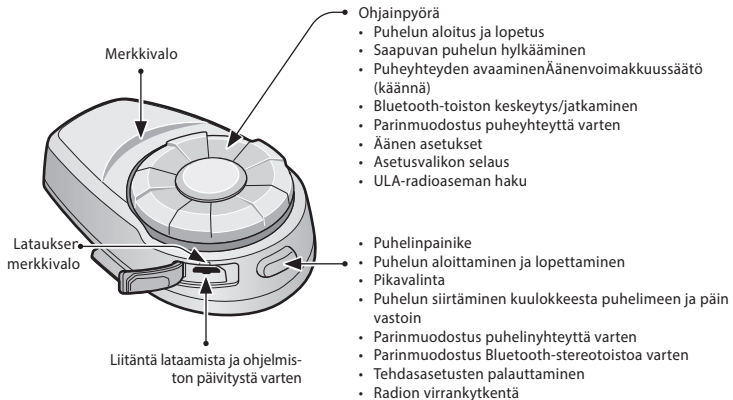
1. Asettele ylimääräiset johdot kypäräpehmusteen takapuolelle.
2. Laitteeseen tulee kaikkiaan kolme johtoa. Pisin on oikeanpuoleisen kaiuttimen johto. Seuraavaksi pisin on vasemman kaiuttimen johto, ja lyhin mikrofonin.

VAROITUS:

Irrota johdot ennen kuin irrotat itse laitteen.

4 KÄYTTÖÖNOTTO

4.1 Painikkeiden toiminnot



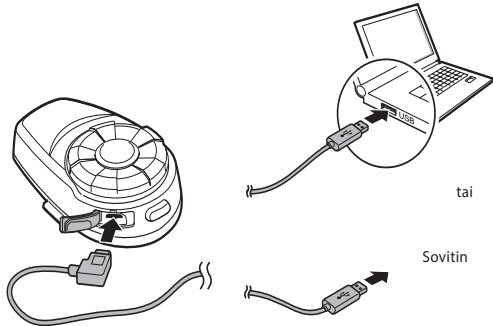
Kuulokkeen painikkeet

4.2 Virrankytkentä

Kytke laite päälle painamalla ohjainpyörää ja puhelinpainiketta samanaikaisesti kunnes sininen merkkivalo syttyy ja kuulet "Hello". Sammuta virta painamalla ohjainpyörää ja puhelinpainiketta samanaikaisesti kunnes merkkivalo muuttuu hetkeksi punaiseksi ja kuulet "Goodbye".

4.3 Lataaminen

Lataa laite kytkemällä sen mukana toimitettu USB-virta- ja datakaapeli tietokoneen USB-väylään tai USB-seinälaturiin. Voit käyttää lataamisen mitä tahansa tavallista mikro-USB-kaapelia. Merkkivalo palaa latauksen aikana punaisena ja muuttuu siniseksi kun täysi varaus on saavutettu. Tähän kuluu noin 2,5 h.



4.4 Akun alhaisen varauksen varoitus

Kun akun varaus laskee riittävän alhaiseksi, tavallisesti sinisenä vilkkuva merkkivalo muuttuu punaiseksi, ja kuulet kolme piippausta sekä ääniviestin "Low Battery".

4.5 Akun varaustason tarkistaminen

Voit tarkistaa akun varaustilan kahdella tavalla laitteen käynnistämisen yhteydessä.

4.5.1 Merkkivalo

Laitteen käynnistyessä punainen merkkivalo vilkkuu nopeasti kertoen akun varaustason.

4 vilkahdusta = Korkea, 70~100%

3 vilkahdusta = Keskitaso, 30~70%

2 vilkahdusta = Matala, 0~30%

4.5.2 Puheviesti

Kun kytket laitetta päälle, pidä ohjainpyörää ja puhelinpainiketta painettuna samanaikaisesti noin kolmen sekunnin ajan kunnes kuulet kolme piippausta. Kuulet tämän jälkeen ilmoituksen varaustasosta. Jos vapautat ohjainpyörän ja painikkeen heti kun laite käynnistyy, et kuule ilmoitusta.

4.6 Äänenvoimakkuussäätö

Säädä äänenvoimakkuutta kääntämällä ohjainpyörää. Kun saavutat äänenvoimakkuuden ääripään, kuulet merkkiäänen. Käyttämäsi äänenvoimakkuus tallentuu muistiin ohjelmälähdekohtaisesti. Musiikinkuuntelussa käyttämäsi äänenvoimakkuus ei siis vaikuta puhelinkeskustelulle säätämäsi äänenvoimakkuuteen.

4.7 Ohjelmisto

4.7.1 Sena Device Manager

Device Manager -tietokoneohjelmiston avulla voit päivittää laitteesi ohjelmiston ja tehdä asetuksia: tallentaa pikavalinnat, radion muistipaikat jne. Ohjelmisto on imuroitavissa pc- ja Mac-tietokoneelle. Lue lisää ja imuroi ohjelmisto osoitteesta www.sena.com.

4.7.2 Sena-älypuhelinsovellus

Senan älypuhelinsovelluksella voit tehdä laitteen asetuksia, luoda keskusteluryhmiä ja katsoa pikaopasta. Muodosta puhelimesi pariaksi 10S:n kanssa ja asenna ohjelmisto puhelimeesi. Se on imuroitavissa sekä Android-että iPhone-puhelimiin osoitteesta www.sena.com/headset-app/.

5 BLUETOOTH-PARIUTUS

Ennen kuin voit käyttää 10S:n Bluetooth-ominaisuutta toisen laitteen kanssa, ne on muodostettava pariksi keskenään. Voit muodostaa parin Bluetooth-matkapuhelimen, -musiikkisoittimen, moottoripyörän GPS-navigointilaitteen tai toisten Sena Bluetooth-kuulokkeiden kanssa. Laitteet tarvitsee muodostaa pariksi vain kerran. Tämän jälkeen ne muodostavat yhteyden toisiinsa automaattisesti aina kun ovat Bluetoothin kantaman piirissä. Kun yhteys muodostetaan, kuulet merkkiäänä ja ilmoituksen "Phone connected", jos yhteys on muodostettu puhelimeen; tai "Media connected" jos yhteys on muodostettu Bluetooth-musiikkisoittimeen.

5.1 Laitteiden muodostaminen pariksi

1. Kytke 10S päälle ja pidä puhelinpainiketta painettuna 5 sekunnin ajan kunnes merkkivalo vilkkuu punaisena ja sinisenä ja kuulet merkkiäänä. Kuulet myös ilmoituksen "Phone pairing".
2. Käynnistä puhelimestasi Bluetooth-laitteiden haku. Valitse esiin tulevasta löydettyjen laitteiden luettelosta Sena 10S.

3. Anna PIN-koodiksi 0000. Kaikki puhelimet eivät vaadi PIN-koodia.
4. Matkapuhelin ilmoittaa kun yhteys on muodostettu ja laitteet on muodostettu pariiksi. Lisäksi 10S ilmoittaa "Your headset is paired".
5. Ellei paria voida muodostaa kolmen minuutin aikana, 10S siirtyy valmiustilaan.

Huomaa:

1. Jos yhteys kuulokkeen ja puhelimen välillä katkeaa, paina puhelinpainiketta, jotta yhteys muodostetaan uudelleen.
2. Jos yhteys kuulokkeen ja mediasoittimen välillä katkeaa, paina ohjainpyörää noin sekunnin ajan, jotta yhteys muodostetaan uudelleen.

5.2 Toisen laitteen muodostaminen pariiksi

Yleensä Bluetooth-kuulokkeisiin voidaan muodostaa vain yksi Hands-free-laite. 10S voi kuitenkin olla yhteydessä kahteen laitteeseen samanaikaisesti

1. Aloita yhteyden muodostaminen toiseen matkapuhelimeen painamalla ohjainpyörää 5 sekuntia kunnes punainen merkkivalo alkaa vilkkua nopeasti ja kuulet "Intercom pairing".
2. Paina puhelinpainiketta 2 sekunnin kuluessa, jolloin vilkkuva merkkivalo muuttuu siniseksi ja kuulet ilmoituksen "Second mobile phone pairing".
3. Käynnistä puhelimestasi Bluetooth-laitteiden haku. Valitse esiin tulevasta löydettyjen laitteiden luettelosta Sena 10S.
4. Anna PIN-koodiksi 0000. Kaikki puhelimet eivät vaadi PIN-koodia.
5. Matkapuhelin ilmoittaa kun yhteys on muodostettu ja laitteet on muodostettu pariiksi. Tällöin laite on käyttövalmis. Lisäksi kuulet ilmoituksen "Your headset is paired".

HUOMAA:

1. Vaikka olet yhdistänyt kaksi äänilaitetta (A2DP) samanaikaisesti, voit kuunnella niistä vain yhtä kerrallaan.
2. Sinun on käytettävä nimenomaan moottoripyörään tarkoitettua GPS-laitetta, joka lähettää ajo-ohjeet Bluetoothilla. Useimmissa autokäyttöön tarkoitetuissa navigointilaitteissa tätä ominaisuutta ei ole.
3. Sena SR10 on kaksisuuntainen Bluetooth-sovitin, joka on tarkoitettu ryhmäkeskusteluun. Se käyttää handsfree-profiilia kuten moottoripyörään tarkoitettua GPS-navigointilaitteita
4. SR10:n kautta toistettava musiikki kuuluu ryhmäkeskustelun tai puhelinkeskustelun aikana taustalla. Voit kuunnella musiikkia, vastata puheluun tai käydä ryhmäkeskustelua oheisen kaavion esittämällä tavalla. GPS-navigointilaitte tai tutkanpaljastin, jossa on kuulokeliitäntä tai äänen lähtöliitäntä, voidaan kytkeä langallisesti SR10:een. Navigointilaitteen tai tutkanpaljastimen antamat äänet kuuluvat ryhmäkeskustelun tai puhelinkeskustelun taustalla. Lue lisää SR10:n omasta käyttöohjeesta.

5.3 PARIUTUS VALITULLA PROFIILILLA: A2DP TAI HANDSFREE

Jos puhelimesiasi on handsfree-ominaisuuden lisäksi MP3-soitin, saatat joutua valitsemaan kumpaa näistä ominaisuuksista käytät 10S:n kanssa. Voit valita siis käytettäväksi profiiliksi joko A2DP-musiikinkuunteluprofiilin tai HFP-handsfreeprofiilin. Tämä ominaisuus on tarkoitettu edistyneille käyttäjille.

Jos olet muodostanut puhelimesi jo pariksi 10S:n kanssa, joudut poistamaan yhteyden kummastakin laitteesta. Voit joko palauttaa 10S:n tehdasasetuksiin tai poistaa yhteyden erikseen jäljempänä opastetulla tavalla. Katso ohjeet yhteyden poistamisesta puhelimestasi sen omasta käyttöohjeesta. Useimmiten riittää Sena 10S:n poistaminen Bluetooth-laitteiden luettelosta.

5.3.1 Vain A2DP

1. Kytke 10S päälle ja pidä puhelinpainiketta painettuna 5 sekunnin ajan kunnes merkkivalo vilkkuu punaisena ja sinisenä ja kuulet merkkiäänet.
2. Paina 2 sekunnin kuluessa ohjainpyörää, jolloin merkkivalo alkaa vilkkua punaisena ja kuulet merkkiäänet. Kuulet myös ilmoituksen "Media selective pairing".
3. Käynnistä puhelimestasi Bluetooth-laitteiden haku. Valitse esiin tulevasta löydettyjen laitteiden luettelosta Sena 10S.
4. Anna PIN-koodiksi 0000. Kaikki puhelimet eivät vaadi PIN-koodia.

5.3.2 Vain handsfree

1. Kytke 10S päälle ja pidä puhelinpainiketta painettuna 5 sekunnin ajan kunnes merkkivalo vilkkuu punaisena ja sinisenä ja kuulet merkkiäänet.
2. Paina 2 sekunnin kuluessa puhelinpainiketta, jolloin merkkivalo alkaa vilkkua sinisenä ja kuulet merkkiäänet. Kuulet myös ilmoituksen "Phone selective pairing".
3. Käynnistä puhelimestasi Bluetooth-laitteiden haku. Valitse esiin tulevasta löydettyjen laitteiden luettelosta Sena 10.
4. Anna PIN-koodiksi 0000. Kaikki puhelimet eivät vaadi PIN-koodia.

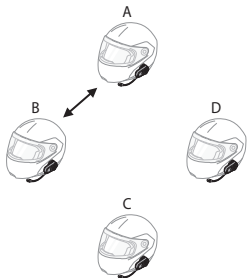
5.4 PARIUTUS RYHMÄKESKUSTELUA VARTEN

5.4.1 10S:n muodostaminen pariiksi muiden kuulokkeiden kanssa

Voit muodostaa 10S:n pariiksi jopa kolmen Bluetooth-kuulokkeen kanssa ryhmäkeskustelua varten.

1. Kytke päälle ne kaksi 10S-kuuloketta (A ja B), jotka haluat muodostaa pariiksi.
2. Pidä painettuna kummankin laitteen ohjainpyörää (A ja B) 5 sekuntia kunnes kummankin laitteen punainen merkkivalo alkaa vilkkua nopeasti. Kuulet samalla ilmoituksen "Intercom pairing".

3. Paina kumman tahansa laitteen ohjainpyörää. Odota kunnes molempien laitteiden merkkivalo vaihtuu siniseksi. Yhteys on tällöin muodostettu. Ellei yhteys synny minuutin kuluessa, laite kytkeytyy valmiustilaan



Pariksi A & B

4. Kun haluat muodostaa pariisi lisää kuulokkeita, toimi kuten edellä on ohjeistettu.
5. Ryhmäkeskustelussa yhteyden muodostaneet kuulokkeet numeroidaan yhteydenmuodostusjärjestyksen mukaan. Ensimmäisenä yhteyden muodostanut on ensimmäinen kaveri, toinen toinen kaveri ja kolmas kolmas kaveri.

HUOMAA:

Edellä olevassa kuvassa kuulokkeen A ensimmäinen kaveri on kuuloke D; toinen kaveri on C, ja kolmas kaveri on kuuloke B.

5.4.2 Muiden Sena-kuulokkeiden muodostaminen pariiksi ryhmäkeskustelua varten

10S voidaan muodostaa pariiksi kaikkien muiden Sena-kuulokemallien kanssa. Näitä ovat esimerkiksi SMH10 ja SMH5. Muodosta parit samalla tavalla kuin muutkin laitteet.

HUOMAA:

SMH5 ei tue monisuuntaista keskusteluominaisuutta 10S:n tai SMH10:n kanssa.

6 PUHELUT, GPS, SR10

6.1 Soittaminen ja vastaaminen puheluun

1. Vastaa saapuvaan puheluun painamalla puhelinpainiketta tai ohjainpyörää.
2. Voit vastata myös sanomalla valitsemasi sanan jos puheohjaus on päällä. Tämä ominaisuus ei ole käytössä ryhmäkeskustelun aikana.
3. Lopeta puhelu painamalla puhelinpainiketta tai ohjainpyörää vähintään 2 sekunnin ajan kunnes kuulet merkkiään. Puhelu päättyy myös kun keskustelukumppani lopettaa sen.
4. Voit hylätä saapuvan puhelun painamalla ohjainpyörää 2 sekunnin ajan kunnes kuulet merkkiään.
5. Voit soittaa monella tavalla:
 - Valitse puhelinnumero puhelimesi näppäimistöllä ja aloita puhelu. Ääni kuuluu automaattisesti kaiuttimista.
 - Paina puhelinpainiketta, jolloin puheohjaus aktivoituu. Puhelimen on tuettava tätä ominaisuutta, jotta sitä voidaan käyttää. Lue lisää puhelimen käyttöohjeesta.

Huomaa:

1. Jos käytät yhtä matkapuhelinta samaan aikaan kun toiseen tulee puhelu, ensimmäinen puhelu siirtyy pitoon. Jos hylkätät saapuvan puhelun, ensimmäinen puhelu jatkuu.
2. Jos käytät toista puhelinyhteyttä, jossa on sekä puhelin että GPS, saattaa olla, että et kuule navigointilaitteen ajo-ohjeita puhelun aikana.

6.2 Pikavalinnat

Soittaminen pikavalintojen avulla on nopeaa.

1. Paina kahdesti puhelinpainiketta, jolloin kuulet merkkiäänä ja viestintä, "Speed dial".
2. Selaa valikkoa kääntämällä ohjainpyörää myötä- tai vastapäivään. Valikon kussakin kohdassa kuulet sen sisällön.

3. Paina puhelinpainiketta ja valitse haluamasi kohta seuraavista

(1) Viimeksi valittu numero	(4) Pikavalinta 3
(2) Pikavalinta 1	(5) Peruuta
(3) Pikavalinta 2	
4. Kun valitsen viimeksi valitun numeron uudelleentoiston, kuulet ilmoituksen "Last number redial". Aloita puhelu painamalla puhelinpainiketta.
5. Jos haluat soittaa johonkin pikavalintaan tallennettuun puhelinnumeroon, käänä ohjainpyörää kunnes kuulet ilmoituksen "Speed dial (#)". Aloita puhelu painamalla puhelinpainiketta.
6. Jos haluat peruuttaa toiminnon ja poistua valikosta, käänä ohjainpyörää kunnes kuulet "Cancel", ja paina sitten puhelinpainiketta tai ohjainpyörää. Ellet tee mitään 15 sekuntiin, toiminto peruuntuu automaattisesti ja laite menee valmiustilaan.

Huomaa:

1. Varmistu, että yhteys on muodostettu oikeaan matkapuhelimeen, jotta pikavalinnat toimivat.
2. Tallenna haluamasi puhelinnumerot pikavalinnoiksi kohdassa 14.1.

6.3 GPS-navigointi

Kun muodostat Bluetooth GPS-laitteen ja 10S:n pariaksi kohdassa 5.4 opastetulla tavalla, kuulet navigointilaitteen antamat ajo-ohjeet myös ryhmäkeskustelun aikana. Säädä äänenvoimakkuutta kääntämällä ohjainpyörää myötä- tai vastapäivään.

6.4 SENA SR10-sovitin

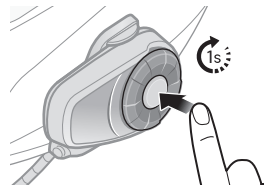
Sena SR10-sovittimen ansiosta voit käyttää radioyhteyttä ja ryhmäkeskustelutoimintoa samanaikaisesti (Katso 5.2.) Tällöin radioyhteyden ääni kuuluu ryhmäkeskustelun taustalla. Tämä on kätevä ominaisuus silloin, kun keskustelet takana istuvan kanssa samaan aikaan kun olet yhteydessä ryhmäkeskusteluun muiden kavereidesi kanssa.

7 MUSIIKINKUUNTELU

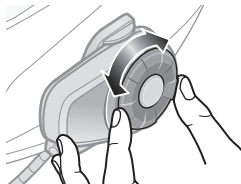
7.1 Musiikin toisto Bluetooth-yhteydellä

Ennen kuin musiikin toisto on mahdollista, musiikkisoittimen on oltava muodostettu pariaksi 10S:n kanssa (katso kohta 5.1). 10S tukee AVRCP-profiilia, jota myös musiikkisoittimen on tuettava. Tällöin voit säätää äänenvoimakkuutta ja käyttää eri toimintoja - esimerkiksi keskeyttää toiston ja vaihtaa kappaletta.

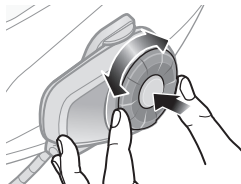
1. Aloita/keskeytä toisto pitämällä ohjainpyörää painettuna yhden sekunnin ajan.



2. Säädä äänenvoimakkuutta kääntämällä ohjainpyörää.

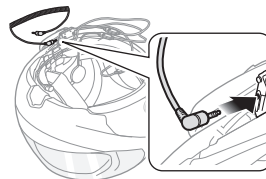


3. Vaihda kappaletta pitämällä ohjainpyörää painettuna ja samalla kääntämällä sitä myötä- tai vastapäivään.



7.2 Musiikin toisto kaapelia käyttäen

Yhdistä mp3-musiikkisoittimesi suoraan 10S:ään käyttämällä vaakiovarusteisiin kuuluvaa 3,5 mm stereokaapelia. Säädä äänenvoimakkuutta kääntämällä ohjainpyörää. Voit säätää äänenvoimakkuutta myös musiikkisoittimesta.



7.3 Musiikin jakaminen

Voit jakaa ääntä Bluetoothilla ryhmäkeskusteluun osallistujille. Aloita/lopeta jakaminen painamalla keskustelun aikana ohjainpyörää sekunnin ajan kunnes kuulet kaksi merkkiäntä. Vaihda kappaletta pitämällä ohjainpyörää painettuna ja samalla kääntämällä sitä myötä- tai vastapäivään.

Huomaa:

1. Myös keskustelukumppanisi voi jakamisen aikana vaihtaa kappaletta.
2. Puhelun tullessa tai ajo-opastuksen aikana musiikin toisto keskeytyy.

8 RYHMÄKESKUSTELU

Laitteiden tulee olla muodostettu pariksi keskenään. Katso kohta 5.4.

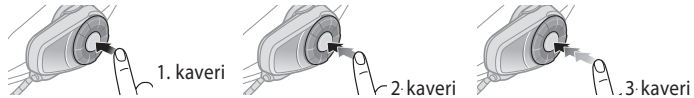
8.1 Kaksisuuntainen yhteys

8.1.1 Kaksisuuntaisen yhteyden muodostaminen

Voit aloittaa keskustelun minkä tahansa pariiksi muodostetun kuulokkeen kanssa painamalla ohjainpyörää. Kertapainallus aloittaa yhteyden kaverin 1 kanssa, kaksi painallusta kaverin 2 kanssa, ja kolme painallusta kaverin 3 kanssa.

8.1.2 Kaksisuuntaisen yhteyden lopettaminen

Voit lopettaa keskustelun pitämällä ohjainpyörää painettuna yli sekunnin ajan. Voit myös lopettaa yksittäisen keskustelun seuraavasti: Kertapainallus lopettaa yhteyden kaverin 1 kanssa, kaksi painallusta kaverin 2 kanssa, ja kolme painallusta kaverin 3 kanssa.

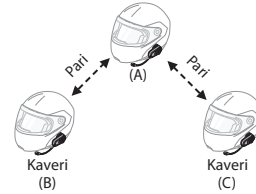


8.2 Monisuuntainen keskustelu

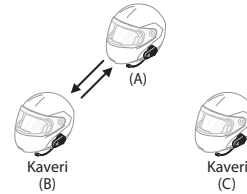
8.2.1 Kolmenvälinen keskustelu

Sinä (A) voit muodostaa kolmen kaverin välisen keskusteluyhteyden. Tällöin kahdella kaverillasi (B & C) on oltava 10S. Keskusteluyhteyden aikana kukaan osallistujista ei voi käyttää puhelinyhteyttä. Yhteysmahdollisuus palaa kun joku kolmesta osallistujasta poistuu keskustelusta. Jos saat puhelun kolmenvälisen keskustelun aikana, joudut lopettamaan sen vastataksesi puheluun.

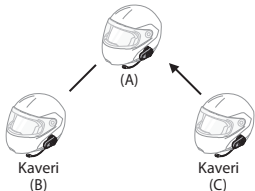
1. Laitteiden tulee olla muodostettu pariksi keskenään.



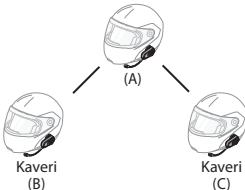
2. Aloita keskustelu jomman kumman kaverin, esimerkiksi B:n kanssa.



3. Toinen kaveri (C) voi liittyä keskusteluun ottamalla yhteyden sinuun (A). Voit myös itse ottaa yhteyden kaveriin C.



4. Olette nyt keskenänne yhteydessä.



8.2.2 Kolmenvälisen keskustelun lopettaminen

Voit lopettaa kolmenvälisen keskustelun kaikkien osalta tai vain yhden kaverisi osalta.

1. Jos haluat lopettaa keskustelun kaikkien osalta, paina ohjainpyörää sekunnin ajan .
2. Jos haluat lopettaa keskustelun vain yhden kaverin osalta, paina ohjainpyörää kerran tai kaksi kertaa sen mukaan, kumman kaverin kanssa haluat lopettaa keskustelun.

Ohjainpyörän käyttö	Toiminto
Paina 2 sekuntia	Katkaise yhteys (B) & (C)
Paina kerran	Katkaise yhteys (B)
Paina kaksi kertaa	Katkaise yhteys (C)

8.3 Ryhmäkeskustelu

8.3.1 Ryhmäkeskustelun aloittaminen

Jos käynnissä on jo kolmenvälinen keskustelu, jossa sinä (A) olet muodostanut yhteyden kahteen kaveriisi (B ja C), kaveri D voi osallistua keskusteluun ottamalla yhteyden kaveriisi C.

8.3.2 Ryhmäkeskustelun lopettaminen

Voit lopettaa ryhmäkeskustelun kaikkien osalta tai vain yhden kaverisi osalta.

1. Jos haluat lopettaa keskustelun kaikkien osalta, paina ohjainpyörää sekunnin ajan kunnes kuulet merkkiään.
2. Jos haluat lopettaa keskustelun vain yhden kaverin osalta, paina ohjainpyörää kerran tai kaksi kertaa sen mukaan, kumman kaverin kanssa haluat lopettaa keskustelun. Huomaa, että lopettaessasi yhteyden kaverin C kanssa, yhteys kaveriin D katkeaa myös.

Ohjainpyörän käyttö	Toiminto
Paina sekunnin ajan	Katkaise yhteyks (B), (C) & (D)
Paina kerran	Katkaise yhteys (B)
Paina kaksi kertaa	Katkaise yhteys (C) & (D)

9 KOLMEN OSALLISTUJAN VÄLINEN NEUVOTTELUPUHELU

1. Jos saat ryhmäkeskustelun aikana puhelun, kuulet soittoäänen. Voit joko 1) keskeyttää ryhmäkeskustelun ja vastata puheluun, tai 2) hylätä saapuvan puhelun ja jatkaa ryhmäkeskustelua.
 - 1) Vastaa puheluun painamalla puhelinpainiketta tai ohjainpyörää. Puheohjaus ei toimi jos ryhmäkeskustelu on käynnissä. Palaat ryhmäkeskusteluun kun lopetat puhelun.
 - 2) Hylkää saapuva puhelu painamalla ohjainpyörää kahden sekunnin ajan kunnes kuulet merkkiäänen.

Toisin kuin muissa moottoripyörän Bluetooth-kuulokkeissa pysyt edelleen mukana ryhmäkeskustelussa.
2. Jos saat ryhmäkeskustelusoiton kesken puhelun, kuulet neljä merkkiääntä. Kuulet myös ilmoituksen "Intercom requested". Jos haluat vastata ryhmäkeskustelusoittoon, joudut lopettamaan puhelun.
3. Puhelinkeskustelun aikana muodosta yhteys ohjainpyörää painamalla kaveriin, jonka haluat ottavan osaa puhelinkeskusteluun. Voit irrottaa ko. kaverin keskustelusta painamalla ohjainpyörää uudelleen. Jos haluat lopettaa puhelun mutta jatkaa ryhmäkeskustelua kaverisi kanssa, paina ohjainpyörää kahden sekunnin ajan tai paina puhelinpainiketta. Voit myös odottaa, että puhelinkeskustelukumppani lopettaa puhelun.

10 NEUVOTTELUPUHELU

Voit muodostaa keskusteluyhteyden kolmen kaverin lisäksi kolmeen muuhun kaveriin.

1. Laitteiden tulee olla muodostettu pariksi keskenään.
2. Paina ohjainpyörää kolmen sekunnin ajan kunnes merkkivalo alkaa vilkkua vihreänä ja kuulet ilmoituksen "Group intercom".
3. Voit lopettaa ryhmäkesustelun kokonaan painamalla ohjainpyörää 1 sekunnin ajan. Kuulet ilmoituksen "Group intercom terminated".

HUOMAA:

Toiminto on käytettävissä vain malleilla 10S ja 20S.

11 YHTEYS MUUNMERKKISIIN LAITTEISIIN

Voit käydä keskustelija myös muiden valmistajien valmistamilla vastaavilla Bluetooth-tuotteilla. Edellytyksenä on, että ne tukevat Bluetooth Hands-Free Profiilia (HFP). Ota huomioon, että toimintasäde on Bluetooth-toimintaperiaatteesta johtuen lyhyempi.

1. Et voi käyttää muita pariksi muodostettuja laitteita - esimerkiksi GPS-ajo-opastusta samanaikaisesti ei-Sena-laitteen kanssa.
2. Jos yhteys katkeaa, yhteyden uudelleenmuodostus ei ehkä tapahdu automaattisesti. Käynnistä ei-Sena-laite uudelleen ja aloita yhteydenmuodostus uudelleen.

11.1 Laitteiden muodostaminen pariiksi

10S voidaan muodostaa pariiksi muun merkkisten laitteiden kanssa, jolloin laitteiden välillä voidaan käydä keskusteluja Bluetoothin avulla. Voit muodostaa 10S:n kanssa pariiksi enintään yhden ei-Sena-laitteen.

1. Kytke 10S ja toinen laite päälle.
2. Pidä ohjainpyörää painettuna 10 sekunnin ajan. Käännä ohjainpyörää kunnes kuulet laitteen ilmoittavanpt, "Universal intercom pairing". TPaina puhelinpainiketta, jolloin sininen merkkivalo alkaa vilkkua nopeasti ja kuulet monta merkkiääntä. Lue lisää kohdasta 14.12,.
3. Tee tarvittavat toimenpiteet pariliitoksen muodostamiseksi myös ei-Sena-laitteesta.

11.2 Keskusteluysteys

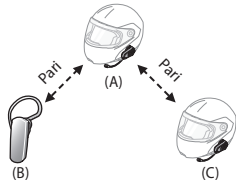
Muodosta keskusteluysteys ei-Sena-laitteeseen samaan tapaan kuin Senan valmistamaan laitteeseen. Varmistu, että antenni on yläasennossa. Aloita keskustelu ensimmäisen kaverin kanssa painamalla ohjainpyörää kerran, toisen kaverin kanssa painamalla kaksi kertaa, ja kolmannen kanssa painamalla kolme kertaa.

Ei-Sena-kuuloke voi aloittaa yhteyden puheohjauksella tai käyttämällä viimeksi valitun numeron toimintoa.

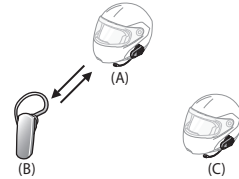
11.3 Kolmenvälinen keskustelu

Sinä (A) voit muodostaa kolmen kaverin välisen keskusteluyhteyden edellyttäen, että toisella kaverilla on Sena-laite. Kukaan keskusteluun osallistujista ei pysty käyttämään bluetooth-handsfreetä yhteyden aikana.

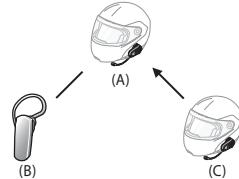
1. Muodosta yhteys ei-Sena-kuulokkeeseen (B) ja toiseen 10S-kuulokkeeseen (C).



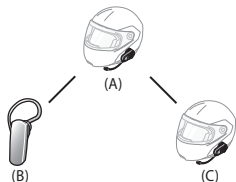
2. Muodosta yhteys ei-Sena-kuulokkeeseen (B). Ei-Sena-kuulokkeesta voidaan myös muodostaa yhteys sinuun (A).



3. Toinen 10S:n käyttäjä (C) voi liittyä keskusteluun ottamalla yhteyttä sinuun(A).



4. Keskusteluoyhteys kaikkien välillä on nyt käytössä.



5. Voit lopettaa keskustelun kuten on opastettu kohdassa 8.2.2.

11.4 Neljänvälinen keskustelu

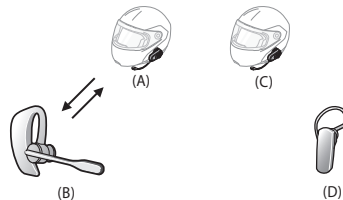
Neljän henkilön väliseen keskusteluoyhteyteen tarvitaan 1) kolme 10S-kuuloketta ja yksi ei-Sena-laite; tai 2) kaksi 10S-kuuloketta ja kaksi ei-Sena-laitetta.

Kaksi muuta esimerkkikokoonpanoa: 1) sinun kuulokkeesi (A), ei-Sena-laite (B), 10S (C), ja ei-Sena-laite (D), 2) sinun kuulokkeesi (A), ei-Sena-laitet (B), kaksi 10S -kuuloketta (C ja D). Yhteyttä käytetään samalla tavalla kuin Sena-laitteiden välistä yhteyttä.

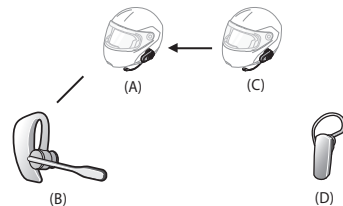
11.4.1 Esimerkki 1

Kaksi 10S-kuuloketta (A ja C) ja kaksi ei-Sena-laitetta (B ja D).

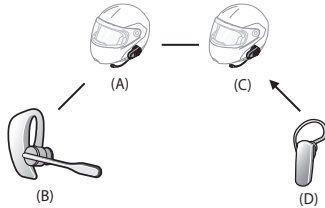
1. Sinä (A) voit muodostaa yhteyden ei-Sena-laitteeseen (B).



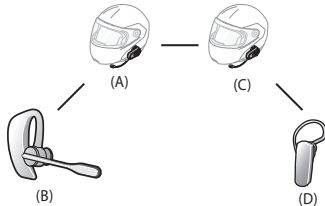
2. Toinen 10S (C) liittyy ryhmään ottamalla yhteyttä sinuun (A).



3. Ei-Sena-laite (D) liittyy ryhmään ottamalla yhteyttä 10S-kuulokkeeseen (C).



4. Nyt kaksi 10S-kuuloketta (A ja C) sekä kaksi ei-Sena-kuuloketta (B ja D) ovat yhteydessä keskenään.

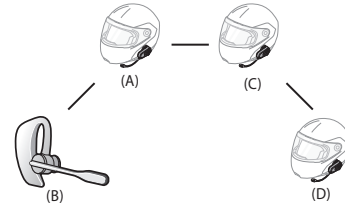


Voit purkaa yhteyden kuten kohdassa 8.3.2 on ohjeistettu.

11.4.2 Esimerkki 2

Kolme 20S-kuuloketta (A, C ja D) ja yksi ei-Sena-kuuloke (B).

Yhteys muodostetaan tavalla kuin esimerkissä 1. kohdassa 11.4.1.



12 RADIO

12.1 Virrankytkentä

Kytke radio päälle pitämällä puhelinpainiketta painettuna sekunnin ajan kunnes kuulet kaksi merkkiääntä. Kuulet myös ilmoituksen "FM on". Kun haluat sammuttaa radion, pidä puhelinpainiketta painettuna kahden sekunnin ajan kunnes kuulet ilmoituksen "FM off". Kun seuraavan kerran kytket radion päälle, viimeksi kuuntelemasi asema virittyy kuuluviin.

12.2 Muistipaikat

Voit tallentaa radioasemia muistiin. Painelemalla puhelinpainiketta voit selata muistiin tallennettuja asemia.

12.3 Radiasemien hakeminen ja tallentaminen

Käynnistä asemahaku:

1. Pidä ohjainpyörää painettuna ja käännä sitä samalla myötäpäivään, jolloin asemahaku kohti suurempia taajuuksia alkaa. Kääntämällä vastapäivään voit etsiä alhaisempia taajuuksia.
2. Asemahaku pysähtyy automaattisesti kun riittävän hyvin kuuluva asema löytyy.
3. Tallenna asema muistiin pitämällä ohjainpyörää painettuna sekunnin ajan kunnes kuulet ilmoituksen "Preset (#)".
4. Valitse haluamasi muistipaikka kääntämällä ohjainpyörää haluamasi muistipaikan kohdalle ja sitten painamalla sitä. Kuulet ilmoituksen "Save preset (#)". Voit tallentaa muistiin enintään 10 asemaa. Ellet tee mitään 10 sekuntiin, toiminto keskeytyy ja kuulet ilmoituksen "Save preset cancelled". Voit peruuttaa toiminnon myös kääntämällä ohjainpyörää kunnes kuulet ilmoituksen "Cancel". Vahvista peruutus painamalla ohjainpyörää. Kuulet ilmoituksen "Save preset cancelled".
5. Poista muistiin tallennettu asema hakeutumalla poistettavan aseman kohdalle ja sitten painamalla puhelinpainiketta, jolloin kuulet ilmoituksen "Delete preset (#)".

Huomaa:

1. Voit tallentaa asemat muistiin kätevästi joko älypuhelinsovelluksella tai tietokoneella. Yhdistä 10S tietokoneeseesi ja avaa laitehallinta. Tallennus tehdään 10S:n asetusvalikossa.
2. Voit käydä puhelinkeskustelua tai ryhmäkeskustelua myös radionkuuntelun aikana.

12.4 Radiosemien esittely ja tallentaminen

Esittelytoiminto toistaa 8 sekunnin mittaisen näytteen löydetyn radioaseman ohjelmaa:

1. Paina puhelinpainiketta kaksi kertaa.
2. Automaattinen asemahaku käynnistyy ja aseman löydyttyä kuulet sen lähettämää ohjelmaa 8 sekunnin ajan. Sen jälkeen kuunneltavaksi tulee seuraavaksi löytyvä asema.
3. Esittelytoiminto päättyy kun painat puhelinpainiketta.
4. Voit tallentaa esiteltävän aseman muistiin painamalla puhelinpainiketta. Kuulet silloin ilmoituksen "Save preset (#)". Asema tallentuu seuraavaan vapaaseen muistipaikkaan.
5. Muistiin mahdollisesti aikaisemmin tallennetut asemat poistuvat kun alat tallentaa uusia

12.5 Tilapäinen asemien tallennus

Tilapäisesti tallennettavat asemat eivät vaikuta muistiin itse tallentamiisi asemiin. Paina puhelinpainiketta kolme kertaa, jolloin asemahaku

käynnistyy ja muistiin tallentuu automaattisesti 10 radioasemaa. Asemat poistuvat muistista kun laitteen virta katkaistaan.

12.6 Alueen valitseminen

Valitse ULA-radion asemahakua varten laitteelle oikea käyttöalue. Väärällä asetuksella asemahaku ei toimi oikein ja siten joitakin asemia saattaa jäädä kuulumattomiin (oletus: Maailmanlaajuinen).

Alue	Taajuus	Portain
Maailmanlaajuinen	76.0 ~ 108.0 MHz	± 100 kHz
Amerikka	87.5 ~ 107.9 MHz	± 200 kHz
Aasia	87.5 ~ 108.0 MHz	± 100 kHz
Australia	87.5 ~ 107.9 MHz	± 200 kHz
Eurooppa	87.5 ~ 108.0 MHz	± 100 kHz
Japani	76.0 ~ 90.0 MHz	± 100 kHz

13 TOIMINTOJEN PRIORISOINTI

10S priorisoi toiminnot seuraavaan järjestykseen:

(suurin)	Matkapuhelin
	Ryhmäkeskustelu
	Musiikin jakaminen Bluetoothilla
	Radio
	Musiikinkuuntelu langallisesti
(alin)	Bluetooth-musiikinkuuntelu

Alempaan luokkaan kuuluvan toiminnon voi aina keskeyttää tärkeydeltään suurempi toiminto. Näin esimerkiksi saapuva puhelu keskeytyy musiikinkuuntelun.

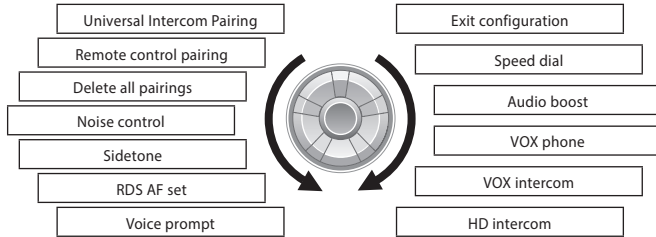
14 ASETUKSET

Asetukset tehdään puheohjatusti.

1. Pidä ohjainpyörää painettuna 10 sekunnin ajan kunnes merkkiavalo palaa sinisenä ja kuulet kaksi korkeaa merkkiääntä. Kuulet myös ilmoituksen "Configuration menu".
2. Selaa valikkoa kääntämällä ohjainpyörää joko myötä- tai vastapäivään. Kuulet valikon sisällön puheena.
3. Voit myös painaa puhelinpainiketta tai keskeyttää toiminnon painamalla ohjainpyörää.
4. Ellet tee mitään 10 sekuntiin, laite palaa valmiustilaan.
5. Voit poistua valikosta kääntämällä ohjainpyörää kohtaan "Exit configuration", ja painamalla puhelinpainiketta.

Valikon sisältö:

- | | |
|------------------|---------------------------------|
| (1) Speed dial | (8) Sidetone |
| (2) Audio boost | (9) Noise control |
| (3) VOX phone | (10) Delete all pairings |
| (4) VOX intercom | (11) Remote control pairing |
| (5) HD intercom | (12) Universal Intercom Pairing |
| (6) Voice prompt | (13) Exit configuration |
| (7) RDS AF set | |



14.1 Pikavalinnat

Toiminto	"Speed dial"
Tehdasasetus	Ei olemassa
Tallennus	Paina puhelinpainiketta

- Kun haluat tallentaa numeron pikavalinnaksi, käännä ohjainpyörää kohtaan "Speed dial".
- Paina puhelinpainiketta, jolloin kuulet ilmoituksen "Speed dial one" ja "Phone connected".
 - Käännä ohjainpyörää valitaksesi jonkin kolmesta muistipaikasta, jolloin kuulet ilmoituksen "Speed dial (#)".
- Soita haluamaasi puhelinnumeroon, jolloin kuulet ilmoituksen "Save speed dial (#)". Numero tallentuu pikavalinnaksi ja puhelinyhteys katkeaa.
- Poistu kääntämällä ohjainpyörää kunnes kuulet ilmoituksen "Exit". Paina puhelinpainiketta vahvistaaksesi. Kuulet ilmoituksen "Exit". Poistut valikosta myös jos et tee mitään minuuttiin.

Huomaa:

1. Voit tallentaa pikavalinnoiksi kolme puhelinnumeroa.
2. Voit tallentaa pikavalinnat myös Senan älypuhelinsovelluksella tai tietokoneohjelmistolla. Lue lisää osoitteesta www.sena.com.

14.2 Äänitehoste

Toiminto	"Audio boost"
Tehdasasetus	Käytössä
Päälle	Paina puhelinpainiketta
Pois	Paina ohjainpyörää

Äänitehoste lisää suurinta käytettävissä olevaa äänenvoimakkuutta.

14.3 Vastaamisasetukset

Toiminto	"VOX phone"
Tehdasasetus	Käytössä
Päälle	Paina puhelinpainiketta
Pois	Paina ohjainpyörää

Kun tämä toiminto on käytössä, voit vastata saapuvaan puheluun sanomalla tietyn sanan riittävällä voimakkuudella. Tämä ominaisuus ei kuitenkaan ole käytävissä ryhmäkeskustelun aikana. Voit ottaa toiminnon pois käytöstä myös älypuhelinsovelluksen tai tietokoneen avulla. Kun toiminto ei ole käytössä, puheluun vastataan painamalla puhelinpainiketta.

14.4 Yhteyden muodostaminen puheella

Toiminto	“VOX intercom”
Tehdasasetus	Ei käytössä
Päälle	Paina puhelinpainiketta
Pois	Paina ohjainpyörää

Kun tämä toiminto on käytössä, voit aloittaa keskustelun viime keskustelukumppanin kanssa sanomalla tietyn sanan riittävällä voimakkuudella tai puhaltamalla mikrofoniin. Kun avaat yhteyden puheella, se katkeaa automaattisesti, ellei kumpikaan sano mitään 20 sekuntiin. Näin ei tapahdu jos aloitat keskustelun painamalla puhelinpainiketta.

Jos avaat yhteyden puheella ja lopetat sen painamalla ohjainpyörää, et voi enää muodostaa yhteyttä uudelleen puheella. Näin vältetään tahattomat yhteydenmuodostukset esimerkiksi tuulisella säällä. Käynnistämällä laitteen uudelleen, voit jälleen muodostaa yhteyden puheella.

14.5 HD-ääni

Toiminto	“HD intercom”
Tehdasasetus	Käytössä
Päälle	Paina puhelinpainiketta
Pois	Paina ohjainpyörää

Tämä toiminto parantaa keskustelun äänenlaatua. Se ei ole käytettävissä monisuuntaisessa ryhmäkeskustelussa.

14.6 Äänitiedotteet

Toiminto	“Voice prompt”
Tehdasasetus	Käytössä
Päälle	Paina puhelinpainiketta
Pois	Paina ohjainpyörää

Voit kytkeä laitteen antamat äänitiedotteet pois päältä mutta kuulet aina kuitenkin:

- asetusvalikon ohjeet
- akun varaustilan tiedot
- pikavalintojen käytön ohjeet
- radiotoimintojen käytön ohjeet

14.7 RDS AF

Toiminto	“RDS AF setting”
Tehdasasetus	Käytössä
Päälle	Paina puhelinpainiketta
Pois	Paina ohjainpyörää

Automaattinen uuden lähetystaajuuden haku kun radioaseman kuuluvuus heikkenee.

14.8 Oman äänen toisto

Toiminto	“Sidetone”
Tehdasasetus	Ei käytössä
Päälle	Paina puhelinpainiketta
Pois	Paina ohjainpyörää

Tämä toiminto auttaa puhumaan kypärä päässä, sillä se toistaa omaa ääntäsi kypärän kaiuttimien kautta ryhmäkeskustelun ja puhelun aikana.

14.9 Advanced Noise Control™

Toiminto	“Noise control”
Tehdasasetus	Käytössä
Päälle	Paina puhelinpainiketta
Pois	Paina ohjainpyörää

Tämä toiminto vaimentaa taustamelua ryhmäkeskustelun aikana.

Huomaa:

Jos käytät 10S-kuuloketta Bluetooth Audio Pack for GoPron kanssa, voit kytkeä toiminnon päälle/pois vain äänen tallennuksen aikana. Toiminto ei ole käytettävissä Ultra HD (UHD) tallennuksen aikana.

14.10 Kaikkien Bluetooth-laiteparien poistaminen

Toiminto	“Delete all pairings”
Tehdasasetus	Ei ole
Käyttö	Paina puhelinpainiketta

Voit poistaa kaikki pariiksi liitetyt Bluetooth-laitteet kääntämällä ohjainpyörää kunnes kuulet ilmoituksen “Delete all pairings”. Paina sitten puhelinpainiketta vahvistaaksesi.

14.11 Kaukosäätimen muodostaminen pariiksi

Toiminto	“Remote control pairing”
Tehdasasetus	Ei ole
Käyttö	Paina puhelinpainiketta

Käännä ohjainpyörää kunnes kuulet ilmoituksen “Remote control pairing”. Paina sitten puhelinpainiketta.

14.12 Muunmerkkisten laitteiden muodostaminen pariiksi

Toiminto	”Universal intercom pairing”
Tehdasasetus	Ei ole
Käyttö	Paina puhelinpainiketta

Käännä ohjainpyörää kunnes kuulet ilmoituksen ”Universal intercom pairing”. Paina sitten puhelinpainiketta.

14.13 Poistuminen valikosta

Toiminto	”Exit configuration”
Tehdasasetus	Ei ole
Käyttö	Paina puhelinpainiketta

Käännä ohjainpyörää kunnes kuulet ilmoituksen ”Exit configuration”. Paina sitten puhelinpainiketta.

Käännä ohjainpyörää	Paina puhelinpainiketta	Paina ohjainpyörää
Pikavalinnat	Toteuta	Ei käytössä
Äänitehoste	Mahdollista	Ei käytössä
VOX Phone	Mahdollista	Ei käytössä
Vastaamisasetukset	Mahdollista	Ei käytössä
HD-ääni	Mahdollista	Ei käytössä
Äänitiedotteet	Mahdollista	Ei käytössä
RDS AF	Mahdollista	Ei käytössä
Oman äänen toisto	Mahdollista	Ei käytössä
Taustamelun vaimennus	Mahdollista	Ei käytössä
Kaikkien laiteparien poisto	Toteuta	Ei käytössä
Kaukosäätimen pariutus	Toteuta	Ei käytössä
Muunmerkkisten laitteiden pariutus	Toteuta	Ei käytössä
Poistuu	Toteuta	Ei käytössä

15 KAUKOSÄÄDIN

Voit ohjata 10S:ää erikseen myytävällä, ohjaustankoon kiinnitettävällä Bluetooth-kaukosäätimellä. Tämä lisää ajoturvallisuutta, koska sinun ei tarvitse irrottaa kättä ohjaustangosta käyttääksesi laitetta. 10S ja kaukosäädin on muodostettava pariaksi ennen kuin niitä voi käyttää yhdessä.

15.1 Kaukosäätimen muodostaminen pariaksi

1. Kytke molemmat laitteet päälle.
2. Pidä ohjainpyörää painettuna 10 sekunnin ajan. Käännä ohjainpyörää kunnes kuulet laitteen ilmoittavan "Remote control pairing". Paina puhelinpainiketta, jolloin punainen merkkivalo alkaa vilkkua nopeasti ja kuulet monta merkkiääntä. Lue lisää kohdasta 14.11.
3. Pidä kaukosäätimen takapainiketta painettuna 5 sekunnin ajan kunnes sen merkkivalo alkaa vilkkua sinisenä ja punaisena. 10S muodostaa automaattisesti pariyhteyden. Kaukosäätimen merkkivalo alkaa vilkkua sinisenä kahden sekunnin välein kun laitteet on muodostettu pariaksi.

15.2 Kaukosäätimen käyttäminen

10S:n ja kaukosäätimen käyttö on esitetty oheisessa taulukossa. Jos esimerkiksi käännät kaukosäätimen sauvaohjainta ylös tai alas, se vastaa 10S:n ohjainpyörän kääntämistä

Tyyppi	Toiminto	Käyttö	LED
Perus-toiminto	Äänenvoimakkuus	Käännä sauvaohjainta ylös/alas	-
	Asetukset	Paina etupainiketta 10 sekuntia	-
Puhelin	Puhelimen parinmuodostus	Paina sauvaohjainta 5 sekuntia	sininen & punainen vuorotellen
	Toisen puhelimen parinmuodostus	Paina etupainiketta 5 sekuntia	punainen vilkkuu
		Paina takapainiketta 2 sekunnin kuluessa	
	Vastaaminen/lopettaminen	Paina takapainiketta	-
	Ääniohjaus	Paina takapainiketta	-
	Pikavalinnat	Paina takapainiketta kahdesti	-
	Puhelun hylkääminen	Paina etupainiketta 2 sekuntia	-

Tyyppi	Toiminto	Käyttö	LED
Ryhmä- keskustelu	Parinmuodostus	Paina etupainiketta 5 sekuntia	Punainen vilkkuu
		Paina etupainiketta jommasta kummasta kuulokkeesta	
	Yhteyden aloitus/ lopetus	Paina etupainiketta	-
	Lopeta kaikki yhteydet	Paina etupainiketta sekunnin ajan	-
Musiikki- soitin	Toisto/keskeytys	Paina sauvaohjainta sekunnin ajan	Vihreä vilkkuu
	Kappaleenvaihto	Käännä sauvaohjainta vasemmalle tai oikealle sekunnin ajan	-
	Musiikin jakaminen	Paina etupainiketta 3 sekuntia musiikin soidessa	-
Radio	Radio päälle	Paina takapainiketta sekunnin ajan	-
	Radio pois	Paina takapainiketta sekunnin ajan	-
	Valitse muistipaikka	Paina takapainiketta	-
	Asemahaku	Käännä sauvaohjainta vasemmalle tai oikealle sekunnin ajan	-
	Asemien esittely	Paina takapainiketta kahdesti	-
	Lopeta esittely	Paina takapainiketta kahdesti	-
	Tallenna asema muistiin esittelyn aikana	Paina takapainiketta	-

16 OHJELMISTOPÄIVITYS

Voit päivittää laitteen ohjelmiston Sena Device Managerin avulla. Lue lisää ohjelmistopäivityksestä osoitteesta www.sena.com.

17 ONGELMIEN RATKAISUJA

17.1 Yhteysongelma

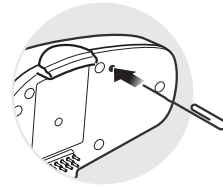
Jos yrität aloittaa keskustelua kaverin kanssa, joka on jo ryhmäkeskustelussa tai jolla on puhelu meneillään, kuulet kaksi matalaa merkkiääntä. Yritä siinä tapauksessa myöhemmin uudelleen.

17.2 Yhteyden uudelleenmuodostaminen

Jos yhteys heikkenee ryhmäkeskustelun aikana, kuulokkeista saattaa kuulua kohinaa tai se voi katketa kokonaan. 20S yrittää automaattisesti muodostaa yhteyden uudelleen 8 sekunnin välein. Kuulet tästä merkinä kaksi merkkiääntä kunnes yhteys on jälleen muodostettu. Ellet halua yhteyttä muodostettavan uudelleen, paina ohjainpyörää kerran.

17.3 NOLLAUS

Jos 10S ei toimi kunnolla tai jumiutuu, paina laitteen takaosassa olevaa nollauspainiketta kevyesti esimerkiksi klemmarin päällä. Laite sammuu. Käynnistä laite uudelleen. Huomaa, että tämä toiminto ei palauta laitetta tehdasasetuksiin.



17.4 Tehdasasetukset

1. Voit palauttaa laitteen tehdasasetuksiinsa pitämällä pitämällä puhelinpainiketta painettuna 10 sekunnin ajan kunnes merkkivalo palaa punaisena ja kuulet kaksoismerkkiään. Kuulet myös ilmoituksen "Factory reset".
2. Paina 5 sekunnin kuluessa ohjainpyörää. Laitteen virta sammuu ja kuulet ilmoituksen "Headset reset, good-bye".
3. Jos painat puhelinpainiketta tai et paina ohjainpyörää 10 sekunnin kuluessa, toiminto peruuntuu ja kuulet ilmoituksen "Canceled".

18 TOIMINNOT LYHYESTI

Tyyppi	Toiminto	Painike	LED	Merkkiääni
Perus-toiminto	Virrankytkeä	Paina puhelinpainiketta ja ohjainpyörää sekunnin ajan	Palaa sinisenä	Nouseva ääni
	Virran poiskytkentä	Paina puhelinpainiketta ja ohjainpyörää	Palaa punaisena	Laskeva ääni
	Äänenvoimakkuussäätö	Käännä ohjainpyörää	-	-
	Puhelimen muodostaminen pariksi	Paina puhelinpainiketta 5 sekuntia	Vilkkuu sinisenä ja punaisena	Korkea, toistuva ääni
	Toisen puhelimen muodostaminen pariksi	Paina ohjainpyörää 5 sekuntia	Vilkkuu punaisena	Toistuva ääni
Puhelin		Paina puhelinpainiketta 2 sekunnin kuluessa		
	Vastaaminen puheluun	Paina puhelinpainiketta tai ohjainpyörää	-	-
	Puhelun lopettaminen	Paina puhelinpainiketta tai paina ohjainpyörää 2 sekuntia	-	-
	Puheohjaus	Paina puhelinpainiketta	-	-
	Pikavalinnat	Paina puhelinpainiketta kahdesti	-	Yksi keski- taajuinen ääni
	Hylkää saapuva puhelu	Paina ohjainpyörää 2 sekuntia	-	-

Tyyppi	Toiminto	Painike	LED	Merkkiäani
Keskustelu	Pariutus ryhmä- keskustelua varten	Paina ohjainpyörää 5 sekuntia	Vilkkuu punaisena	Yksi keski- taajuinen ääni
		Paina ohjainpyörää kummassa tahansa laitteessa		
	Aloita/lopetä ryhmä- keskustelu	Paina ohjainpyörää	-	-
	Lopeta koko ryhmä- keskustelu	Paina ohjainpyörää	Vilkkuu sinisenä	Kaksi keski- taajuista ääntä
	Aloit ryhmä- keskustelu	Paina ohjainpyörää 3 sekuntia	Vilkkuu vihreänä	-
	Lopeta ryhmä- keskustelu	Paina ohjainpyörää sekunnin ajan	-	-
Musiikin- kuuntelu	Toiston aloitus/ keskeytys	Paina ohjainpyörää sekunnin ajan	-	Kaksi keski- taajuista ääntä
	Seuraava/edellinen kappale	Paina ja käännä ohjainpyörää	-	-

Tyyppi	Toiminto	Painike	LED	Merkkiäani
Radio	Radio päälle/pois	Paina puhelinpainiketta sekunnin ajan	-	Kaksi keski- taajuista ääntä
	Valitse muistipaikka	Paina puhelinpainiketta	-	Yksi keski- taajuinen ääni
	Asemahaku	Paina ja käännä ohjainpyörää	-	Kolme korkeataajuista ääntä
	Radioasemien esittelysoitto	Paina puhelinpainiketta kahdesti	-	-
	Lopeta esittelysoitto	Paina puhelinpainiketta kahdesti	-	Kaksi korkeataajuista ääntä
	Aseman tallentaminen esittelysoiton aikana	Paina puhelinpainiketta	-	Kaksi korkeataajuista ääntä
	Nollaus	Palauttaminen tehdasasetuksiin	Paina puhelinpainiketta 10 sekuntia	Palaa punaisena
Paina ohjainpyörää 10 sekunnin kuluessa				
Nollaus		Paina Reset-painiketta	-	-

HYVÄKSYNNÄT JA LISENSSIT

FCC Compliance Statement

This device complies with part 15 of the FCC rules. Operation is subject to the following two conditions:

- (1) This device may not cause harmful interference, and
- (2) This device must accept any interference received, including interference that may cause undesired operation.

This equipment has been tested and found to comply with the limits for a Class B digital device pursuant to part 15 of the FCC rules. These limits are designed to provide reasonable protection against harmful interference in a residential installation. This equipment generates, uses and can radiate radio frequency energy and, if not installed and used in accordance with the instructions, may cause harmful interference to radio communications. However, there is no guarantee that interference will not occur in a particular installation. If this equipment does cause harmful interference to radio or television reception, which can be determined by turning the equipment on and off, the user is encouraged to try to correct the interference by one or more of the following measures:

- Reorient or relocate the receiving antennae
- Increase the separation between the equipment and the receiver

- Connect the equipment into an outlet on a circuit different from that to which the receiver is connected
- Consult the dealer or an experienced radio/TV technician for help

FCC RF Exposure Statement

This equipment complies with FCC radiation exposure limits set forth for an uncontrolled environment. End users must follow the specific operating instructions for satisfying RF exposure compliance. The antenna used for this transmitter must not transmit simultaneously with any other antenna or transmitter, except in accordance with FCC multi-transmitter product procedures.

FCC Caution

Any changes or modifications to the equipment not expressly approved by the party responsible for compliance could void user's authority to operate the equipment.

CE Declaration of Conformity

Sena takaa, että tämä tuote noudattaa direktiivin 1999/5/EC keskeisiä vaatimuksia ja muita asianmukaisia ehtoja.

Lisätiedot: www.sena.com.

Please note that this product uses radio frequency bands not harmonized within EU. Within the EU this product is intended to be used in Austria, Belgium, Denmark, Finland, France, Germany, Greece, Ireland, Italy, Luxembourg, The Netherlands, Portugal, Spain, Sweden, United Kingdom and within EFTA in Iceland, Norway and Switzerland.

Industry Canada Statement

This device complies with Industry Canada license-exempt RSS standard(s). Operation is subject to the following two conditions:

- (1) This device may not cause interference.
- (2) This device must accept any interference, including interference that may cause undesired operation of the device.

Bluetooth License

The Bluetooth® word mark and logos are owned by the Bluetooth SIG, Inc. and any use of such marks by Sena is under license. Other trademarks and trade names are those of their respective owners.

The product is compliant with and adopts the Bluetooth® Specification 3.0 and has successfully passed all interoperability tests that are specified in the Bluetooth® specification. However, interoperability between the device and other Bluetooth®-enabled products is not guaranteed.

HÄVITTÄMINEN



Nämä merkinnät tuotteissa, pakkauksissa ja/tai niihin liitetyissä dokumenteissa tarkoittavat, että käytettyjä sähkö- ja elektroniikkalaitteita sekä paristoja ei saa sekoittaa tavalliseen kotitalousjätteeseen. Vie vanhat tuotteet ja käytetyt paristot kansallisen lainsäädännön mukaiseen keräyspisteeseen asianmukaista käsittelyä, talteenottoa ja kierrätystä varten. Hävittämällä ne oikein autat säästämään arvokkaita resursseja ja estät mahdolliset haittavaikutukset ihmisten terveyteen ja ympäristöön.

Saat lisätietoja keräyksestä ja kierrätyksestä ottamalla yhteyden kunnalliseen jätehuoltoon. Tuotteiden epäasianmukaisesta hävittämisestä saattaa seurata kansallisessa lainsäädännössä määrätty rangaistus.

TURVAOHJEITA

Ota laitteen käytössä huomioon tässä esitetyt ohjeet.

- Pidä laite puhtaana pölystä, koska se vaurioittaa laitteen mekaanisia ja sähköisiä osia.
- Älä jätä laitetta kuumaan paikkaan, koska korkea lämpötila lyhentää sähköisten osien käyttöikää, voi vaurioittaa akkua ja sulattaa muoviosia.
- Älä jätä laitetta kylmään paikkaan. Nopeat lämpötilanvaihtelut saattavat synnyttää laitteeseen kosteutta, joka vaurioittaa sähköosia.
- Älä käytä laitteen puhdistamiseen liuottimia tai myrkyllisiä kemikaaleja. Ne voivat vaurioittaa laitteen pintaa.
- Älä maalaa laitetta. Maali voi tukkia liikkuvat osat.
- Älä pudota tai kolhi laitetta, koska tällöin sähköiset osat voivat vioittua.
- Älä pura laitetta tai yritä korjata sitä itse, koska näin toimiessasi katkaiset takuun voimassa olon. Älä varastoi laitetta kosteassa paikassa.

Käyttö

- Ota laitetta käyttäessäsi huomioon kyseisen maan lait ja määräykset. Joissakin maissa laitteen käyttö voi olla laitonta.
- Suuren äänenvoimakkuuden pitkäaikainen käyttö voi vaurioittaa

kuuloasi. Pidä äänenvoimakkuus kohtuullisella tasolla.

- Älä kosketa laitetta terävillä esineillä, sillä ne vaurioittavat sitä.
- Älä käytä laitetta kuumissa olosuhteissa tulipalo ja räjähdysvaaran johdosta.
- Säilytä laite lasten ja lemmikieläinten ulottumattomissa.
- Älä käytä laitetta paikoissa, joissa langattomien viestintälaitteiden käyttö on kielletty. Tällaisia ovat mm sairaalat ja lentokoneet. Laitteen elektromagneettinen säteily voi aiheuttaa niissä vaaratilanteita.
- Älä käytä laitetta räjähdysherkkien aineiden läheisyydessä.
- Kun käytät laitetta, varmistu, että noudatat sen maan lakeja, jossa liikut.
- Älä sijoita laitetta niin, että se haittaa ajonhallintalaitteiden käyttöä.
- Käytä laitetta ainoastaan sen ollessa kiinnitettynä asianmukaisesti kypäaraan.
- Älä käytä viallista laitetta, koska se saattaa aiheuttaa räjähdysvaaran

Akku

Laitteessa on ladattava akku, jota ei voi vaihtaa. Huomioi seuraavat seikat:

- Älä yritä irrottaa akkua laitteesta.
- Akun suorituskyky saattaa heiketä ajan myötä.
- Käytä vain oikeanmallista latauslaitetta. Muussa tapauksessa seurauksena voi olla akun käyttöiän lyheneminen, vuoto, tulipalo tai räjähdys.

- Muun kuin Senan valmistamaa USB-latauslaitetta voi käyttää, jos sen on hyväksynyt FCC, CE, IC tai muu vastaava taho.
- Älä käytä muita kuin laitteen mukana toimitettua tupakansytyttimeen sopivaa latauslaitetta.
- Säilytä laitetta 15°C~25°C lämpötilassa. Kylmemmässä tai lämpimämmässä akun käyttöikä saattaa lyhetä tai seurauksena voi olla toimintahäiriöitä. Älä käytä laitetta pakkasessa, koska akku purkautuu silloin nopeasti.
- Kuumuus tai akun joutuminen tuleen voivat aiheuttaa räjähdyksen.
- Älä käytä laitetta jos akku on viallinen, koska se saattaa räjähtää.
- Älä käytä viallista latauslaitetta, koska se saattaa räjähtää.
- Akun käyttöikä riippuu ympäristötekijöistä, toimintojen käytöstä, käyttöajasta ja mahdollisista lisälaitteista.

LISÄTIEDOT JA TAKUUASIAT

Maahantuoja

Oy One-Pro Ab
Puutarhatie 20

01300 VANTAA

Puh. (09) 231 500 50

www.one-pro.fi

